

# Irlande

VOTRE MAGAZINE DE VOYAGE

**LE WILD ATLANTIC WAY**  
EVASION SUR LA PANORAMIQUE  
CÔTE SAUVAGE D'IRLANDE

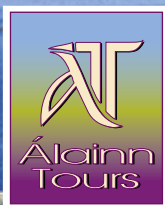
**ESCAPADES CITADINES**  
LES VILLES IRLANDAISES  
SE DÉVOIENT

**ROUTES MAGIQUES**  
A LA DÉCOUVERTE DE L'ÎLE  
EN VOITURE

**EN AVANT LA MUSIQUE**  
AU COEUR DE LA MUSIQUE  
IRLANDAISE TRADITIONNELLE

**EN PLEIN AIR**  
SURF, RANDONNÉES, ACTIVITÉS  
NAUTIQUES ...

 [ireland.com](http://ireland.com)



# Álainn Tours

## CRÉATEUR DE VOYAGES D'EXCEPTION depuis 1990



N° Indigo 0820 20 20 30

# alainntours.fr

### BIENVENUE

*Vous êtes en quête d'évasion, d'originalité ou de nouvelles sensations ? L'Irlande vous accueille à bras ouverts. L'île promet de vous captiver avec la fascinante route panoramique du Wild Atlantic Way, de vous faire danser un céili traditionnel, de vous enchanter avec ses incroyables châteaux hantés et de vous gâter avec ses délices culinaires ...*

Vibrez au rythme de l'Irlande



46  
LE PARADIS  
DES MARCHEURS

### POUR NOUS CONTACTER

**France**  
Tél : 01 70 20 00 20  
irlande-tourisme.fr

**Belgique**  
66 Avenue Louise  
1050, Bruxelles  
Tél : 02 275 01 71  
ireland.com

**Canada**  
2 Bloor Street West, Suite 3403  
Toronto, ON, M4W 3E2  
Tél : 1-800-SHAMROCK  
ireland.com

**Suisse**  
Tél : +41 (0) 44 286 9914  
ireland.com

Rejoignez-nous sur FACEBOOK  
facebook.com/TourismeIrlandais

Suivez-nous sur TWITTER  
@VacancesIrlande



Ce document a été imprimé sur du papier provenant d'exploitations forestières sélectionnées en accord avec le standard environnemental ISO14000.



12  
ESCAPADES  
CITADINES



20  
TERROIR ET  
GASTRONOMIE



Publié par  
**Tourisme Irlandais**  
Organisme de promotion touristique  
de l'île d'Irlande

Le *Tourisme Irlandais* (Tourism Ireland) est l'organisme chargé de la promotion de l'île d'Irlande, couvrant la République d'Irlande et l'Irlande du Nord. Le plus grand soin a été apporté à cette brochure pour en garantir l'exactitude. Le *Tourisme Irlandais* ne peut, toutefois, être tenu responsable des erreurs ou omissions qu'elle pourrait contenir. Toute erreur ou omission portée à notre connaissance sera prise en compte dans les éditions à venir. Les images utilisées proviennent des banques d'images fournies par Tourism Ireland, Northern Ireland Tourist Board, Fáilte Ireland, Irish Landmark Trust, Gareth McCormack, George Munday, Scenic Ireland, Shutterstock.com, The National Trust, Art Ward et d'autres sources (qui ont donné leur accord pour utiliser leurs images).

Rédacteur et maquette : *Maxmedia Ireland Limited* Impression : *Wyndeham Group*

## SOMMAIRE

- 04 **IMAGINEZ**  
Imaginez-vous dans le décor d'un paysage exceptionnel d'Irlande
- 06 **SORTEZ DES SENTIERS BATTUS**  
Tout ce qui fait le buzz en Irlande
- 08 **SÉJOURNEZ DANS DES LIEUX UNIQUES**  
Pour des vacances qui sortent de l'ordinaire
- 10 **RENCONTREZ JOHN MCKENNA**  
L'excellent rédacteur de guides dévoile ses lieux de prédilection
- 12 **ESCAPADES CITADINES**  
L'Irlande compte de nombreuses villes, chacune avec son charme propre
- 18 **LE WILD ATLANTIC WAY**  
Découvrez l'une des plus belles routes panoramiques côtières au monde
- 20 **TERROIR ET GASTRONOMIE**  
Pure, fraîche et innovante, la scène culinaire irlandaise est incomparable
- 26 **DES HISTOIRES PASSIONNANTES**  
Découvrez les incroyables histoires des demeures, châteaux et jardins d'Irlande
- 32 **EN AVANT LA MUSIQUE**  
Une session de musique traditionnelle en Irlande garantit une expérience inoubliable
- 37 **ROUTES MAGIQUES**  
Prenez le volant pour des itinéraires étonnants
- 40 **EN PLEIN AIR**  
Du surf aux balades en canoë sur des lacs miroitants
- 46 **LE PARADIS DES MARCHEURS**  
Enfilez vos chaussures pour explorer les paysages étonnants de l'île
- 50 **LA VIE PAISIBLE**  
Les monastères, lieux de retraite et églises vestiges des premiers chrétiens
- 55 **L'IRLANDE PRATIQUE**  
Tout ce que vous devez savoir pour organiser vos vacances en Irlande

## IMAGINEZ ...

*Croyez-nous sur parole : le spectaculaire pont de corde de Carrick-a-Rede dans le comté d'Antrim est moins effrayant qu'il n'en a l'air ! La palpitante traversée de ce pont jadis construit par les pêcheurs de saumon locaux vous mène sur un îlot escarpé d'où vous pourrez profiter d'une vue panoramique tandis que les vagues s'écrasent en contrebas.*



### Observation de baleines, ouest de Cork

La côte sud-ouest, avec ses superbes décors préservés, est l'un des meilleurs coins pour observer des baleines. Découvrez ces majestueux cétacés souvent accompagnés de dauphins.



### Le Burren, comté de Clare

À première vue, ce paysage de calcaire semble aussi aride que la surface lunaire. En y regardant de plus près, vous trouverez une faune et une flore surprenantes et des villages animés comme Kilfenora et Kinvara. Avec la musique traditionnelle en plus, aucun doute, vous êtes bien en Irlande !

# SORTEZ DES SENTIERS BATTUS

La magie de l'Irlande est bien réelle. Des tombes à couloirs mégalithiques aux paysages lunaires, voici l'occasion d'embarquer pour des aventures inoubliables

### Sentier International des Appalaches

Ce célèbre sentier suit l'ancienne chaîne de montagnes des Appalaches, englobant l'Amérique du Nord, l'est du Groenland, l'Europe occidentale et le nord-ouest de l'Afrique. En Irlande, le sentier traverse des sites spectaculaires du Donegal jusqu'en Irlande du Nord.



### Le Temple de Mussenden

L'un des points forts de l'Irlande du Nord doit être le temple de Mussenden, sur la côte du comté de Londonderry. Construit en 1785 par l'excentrique évêque de Derry, il a été utilisé à l'origine comme bibliothèque d'été. C'est peut-être une montée raide pour atteindre ce bâtiment étonnant, mais nous vous le promettons, les vues en valent la peine!



PHOTO : JAMES FENNEL

### Pubs Traditionnels

Du faste victorien du Crown Liquor Saloon de Belfast, aux pubs-épicerie de Dingle, il y a toujours de la magie dans un pub irlandais. Avec ses confortables alcôves, ses sessions de musique et ses feux de cheminée, c'est un lieu incontournable des villes et villages.

# Vos vacances en Irlande et Écosse commencent ici...

82 ans d'expérience dans le tourisme et les voyages organisés  
Plus de 40 formules de séjours au choix | Des prix et des séjours garantis



Ross Castle, Killarney, Co. Kerry

### TASTE OF IRELAND

Un séjour court qui vous permet de découvrir les lieux touristiques "incontournables" de l'Irlande  
3 départs chaque semaine  
de Janvier à début Décembre  
Des formules 4, 5 ou 6 nuits à partir de 589€

### IRISH HERITAGE & DROMOLAND CASTLE

Au menu de ce séjour, les somptueux décors 5 étoiles du chateau Dromoland et la découverte de la gastronomie irlandaise au restaurant Killeen House  
1 départ chaque semaine  
de Mars à Novembre  
Un séjour de 7 nuits à partir de 1215€

### IRISH ADVENTURE

Cette formule vous permet de découvrir la variété du littoral irlandais et vous offre un excellent rapport qualité/prix  
2 départs chaque semaine  
de Février à début Décembre  
Des formules de 7 ou 8 nuits à partir de 860€

### TASTE OF SCOTLAND & IRELAND

Partez à la découverte des paysages féériques de l'Irlande et de l'Ecosse. Comme le "Ring of Kerry," la station balnéaire écossaise de St. Andrews, etc.  
3 départs chaque semaine  
de Mars à Novembre  
Des formules de 9 à 10 nuits à partir de 1350€

### IRISH PUB & FOLKLORE

Partez à la découverte de la côte ouest de l'Irlande et du riche patrimoine folklorique celtique (spectacles de danse et de musique inclus).  
2 départs chaque semaine  
d'Avril à Octobre  
Des formules de 7 ou 8 nuits à partir de 899€

### JEWELS OF IRELAND

Découvrez la beauté féérique de la côte sauvage de l'Ouest de l'Irlande au cours d'un séjour relaxant  
2 départs chaque semaine  
d'Avril à Octobre  
Des formules de 13 ou 14 nuits à partir de 1800€



Tous les séjours au programme de CIE Tours offre la garantie que les activités spéciales du programme, qui peuvent être considérées comme optionnelles par nos concurrents, sont incluses dans le prix du séjour. Grâce à cette garantie, nos clients peuvent économiser jusqu'à 400€ sur un voyage.

Contactez votre agent de voyages, téléphonez **+353 17031888** ou visitez **cietours.com**

IRLANDE › ÉCOSSE › ANGLETERRE › PAYS DE GALLES



Dromquinna Manor, comté de Kerry



Dromoland Castle, comté de Clare



Tepee Valley Campsite, comté d'Armagh



Clare Island Yoga Retreat Centre, comté de Mayo



Blackhead Lightkeepers' House, comté d'Antrim



Martello Tower Sutton, comté de Dublin

# SÉJOURNEZ DANS DES LIEUX UNIQUES

Quels que soient vos goûts, l'Irlande possède l'hébergement idéal pour votre séjour. Alors, que diriez-vous de sortir des sentiers battus ?

Optez pour un manoir si, pour vous, luxe rime avec salons chics et ball-trap. Ces grandes demeures, souvent appartenant aux familles d'origine, assurent une hospitalité à l'ancienne avec feux de cheminée et mobilier ancien. Vous préférez louer un château ? L'Irlande en a pour tous les goûts, des gîtes indépendants aux châteaux cinq étoiles entourés de jolis bois. Pensez au château de Dromoland du comté de Clare, villégiature de chefs d'État, ou à celui de Luttrellstown, près de Dublin, où se sont mariés les Beckham. Au château de Crom, dans le comté de Fermanagh, vous pouvez louer toute l'aile ouest.

Pour une expérience inédite, tentez le glamping (le camping de luxe). Sur l'île de Cape Clear, où l'on parle toujours le

gaélique, vous pouvez séjourner dans une tente ou une yourte dominant l'océan. Beaucoup de manoirs d'Irlande proposent le glamping, c'est le cas du Dromquinna Manor, surplombant la baie de Kenmare dans le comté de Kerry. Vous pouvez aussi profiter de l'ambiance boisée du camping Tepee Valley du comté d'Armagh, avec sa vue sur Slieve Gullion.

Les sites de glamping d'Irlande privilégient souvent une éthique de durabilité et les hébergements écologiques sont faciles à trouver. Il y a les retraites dédiées au yoga sur des îles paisibles (île de Clare), les hébergements et bains d'algues du comté de Down (SOAK) et l'incomparable Gyreum Ecolodge du comté de Sligo avec ses panoramas incroyables et ses manifestations culturelles toute

l'année. Pour une vue inoubliable, envisagez un séjour dans un phare irlandais. Perché au bord d'une falaise abrupte, vous pouvez savourer la vue depuis les maisons de gardien de phare de Blackhead du comté d'Antrim, ou de Loop Head du comté de Clare.

Depuis leur construction au XIXe, afin de protéger le pays d'une attaque napoléonienne, les Tours Martello montent la garde sur le littoral. Vous pouvez désormais louer la Tour Martello Sutton, sur le littoral nord du comté de Dublin. Capable de résister aux tirs de canon, ce gîte luxueusement rénové offre un hébergement exceptionnel.

Pour plus d'informations sur l'hébergement, rendez-vous sur : [ireland.com](http://ireland.com)

# Le Livre de Kells

« Et l'enluminure fut »

EXPOSITION ET BOUTIQUE  
OUVERT 7 JOURS SUR 7

— HORAIRES D'ACCÈS —

Lundi au samedi 9h30 - 17h00

Dimanche (d'octobre à avril) 12h00 - 16h30

Dimanche (de mai à septembre) 9h30 - 16h30

Tél. : +353 (0)1 896 2320 | Fax : +353 (0)1 986 2690

E-mail : [bookofkells@tcd.ie](mailto:bookofkells@tcd.ie) | [www.bookofkells.ie](http://www.bookofkells.ie)



La péninsule de Dingle, comté de Kerry

#### Les montagnes de Mourne

La région des montagnes de Mourne est l'une des plus belles de l'île, avec ses magnifiques sentiers pédestres et ses paysages qui changent suivant la lumière.

#### L'île des gastronomes

L'Irlande connaît une révolution gourmande avec les excellents restaurants et bistrotiers qui peuplent l'île, du cœur de Belfast au Cork rural.

Inis Meáin Suites, île d'Inis Meáin



James Street South, Belfast



La boulangerie Arbutus, Cork

#### EN IMMERSION ...

## JOHN MCKENNA

*John McKenna est l'auteur de l'Irish Food Guide, un ouvrage consacré aux produits alimentaires d'artisans et aux bonnes adresses en Irlande. Belfastois d'origine, il vit désormais dans l'ouest de Cork*

#### Qu'est-ce qui rend l'Irlande spéciale ?

Ses produits du terroir créés par des talents locaux et qui reflètent leur région. Et le fait que la saveur de ces produits soit révélatrice de la passion de leurs producteurs.

#### Quel est votre meilleur souvenir de vacances en Irlande ?

Lorsque j'ai emmené mes enfants au Kelly's Resort Hotel de Rosslare, dans le comté de Wexford, où nous nous sommes régalés de la cuisine, de la plage, de l'art et de la disponibilité du personnel. C'est un souvenir inoubliable.

#### Quels sont vos lieux de prédilection sur l'île ?

Le pub O'Lochlainn's de Ballyvaughan dans le comté de Clare, la galerie Russell du comté de Clare, la boulangerie Arbutus à Cork, le nouveau restaurant OX à Belfast.

#### Quel est votre plat irlandais préféré ?

J'aime les côtelettes d'agneau grillées du Kerry, le « champ » cuisiné à base de pommes de terre du Tipperary et de cébettes, ainsi que le fromage fermier Durrus sur des biscuits salés de la fromagerie Sheridan. En bref, de l'agneau des montagnes, des patates et du fromage au lait cru arrosés d'un verre de Howling Gale Ale, une bière du nord de Cork.

#### Si vous deviez choisir un panorama remarquable de l'île, quel serait-il et pourquoi ?

Un paysage de l'ouest du Kerry descendant jusqu'à la mer, avec son captivant et mystérieux camaïeu de noir, d'argent et de gris. J'aime aussi prendre le temps de me perdre parmi les drumlins du sud du comté de Down, une région particulièrement belle.

#### Où allez-vous pour vous relaxer sur l'île ?

Aux Inis Meáin Suites sur l'île du même nom, la plus petite des îles d'Aran, au large de la côte ouest. Pour le calme profondément apaisant et le sentiment de maîtriser le temps.

#### Quels sont, selon vous, les meilleurs restaurants de l'île ?

Tous les ans, je publie un livre intitulé The 100 Best Restaurants in Ireland. Les adresses remarquables ne manquent donc pas. En ce moment quelques adresses à suivre seraient : Kai à Galway, Deasy's à Clonakilty, et James Street South à Belfast.

#### Trois mots pour résumer l'Irlande.

Attentionnée, sociable, sensible.

# Au gré de vos envies...



Le château de Lough Eske offre un cadre idéal pour un mariage romantique, un séjour relaxant ou un voyage d'affaires ou d'agrément.

Ce château irlandais admirablement restauré est situé sur les rives de Lough Eske, non loin des légendaires montagnes Bluestack du Donegal, dans le nord-ouest de l'Irlande.

Évadez-vous dans un univers de luxe, de détente et d'élégance, alliant service attentionné et cuisine exceptionnelle. Nos hôtes peuvent également profiter des activités à proximité (golf, pêche, randonnée, équitation) et des charmes d'un village irlandais traditionnel...

#### CONTACT

A Lough Eske, Donegal Town, Co. Donegal, Irlande  
 T +353 (0) 74 972 5100 F +353 (0) 74 972 3762  
 E [reservations.lougheske@solishotels.com](mailto:reservations.lougheske@solishotels.com)  
 W [www.solishotels.com/lougheskecastle](http://www.solishotels.com/lougheskecastle)



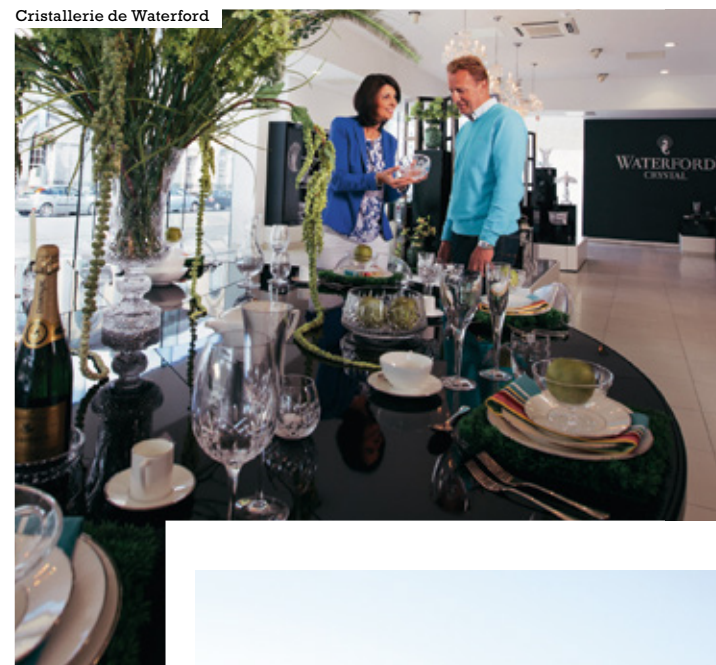
LOUGH  
**Eske**  
 CASTLE  
 HOTEL & SPA  
 A SOLIS™ HOTEL



Lough Eske Castle  
 is part of Solis™  
 Hotels & Resorts



Galway



Cristallerie de Waterford



Temple Bar, Dublin



St Stephen's Green, Dublin



Le Mall, Armagh

# ESCAPADES CITADINES

Chacune des villes d'Irlande renferme son lot de personnalités originales, de bâtiments historiques et de secrets nichés entre les pierres qui vous laisseront des souvenirs indélébiles. Prenez donc le temps de découvrir ces légendes urbaines. En quelques jours ou en quelques heures, vous êtes sûr de trouver de quoi vous ravir, même si vous pensez avoir déjà tout vu !



La rivière Lagan, Belfast



Guildhall, Derry-Londonderry



Le Ha'penny Bridge, Dublin



L'église Ste Anne, Cork

## DUBLIN

Dublin est certes l'une des plus vieilles villes d'Europe, mais son patrimoine médiéval et georgien côtoie avec brio des cafés modernes, des restaurants novateurs et les meilleurs pubs au monde. Nous vous conseillons de prendre le temps d'apprendre à connaître cette ville fascinante, même si 24 heures suffisent à vous en donner un aperçu

Remontez 1 000 ans en arrière grâce à l'exposition Dublinia, un voyage interactif à travers la ville viking et médiévale. Enfilez un costume viking, déambulez dans une rue animée et découvrez un Dublin très différent. Sortez par le porche de la cathédrale Christ Church, fondée autour de l'an 1030. Empruntez Dame Street pour rejoindre le château de Dublin, bâti en l'an 1204. Si vous avez du temps, visitez l'Hôtel de Ville et l'exposition Story of the Capital.

La scène culinaire de Dublin est en effervescence, comme le prouvent ses restaurants branchés qui utilisent avec créativité les produits irlandais. En plus des petits cafés qui jalonnent la ville, vous pouvez déjeuner au Coppinger Row, au pub gastronomique Exchequer ou au restaurant Rustic Stone.

Faites un crochet par Trinity College pour rejoindre Merrion Square, l'une des plus belles places georgiennes de Dublin, dominée par de jolies maisons du XVIIIe. Non loin se trouve le Little Museum of Dublin, en face du parc St Stephen's Green, qui propose un aperçu original du passé de la ville.

La nuit tombée, le quartier situé entre South William Street et South Great George's Street s'anime à travers ses pubs, restaurants et cafés. Les monuments comme Trinity College, l'ancien parlement sur College Green et le Spire sur O'Connell Street en profitent pour se parer de lumière. Baladez-vous dans Temple Bar avant de clore la journée dans la tradition, en passant la porte d'un pub.



Powerscourt, comté de Wicklow

## Aux Alentours

Powerscourt, dans le comté de Wicklow (à environ 40 minutes de Dublin), est un manoir palladien donnant sur des jardins italiens et japonais et des bois sauvages. Toujours dans le Wicklow, explorez le village monastique de Glendalough, les lacs de Blessington et le col de Sally Gap jonché de bruyères, un rêve pour les marcheurs. Le comté de Kildare est le pays du cheval en Irlande. Au Haras National Irlandais, vous apercevrez les meilleurs pur-sang de l'île, en plus de visiter le Musée du Cheval et les Jardins de St Fiachra.

## Cinq Incontournables de Dublin

**Livre de Kells, Trinity College**  
Composé des quatre évangiles en latin, ce manuscrit enluminé du IXe est sans doute le plus bel ouvrage au monde.

**Prison de Kilmainham**  
Visitez l'une des plus grandes prisons inoccupées d'Europe aujourd'hui un musée.

**Guinness Storehouse**  
Suivez la visite avant une halte au Gravity Bar pour une vue à 360° sur Dublin et une pinte du célèbre « breuvage noir ».

**Distillerie Jameson**  
Vous voulez tout savoir de la fabrication du whiskey ? Visitez la distillerie Jameson. La visite s'achève bien sûr par une dégustation !

**Musée National**  
Ce musée est une mine de trésors fascinants avec sa collection exceptionnelle d'objets préhistoriques en or.



Trinity College Library, Dublin



Un tour en Black Taxi, Belfast

Crown Liquor Saloon, Belfast



Cork de nuit

English Market, Cork



## BELFAST

*Pour découvrir le Belfast authentique, embarquez pour un tour en Black Taxi. Amusant, convivial et surprenant ... le circuit est à l'image de la ville*

« Tout allait bien quand il a quitté Belfast », lance le chauffeur.

Il veut parler du Titanic. Ouverte en 2012, l'exposition Titanic Belfast est la clé de voûte d'un paysage urbain en plein essor, réputé pour son architecture, sa musique contemporaine et ses restaurants sophistiqués. Fiez-vous à la rumeur : la plus grande attraction au monde dédiée au Titanic est vraiment grandiose.

Mais, revenons-en à notre chauffeur, car Belfast propose l'un des moyens les plus innovants pour découvrir la ville. Les Black Taxi garantissent en effet un point de vue unique sur cette ville dynamique. Et le Quartier Titanic n'est que le début.

Les circuits démarrent à l'Hôtel de Ville, une belle bâtisse édouardienne du centre-ville, avant de rejoindre le quartier des fresques murales. Ce dernier semble aux antipodes du chic urbain du Belfast actuel. Mais c'est le Belfast de 2014, et ses deux facettes sont précisément ce qui en font un lieu incontournable.

Autres emblèmes de la ville : le somptueux Crown Liquor Saloon victorien, la cathédrale Ste Anne et sa symbolique flèche de l'espoir, le château de Belfast, sans oublier le quartier universitaire verdoyant abritant les Jardins Botaniques et le Musée d'Ulster. Avec sa riche collection entre art, histoire et sciences naturelles, le musée gratuit a de quoi satisfaire tout le monde.

Le charme d'un tour en Black Taxi, c'est d'être confortablement installé dans un véhicule conduit par un spécialiste de la ville qui ne se fera pas prier pour délivrer des anecdotes. La ville vous appartient !



La Chaussée des Géants

### Aux Alentours

Les méandres de la **Route Côtière de la Chaussée des Géants** sont magiques. Vous y trouverez le **pont de corde de Carrick-a-Rede**, où seules quelques planches de bois et une solide corde d'Antrim vous séparent des eaux agitées. Les plus courageux oublieront leur peur pour le traverser. Les vues de la côte nord valent le détour plutôt deux fois qu'une : cap sur la **Chaussée des Géants** pour goûter à l'atmosphère unique d'un site classé au patrimoine mondial de l'UNESCO.

### Cinq Incontournables de Belfast

#### Hôtel de Ville

Ce bâtiment de style néo-baroque sert de point d'ancrage à Belfast. Ses luxueux marbres italiens et somptueux plafonds voûtés font tout son charme.

#### Jardins Botaniques

Prenez le temps de flâner dans cet écrin de verdure : découvrez la roseraie et le Ravin Tropical.

#### Titanic Belfast

Ce bâtiment salué par la critique abrite une exposition de renom sur le Titanic. Profitez pour visiter juste à côté le SS Nomadic, dernier navire de la White Star Line au monde, récemment restauré.

#### Ecomusée du Folklore et des Transports

À quinze minutes à l'est de Belfast, ce musée original retrace l'histoire de l'Ulster au début du XXe.

#### Musée d'Ulster

L'originalité du Musée d'Ulster tient dans sa diversité, entre art, beaux-arts, botanique, zoologie et reliques anciennes.



Titanic Belfast

## CORK

*Cette ville dynamique du sud a une personnalité unique. Déambulez dans les rues anciennes et découvrez ses secrets, des marchés culinaires aux galeries*

**Bien compacte**, la deuxième ville d'Irlande (ou sa « vraie » capitale comme disent ses habitants) est facile à explorer, avec ses marchés, galeries, boutiques et attractions qui vous attendent pour le genre d'immersion que seule une visite à pied peut offrir. Commencez par un brunch à l'English Market. Ses nombreux étals aux denrées variées, des olives aux pains artisanaux, en passant par les crustacés et sushis – sont au cœur du Cork culinaire classé par Patricia Schultz parmi « Les 1000 lieux qu'il faut avoir vus dans sa vie ».

Ensuite, direction le nord et l'église Ste Anne dans le quartier de Shandon, de l'autre côté de la rivière Lee. Cette église est parmi les plus importantes du début du XVIIIe en Irlande. Les habitants l'appellent la « menteuse aux quatre visages », car chacune des quatre horloges du clocher indique une heure différente. Mais le véritable atout de l'église Ste Anne est la possibilité offerte aux visiteurs de sonner ses cloches ancestrales.

Le Musée du Beurre, où s'amoncellent barattes, casseroles et fûts racontant l'histoire du commerce du beurre en Irlande est un autre joyau insolite de Shandon. Nous sommes bien dans une des régions gourmandes de l'île, réputée pour ses fruits de mer et son fromage exceptionnel. Desserrez votre ceinture, les restaurants à Cork vous attendent à l'heure du déjeuner.

Dans l'après-midi, rebroussez chemin vers le centre-ville pour flâner au quartier huguenot de Cork, un dédale de rues et ruelles animées autour de French Church Street. Ses cafés, chocolatiers, boutiques et librairies vous mettront dans l'ambiance pour boire un verre. Il n'a jamais été aussi amusant de se balader !



Kinsale, comté de Cork

### Aux Alentours

Dernière empreinte du Titanic au cours de son funeste voyage, le port de pêche de Cobh, est profondément ancré dans les annales de l'histoire maritime. La visite à pied sur le thème du Titanic, au fil des rues colorées de la ville, est passionnante, tout comme le centre Titanic Experience. Le parc animalier Fota est une étendue insulaire végétale peuplée de macaques à queue de lion, de guépards et de pandas roux. Dans n'importe quelle ruelle pavée du joli port de Kinsale, les effluves de fruits de mer qui mijotent sauront vous convaincre de rester.

### Cinq Incontournables de Cork

#### Galerie Crawford

Les salles aux plafonds voûtés de la galerie Crawford retracent l'histoire de l'art du XVIIe au XXIe : une superbe collection dans un bel espace.

#### English Market

Un incroyable marché culinaire qui garantit un régal des sens avec son merveilleux éventail de produits locaux.

#### Prison de Cork

Ce grand édifice au style georgien-gothique a traversé près de 100 ans d'histoire et a joué un rôle dans la guerre civile irlandaise.

#### Université de Cork

Ne ratez pas le Stone Corridor, orné d'anciennes pierres oghamiques. Allez aussi jeter un œil à l'observatoire Crawford.

#### Balades le long de la rivière Lee

Le sentier ondule le long de la rivière, aux abords de divers sites d'intérêt, comme l'oasis urbaine de Fitzgerald Park.



Balades le long de la rivière Lee, Cork





Galway

## Quatre Villes à Explorer

Entre beauté bohème et magie médiévale, les villes d'Irlande offrent un fascinant mélange de mystères anciens et de fraîcheur contemporaine

### GALWAY Ambiance bohème

Galway évolue à son propre rythme, et quel rythme ! La cité se délecte d'une créativité contagieuse, d'un tempérament artistique et d'un caractère festif. De la petite ruelle commerçante de Kirwan's Lane aux vieux pubs, cette beauté occidentale combine harmonieusement tradition et fraîcheur contemporaine. Le passé reste affiché et les traces de l'ancienne Galway, à l'instar des remparts et de l'emblématique Spanish Arch, confèrent à la ville un charme d'antan. Suivez la visite guidée à pied de la ville, une approche spectaculaire des rues médiévales. Ou contentez-vous de vous détendre, découvrez la cité à votre rythme et passez la porte d'un pub traditionnel comme Tigh Neachtain sur Cross Street.

### DERRY~LONDONDERRY Ville fortifiée

Permettez-nous de vous présenter Derry~Londonderry, un joyau fortifié. Stoïques et sévères, ces remparts vieux de 400 ans sont un exemple rare en Europe et le seul du genre en Irlande. Rien de plus que des briques et du mortier ? Détrompez-vous. Pensez aux sièges du XVIIe. Imaginez les énormes canons veillant sur la rivière Foyle. Pensez à la porte Ship Quay, baptisée ainsi, car elle accueillait les pèlerins du XIIe séduits par le zèle chrétien de Columb. Découvrez une cité culturelle (Derry~Londonderry était la Ville de la Culture du Royaume-Uni en 2013) dotée d'excellentes galeries, d'un riche patrimoine, et d'espaces dédiés au théâtre. Il n'y a pas mieux que Derry~Londonderry pour passer un bon moment.

### ARMAGH Joyau ecclésiastique

Savez-vous que l'Irlande possède une capitale ecclésiastique ? Cela fait près de 1 600 ans que la cité arborée d'Armagh, accessible aux piétons, porte ce surnom. Elle se distingue d'ailleurs par ses deux magnifiques cathédrales. L'édifice catholique, aux flèches qui percent le ciel, possède des vitraux finement ouvragés. En face, son pendant protestant affiche des colonnes médiévales d'origine et d'énigmatiques gargouilles de la même époque qui montent la garde sur Armagh. Un même personnage lie ces deux édifices religieux : St Patrick. La légende raconte qu'à cet endroit, au milieu du Ve environ, le saint patron de l'Irlande a fait construire une église en pierre. Mais Armagh ne se résume pas à St Patrick. Le cœur de la ville bat dans ses bons restaurants, ses pubs animés et ses cafés tranquilles. A découvrir !



Pont de la Paix, Derry~Londonderry



Les remparts de Derry~Londonderry



L'Observatoire d'Armagh



Kilkenny

### KILKENNY Merveille médiévale

Kilkenny ne cache pas son passé médiéval. En fait, la ville est tellement imprégnée de son histoire qu'il existe même une « promenade médiévale » qui s'étend du château de Kilkenny du XIIIe à la cathédrale St Canice, ancien site ecclésiastique doté d'une tour ronde qui est aussi la plus vieille structure de Kilkenny. Vous pouvez vous promener dans des ruelles anciennes, ou découvrir l'un des trésors de Kilkenny : Smithwick's. Le Smithwick's Experience Kilkenny (ouverture en mars 2014) vous dévoile l'histoire de la bière rousse de la ville. Après une journée passée à explorer les sites de la ville, à découvrir sa scène artisanale et à dénicher ses trésors gastronomiques, dirigez-vous vers l'une des plus incroyables salles de concert au monde : le Hole in the Wall du XVIe. Tous ceux qui pensent qu'histoire rime avec ennui changeront d'avis avec Kilkenny !



### City of Culture 2014

Limerick, avec le château du King John vieux de 800 ans en son cœur, a toujours été une ville de culture – on ne fait que l'officialiser en 2014

### LIMERICK Reine culturelle

Pour des millions de lecteurs à travers le monde, « Les Cendres d'Angela », mémoires d'enfance de Frank McCourt, ont dressé un portrait émouvant de la ville de Limerick. Mais aujourd'hui, en 2014, Limerick endosse le rôle de toute première Ville Nationale de la Culture de la République d'Irlande.

Pourquoi Limerick ? Eh bien, en dehors de ses évidents liens littéraires, les raisons ne manquent pas. La galerie d'art de Limerick abrite les grands noms de l'univers artistique irlandais : les œuvres de Jack B. Yeats, Paul Henry, Nathaniel Hone et Eva Hamilton ne représentent que la partie émergée de l'iceberg. La salle de concert de

l'université a accueilli une foule de mélomanes au fil des ans, et la ville bénéficie d'une scène musicale folklorique dynamique dans ses pubs traditionnels.

Vous recherchez un musée original ? Optez pour le Hunt qui possède l'une des plus grandes collections privées d'art et d'antiquités d'Irlande, en plus de pièces allant de l'âge de pierre à l'Égypte ancienne, en passant par des dessins de Picasso. Situé dans une élégante bâtisse du XVIIIe au style italien, le Hunt est à lui seul une raison de visiter la ville, et il dispose en outre d'un superbe restaurant surplombant le fleuve Shannon.

Pour en savoir plus sur toutes les villes d'Irlande, rendez-vous sur : [ireland.com](http://ireland.com)



Le Hunt Museum, Limerick



10% SUPPLÉMENTAIRES  
Remettez cette page à l'espace d'Accueil du Kildare Village pour bénéficier

L'expérience shopping unique d'Irlande  
Jusqu'à 60%\* de réduction et la détaxe

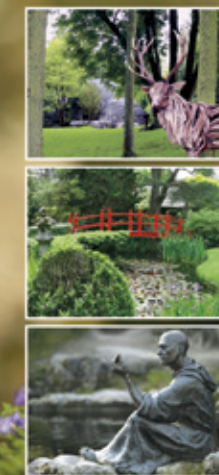
CHIC  
OUTLET  
SHOPPING  
KILDARE VILLAGE

KildareVillage.com

7 For All Mankind · Anya Hindmarch · Brooks Brothers · Cath Kidston · Coast Furla · Hackett · Hobbs · Hugo Boss · Jack Wills · L.K.Bennett · L'Occitane Louise Kennedy · Jaeger · Pandora · Superdry · Thomas Pink and many more

LONDON-DUBLIN-PARIS-MADRID-BARCELONA-MILAN-BRUSSELS-FRANKFURT-MUNICH  
\*% prix original de vente conseillé, les termes et conditions s'appliquent. © Kildare Village 2012 10/13

## L'Irlande enchanteresse



### Venez la découvrir...

- Visites guidées du haras, célèbres jardins japonais, musée du cheval, balade dans le jardin St Fiacre, poulains nouveau-nés, rencontre avec nos légendes vivantes, boutique de souvenirs et restaurant, parking gratuit pour les voitures/cars.
- Ouvert 7 jours sur 7 du 1er février au 17 novembre.
- Situé à 50 kilomètres au sud de Dublin, dans le comté de Kildare. Prendre la sortie 13 sur la M7, puis continuer sur la R415

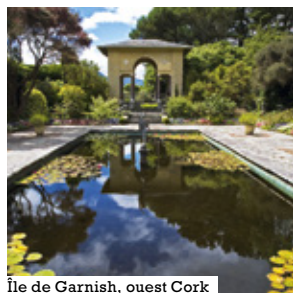
IRISH NATIONAL STUD & GARDENS

Tél: +353 (0) 45 521617 E-Mail: [reservations@instourism.net](mailto:reservations@instourism.net) Site Web: [www.irishnationalstud.ie](http://www.irishnationalstud.ie)



# LE WILD ATLANTIC WAY

*Aux confins de l'Europe, sur les rivages de l'Atlantique, la mer a modelé le paysage de manière spectaculaire, comme le découvre Pól Ó Conghaile*



Île de Garnish, ouest Cork

Imaginez longer la frontière occidentale de l'Europe. Imaginez explorer un littoral de 2 500 km composé de plages, de ports, de promontoires et de plus de 150 formidables points de vue de Cork au Donegal. Imaginez sentir les embruns de l'Atlantique effleurer votre visage. Imaginez scruter la plus abrupte des falaises, découvrir d'anciennes traditions d'Irlande, embarquer sur le seul téléphérique de l'île, et se faire confier leurs lieux secrets par les habitants.

Tout cela – et bien plus – est possible sur le Wild Atlantic Way (La Côte Sauvage d'Irlande). Empruntez cette route touristique exceptionnelle pour une immersion de quelques heures ou de plusieurs semaines. Ses paysages sont spectaculaires et elle permet en outre de découvrir un peuple et une culture uniques, au fil de régions dites du Gaeltacht (où l'on parle le gaélique).

L'itinéraire débute (ou s'achève, selon votre direction) à l'ouest de Cork et serpente à travers de jolis villages comme Clonakilty et Baltimore. Cétacés et dauphins y sont visibles de mai à novembre et les traditions maritimes sont très présentes le long des péninsules de Mizen, Sheep's Head et Beara. Ces régions regorgent de merveilles : villages de pêcheurs, sentiers de randonnée, phares et vestiges du quotidien d'antan. C'est aussi par

la péninsule de Beara que Cork mène au Kerry et au célèbre Anneau du Kerry qui allie paysages de rêve, patrimoine ancien, fruits de mer et villes et villages le long de la péninsule d'Iveragh.

Plus au nord, la péninsule de Dingle a accueilli Tom Crean, explorateur de l'Antarctique aux côtés de Scott et Shackleton, lorsqu'il prit sa retraite pour s'occuper du South Pole Inn à Annascaul. Les explorateurs modernes trouveront son auberge sur la presqu'île marquée par des montagnes, des joyaux du patrimoine et un célèbre dauphin nommé Fungie. Dingle est la plus grande ville de la péninsule comptant de nombreux festivals, restaurants de fruits de mer et pubs-épicerie traditionnels. La ville s'ouvre sur la route historique de Sleah Head Drive jusqu'à Coumeenole et sa fantastique plage bordée de rochers escarpés donnant sur les romantiques îles Blasket, habitées jusqu'en 1953.

De là, le Wild Atlantic Way suit la côte nord du Kerry, traversant le fleuve Shannon pour entrer à l'ouest de Clare. Loop Head réserve son lot de falaises, spots de surf, arches marines et structures isolées comme un phare ou une tour du XVIe. Un lieu si mémorable qu'il figure parmi les Destinations Européennes d'Excellence.

Le littoral de l'ouest de Clare se compose de plages comme Spanish Point, du paradis du surf et du golf de Lahinch et des falaises de Moher en face du Parc National du Burren. Les anciennes formations calcaires de la côte Atlantique du Burren donnent l'impression de contempler un paysage lunaire.

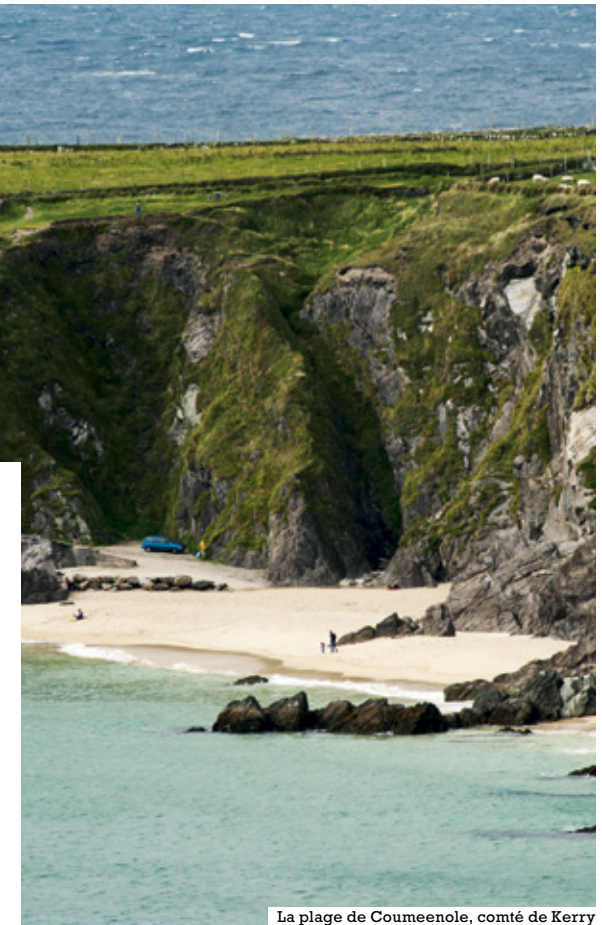
En serrant la baie de Galway, le littoral poursuit sa course jusqu'à la ville de Galway. Que diriez-vous d'y faire une halte, pour profiter du Galway Arts Festival (juillet), des courses hippiques de Galway (juillet/août) et du célèbre festival international des huîtres & fruits de mer de Galway (sept), avant de vous aventurer le long de la côte du Connemara ?



Inisheer, comté de Galway



Les Glens d'Antrim



La plage de Coumeenole, comté de Kerry

## Pour Aller Plus Loin

Le Wild Atlantic Way est si majestueux qu'on voudrait qu'il ne s'arrête jamais. Chemin faisant dans les magnifiques paysages côtiers du Donegal, vous trouvez encore une des meilleures routes panoramiques au monde : la Route Côtière de la Chaussée des Géants (193 km). Commencez à Derry~Londonderry et explorez ses anciens remparts. Sur le chemin,



Whiterocks, comté d'Antrim

vous pouvez visiter le site de la Chaussée des Géants, classé au patrimoine mondial de l'UNESCO, et le pont de corde de Carrick-a-Rede. Les Glens d'Antrim, où villes et villages charmants. Le sentier Gobbins, construit en 1902, longe les falaises. Il est en cours de rénovation actuellement. Réouverture prévue à l'automne 2014. Ce périple grandiose s'achève en apothéose à Belfast, où vous pourriez visiter les bistrots animés de la ville.



Les falaises de Slieve League, comté de Donegal

Difficile de dire où s'arrête le continent et où commencent les îles dans le paysage marin sauvage de Galway et Mayo. Les temps forts incluent des enclaves gaéliques comme Spiddal, des plages isolées comme Dog's Bay et Gurteen, la somptueuse abbaye de Kylemore et le mont sacré Croagh Patrick surplombant la baie de Clew d'où St Patrick aurait banni les serpents d'Irlande.

En poursuivant vers le nord, vous traverserez la péninsule de Mullet, balayée par les vents, avant de virer en direction de l'est, vers la baie de Killala, où le général français Humbert vint en aide aux insurgés irlandais en 1798. Killala serait le point d'entrée de St Patrick en Irlande. La belle tour ronde remonte au Ve.

La portion suivante longe la baie de Sligo, un paysage dominé par le mont Ben Bulbin. Parmi les incontournables de la région : Strandhill pour son surf, le cairn mégalithique de Creevykeel et Mullaghmore Head.

Le Donegal est le dernier (ou premier !) comté sur le Wild Atlantic Way. Sa côte, longue et découpée, forme le contour du coin nord-ouest de l'île, réservant des aventures et des défis à chaque virage. C'est une région à l'aspect escarpé, aux emblèmes dignes du bout du monde, comme Slieve League (Sliabh Liag en gaélique), les plus hautes falaises maritimes accessibles d'Europe.

Peu importe votre point de départ ou d'arrivée, le Wild Atlantic Way est une route inoubliable qui offre un passionnant voyage entre mer et nature, à la frontière où l'Irlande rencontre l'océan.



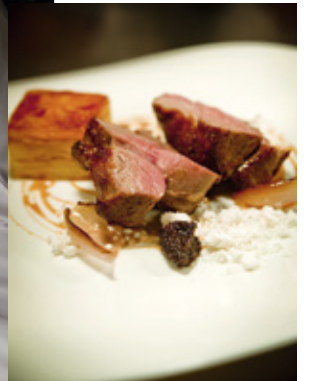
Pour en savoir plus sur la Côte Sauvage d'Irlande visitez : [ireland.com](http://ireland.com)

Le Greenhouse, Dublin



Le Cliff House Hotel, comté de Waterford

Lough Erne Resort, comté de Fermanagh



## TERROIR ET GASTRONOMIE

*Du saumon fumé primé à l'agneau du Connemara, la cuisine irlandaise peut compter sur les créations exceptionnelles de ses chefs dévoués dans les restaurants, pubs et bistros à la mode. Aoife Carrigy examine l'art de la tradition culinaire irlandaise*

**Dans la végétation** luxuriante du village de Ballylickey, à l'ouest de Cork, se trouve une épicerie qui symbolise à elle seule ce que l'Irlande fait de meilleur. Il fait bon vivre, assis à la terrasse du Manning's Emporium. Dans la chaude brise estivale, dégustez un plateau de produits artisanaux locaux : fromage Gubbeen fumé au bois de chêne, confit de poivron doux de Janet's Country Fayre dans le comté de Wicklow, et pain frais croustillant de le Breadcrumb du comté de Kerry, le tout arrosé d'un jus de pomme frais de l'Apple Farm du comté de Tipperary.

Là, entouré des superbes paysages de l'ouest de Cork, on comprend aisément d'où vient l'amour de l'Irlande pour ses produits artisanaux : l'air pur de la campagne, le respect des traditions et un rythme de vie tranquille conviennent parfaitement à une approche plus artisanale, des ateliers de fumaison traditionnels du Connemara aux producteurs

de cidre d'Armagh. Le mouvement Slow Food en Irlande a encouragé cette éthique de la gastronomie, qui s'inscrit à la perfection dans une île où prendre son temps est un art de vivre.

Il n'est toutefois pas nécessaire de partir à la cueillette des algues sur la plage ou des fruits sauvages en forêt pour apprécier les richesses naturelles de l'île. Il vous suffit de visiter une épicerie, suivre un circuit gastronomique, aller au marché ou assister à un festival culinaire.

Dans les pubs de l'île, les menus commencent à refléter l'accent mis sur les produits frais locaux, à travers les plateaux de poissons fumés et de fromages de la région qui se marient particulièrement bien aux bières locales, telles que la Belfast Ale ou la Galway Hooker. Pendant ce temps, dans les meilleurs restaurants de l'île, des chefs dynamiques repoussent les limites de la

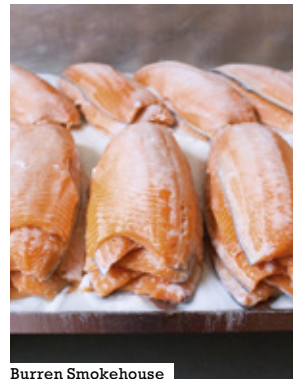
créativité. Ainsi, le Greenhouse à Dublin, le Cliff House Hotel à Waterford et Michael Deane's à Belfast sont autant d'adresses réputées.

Stefan Matz du château d'Ashford, basé dans le Connemara depuis le début des années 90, a vu la culture culinaire irlandaise se transformer ces 20 dernières années : « Je ne pense pas qu'il existe ailleurs la même passion pour une production de la meilleure qualité possible », confie-t-il.

Ross Lewis de Chapter One, établissement de Dublin étoilé au Michelin, est entièrement d'accord. Sa recherche des meilleurs produits irlandais pour ses plats lui a valu sa réputation et sans nul doute son étoile. Un repas peut y débuter par un carpaccio de bœuf épicé de Tom Durcan, une charcuterie appréciée au sud-ouest de l'Irlande d'où Lewis est originaire, et finir par un bleu de Cashel, fromage de caractère du comté de Tipperary. Et cette quête du meilleur produit possible n'est en rien unique. À travers toute l'île, des chefs expriment un engagement similaire vis-à-vis des ingrédients locaux de qualité.

Acclamé par la critique, Stephen Toman, chef cuisinier d'OX, l'un des restaurants en vogue de Belfast, est tout aussi passionné. « La qualité et la diversité des aliments irlandais sont incroyables », s'exclame-t-il. « Nous servons l'exceptionnel agneau des Mourne, nourri à la bruyère. Nous avons d'excellents produits laitiers, de superbes crustacés, et la viande est sans pareille : c'est une fierté de l'utiliser. » Du pain maison au beurre local d'Abernethy jusqu'à la gelée au whiskey Bushmills et pommes Kemp d'Armagh en dessert, l'accent local est toujours présent.

« Nous avons quelque chose de spécial en matière de produits », précise Paul Flynn du Tannery, un complexe composé d'un restaurant, d'une maison d'hôtes et d'une école de cuisine à Dungarvan, comté de Waterford. « J'ai toujours essayé d'avoir une vision noble des légumes comme le navet ; de prendre des légumes de base, copieux, et d'en faire quelque chose d'intéressant. Tout est question de méthode. » >



Burren Smokehouse

### Poissons fumés

Le poisson fumé n'est qu'une des spécialités locales que l'Irlande excelle à produire. Les ateliers de fumaison renommés tels que Burren Smokehouse dans le comté de Clare, Connemara Smokehouse dans le comté de Galway, et Belvelly Smokehouse de Frank Hederman, à Cobh, dans le comté de Cork, fournissent du saumon et du maquereau fumés à certains des plus prestigieux restaurants d'Irlande.



*Dans les pubs de l'île, les menus commencent à refléter l'accent mis sur les produits frais locaux, à travers les plateaux de poissons fumés et de fromages de la région qui se marient particulièrement bien aux bières locales*

Roundstone Harbour, comté de Galway

**Au marché**

Les marchés couverts permanents comme l'English Market de Cork et St George's Market (ven-sam) de Belfast approvisionnent les consommateurs irlandais depuis des siècles, tandis que les marchés de campagne régulièrement organisés à travers l'île ont longtemps été source de revenus pour les fermiers irlandais et leur famille. Mais à la fin des années 1990, l'arrivée de marchés fermiers mensuels ou hebdomadaires en plein



Balloo House, comté de Down



*De l'ambiance décontractée bohème du Ard Bia Café à Galway, au Balloo House, une auberge relais du XIXe de Killinchy dans le comté de Down, vous trouverez au menu des plats reflétant les saveurs locales et traditionnelles*



English Market, Cork

air a changé la donne pour les producteurs comme pour les consommateurs de denrées artisanales.

Ce qui fait le charme d'une matinée passée dans un de ces pôles gastronomiques, c'est l'occasion de goûter aux produits locaux tout en bavardant avec les producteurs eux-mêmes. Les Irlandais adorent discuter, alors accordez-vous quelques heures.

À Dublin, le People's Park de Dun Laoghaire (dim), Howth (sam et dim) et Temple Bar (sam) en centre-ville comptent tous des marchés animés, tout comme la ville de Galway et Mahon Point à Cork. Vous pouvez aussi visiter le marché fermier de Tyrone, le premier samedi de chaque mois. Dans la ville de Waterford, le mouvement Slow Food d'Irlande tient le marché couvert de Merchant's Quay tous les samedis et dimanches.



Les produits frais, Le Tannery, comté de Waterford



St George's Market, Belfast

Cette simplicité est au cœur de la cuisine en Irlande, comme l'explique Paul Flynn : « Ce que j'aime avec la cuisine irlandaise, c'est qu'elle n'a pas besoin d'être onéreuse. Nous commençons à apprendre à apprécier nos traditions culinaires simples. »

De l'ambiance décontractée bohème du Ard Bia Café à Galway, au Balloo House, une auberge relais du XIXe de Killinchy dans le comté de Down, vous trouverez au menu des plats reflétant les saveurs locales et traditionnelles : soda bread et soupe de fruits de mer, jambonneau au chou, saumon fumé.

Vous pouvez goûter un « blaa » (un petit pain blanc) à Waterford, savourer un légendaire Ulster Fry pour le petit déjeuner à Belfast et grignoter de la dulse (une algue salée) dans les zones côtières. Et puis, il y a l'Irish stew, le boudin noir primé, les pinces de crabe et un éventail stupéfiant de chutneys, confitures et confits. Sans oublier la pomme de terre.

« Les gens se moquent parfois du fait que nous soyons autant attachés à la pomme de terre », admet le chef Liz Moore, ancienne de la Belle Isle Cookery School de Fermanagh. « Mais regardez le nombre de plats remarquables qui en découle : champ, fadge (galette de pomme de terre), boxty, colcannon et bien d'autres. »

Et si le colcannon (pommes de terre écrasées avec du chou frisé) était traditionnellement dégusté en famille à Halloween, on le retrouve désormais au menu des restaurants urbains en vogue, comme au Fade Street Social de Dublin. Faites un saut au Gallagher's Boxty House de Temple Bar qui fait la part belle à la patate, avec ses galettes de pommes de terre légères cuites sur une plaque chauffante. Délicieux !

Cette tendance de la cuisine locale et traditionnelle prend une tournure plus contemporaine dans les restaurants branchés >

# Découvrez l'Irlande avec Aer Lingus

## Dublin, Cork

Réservez dès maintenant sur [aerlingus.com](http://aerlingus.com)

Informations correctes au moment de l'impression.

**Aer Lingus**



# WATERFORD

## la plus ancienne ville d'Irlande

**C'est ici que commence l'histoire...**

Flânez le long des rues pittoresques de Waterford, dégustez les spécialités locales irlandaises et profitez des commerces attrayants.

Sentez la chaleur des fours et admirez le talent des maîtres du verre au cours de la visite guidée de la cristallerie de Waterford, célèbre dans le monde entier.

Traversez les époques Viking, Médiévale et

Georgienne de Waterford, la cité, au travers des Waterford Treasures Museums qui retracent plus de mille ans d'histoire en mille pas.

Découvrez les merveilles cachées du Triangle Viking telles que le Théâtre Royal Victorien.

Démarrez votre aventure à Waterford avec [www.DiscoverWaterfordCity.ie](http://www.DiscoverWaterfordCity.ie)



Distances de Waterford:  
 Dublin 1 h 45  
 Cork 1 h 30  
 Port de Rosslare 1 hr 00  
 Belfast 3 h 30 mins





Johnnie Fox's pub, comté de Dublin

de l'île. Dans la cuisine datant du 18e d'Hatch & Sons près du parc St Stephen's Green de Dublin, on savoure des ragoûts de bœuf à la Guinness, des plateaux de poissons fumés et des « blaas » de Waterford garnis de bacon Kettle de Fermanagh. Au Aniar, seul restaurant étoilé au Michelin de Galway, goûtez aux fruits de la cueillette avec l'entrée d'asperges sauvages, orties, crottin de chèvre et œuf de poule et les desserts agrémentés d'oseille.

Et le bon goût étant contagieux, les tendances des grandes villes s'exportent aussi à travers l'île. Prenez l'exemple de le Moody Boar aux écuries du palais d'Armagh : impossible d'apprécier toute la gamme de saveurs sans goûter à son saumon mariné à la betterave accompagné d'une crème de poireaux chauds sur un pain de froment ! Des marchés florissants des petits villages aux lieux urbains les plus branchés, tradition et qualité sont les maîtres mots. Et dans un monde où les tendances culinaires s'homogénéisent, il est bon de savoir que l'Irlande reste authentique.

### Denrées incontournables

#### Algues

Le littoral immaculé d'Irlande produit certaines des meilleures algues du monde, de plus en plus utilisées dans les grands restaurants de l'île. Goûtez duulse, carraghénane, varech et wakame.



#### Black Bacon de Fermanagh

Goûtez au délicieux bacon traditionnel salé à sec produit à partir d'une race de cochons rares élevés en liberté sur une petite île verdoyante de Lough Erne, dans le comté de Fermanagh.

selon le blog Irish Fireside. Accompagnez-la de soda bread, pain noir traditionnel irlandais.

#### Poissons fumés

La Woodcock Smokery de Sally Barnes, dans le comté de Cork, est l'un des meilleurs ateliers de fumaison d'Irlande, avec saumon sauvage, maquereau, haddock et thon.

#### Irish stew

Un bol de ragoût d'agneau mijoté, avec pommes de terre, carottes et orge réconforte autant qu'une chaleureuse étreinte. Goûtez-y au Brazen Head, plus vieux pub de Dublin.

#### Bœuf épicé

Traditionnellement servi à Noël ou au Nouvel An, le bœuf épicé est aussi très prisé des Irlandais. Goûtez-y sur le stand de Tom Durcan à l'English Market de Cork.

#### Fromage Milleens

Aujourd'hui produit dans le comté de Cork par le fils de son inventrice Veronica Steele, ce fromage fermier irlandais reste l'un des meilleurs.

#### Blaa

Petit pain frais, spécialité de Waterford, à savourer garni de bacon en milieu de matinée.

#### Soupe de fruits de mer et soda bread

La plupart des villes côtières proposent leur version de la soupe de fruits de mer (le Chowder), mais le McGann's de Doolin, dans le comté de Clare, est une référence

#### Soda farl

Pain plat qui accompagne le petit déjeuner en Irlande du Nord, l'Ulster Fry.



Les fromages irlandais



Harlem, Belfast



Taste & Music Fest de Belfast

### Festivals culinaires

Rien ne vaut un festival culinaire irlandais pour l'ambiance et les saveurs.

#### Août : Taste & Music Fest de Belfast

Dans les Jardins Botaniques de Belfast, ce festival réunit deux passions de la ville : musique et gastronomie.

#### Septembre : Festival international des huîtres & fruits de mer de Galway

Fruits de mer et divertissement sont au menu de cette fête incontournable de Galway, avec dégustation de fruits de mer et d'huîtres et concours d'écaillage.

#### Octobre : Festival gourmet de Kinsale

En octobre, Kinsale s'anime lors d'une célébration de la gastronomie sous toutes ses formes. Un joli cadre pour un bon festival.

**Brittany Ferries**  
UNE AUTRE IDÉE DU VOYAGE

ROSCOFF-CORK

La ligne la plus courte vers l'Irlande



RENSEIGNEMENTS  
ET RÉSERVATIONS  
0825 828 828  
(0,15€ TTC/MIN)  
www.brittanyferries.fr  
ou en Agence de Voyages

Brittany Ferries, c'est aussi :

plus de 800 hébergements à la carte et circuits dans les plus belles régions d'Irlande

De fin mars à novembre, départ tous les vendredis soir de Roscoff ; retour à Roscoff le dimanche matin.

**Dublin Bus**

Visite piétonne guidée et gratuite comprise

Hop-on Hop-off Montez et descendez librement 3 jours.

Pas d'argent Pas de Stress

Plan et guide de la ville compris

Trajets en bus pendant 3 jours !  
Bus directe aller/retour à l'aéroport au meilleur prix

Pass « Freedom of Dublin » 3 jours en seul pass.

Rejoignez tous les sites !

Adulte : 28 €  
Enfant : 12 €

DUBLIN SIGHTSEEING.IE

Un seul ticket pour visiter tous les sites!

Alors, réservez en ligne dès aujourd'hui et commencer à découvrir Dublin.

www.dublinsightseeing.ie

dublinbustours greenbusdublin



# DES HISTOIRES PASSIONNANTES

Avec leurs histoires de contes de fées, de batailles sanglantes ou de glamour, les châteaux d'Irlande semblent échappés d'un roman de fantasy, tandis que les manoirs et leurs jardins majestueux témoignent d'une élégance aristocratique où les fêtes battaient leur plein. **Vanessa Harriss** vous dit tout sur ces lieux emblématiques de l'île

Château de Blarney, comté de Cork



## CHÂTEAU DE DUNLUCE

Comté d'Antrim

Pour voir l'archétype du château fantastique, il faudra visiter la côte d'Antrim et trouver les ruines de Dunluce. Perché sur une falaise abrupte de basalte, Dunluce semble être sur le point de tomber dans la mer en contrebas. Mais il est plus résistant qu'il n'y paraît.

En 1639, le comte d'Antrim et sa femme furent surpris par un grand fracas : la cuisine avait tout simplement chuté dans la mer, emportant plusieurs domestiques avec elle. Seul un marmiteau, assis dans

un coin, survécut. Sans surprise, la maîtresse de maison refusa de vivre plus longtemps au château, même si celui-ci continue toujours de défier la gravité.

Le cadre romantique et désolé de Dunluce aurait inspiré C.S. Lewis pour ses descriptions de Cair Paravel dans la saga Narnia, et Led Zeppelin l'a choisi pour illustrer la pochette de l'album Houses of the Holy. Alors, qui sait ce que Dunluce pourrait vous inspirer ?

## CHÂTEAU DE BLARNEY

Comté de Cork

Situé dans la campagne, Blarney est un romantique château en partie en ruines, parmi les plus célèbres d'Irlande. Construit sur le site d'une structure en bois du Xe, son domaine inclut des coins boisés, d'étranges formations rocheuses et une rivière calme. Crofton Croker, écrivain du XIXe, y décrit « une véritable scène de conte de fées... Je ne connais aucun autre lieu qui se prête mieux à l'imagination de petits lutins en train de festoyer au clair de lune ».

Au cœur du château se trouve une attraction insolite : la Pierre de Blarney. Embrassée par des hommes d'État du monde entier, des géants de la littérature et des légendes du cinéma, elle offrirait le don d'éloquence. Par chance, plus besoin d'être suspendu par les chevilles au-dessus des remparts pour poser vos lèvres sur cette pierre légendaire. Il suffira de se pencher en arrière.

Le débat fait rage quant à ses origines... Pour certains, il s'agit de l'oreiller d'un saint, pour d'autres, c'est un morceau de la Pierre du Destin Ecossaise, rapporté en Irlande par Cormac McCarthy, le roi du Munster, au milieu du XVe.

Embrassez-la et vous trouverez peut-être vous aussi l'inspiration pour quelques histoires.



## RUSSBOROUGH HOUSE

Comté de Wicklow

Près des lacs de Blessington, Russborough House trône fièrement comme l'un des plus beaux manoirs d'Irlande. Construite entre 1741 et 1755, la demeure entra dans l'ère de l'élégance lorsque Sir Alfred Beit l'acheta au milieu du XXe. Beit – héritier d'une fortune issue des mines d'Afrique du Sud – aimait tellement le style de Russborough qu'il ne la visita même pas avant d'en signer l'achat. Et en 1953, après avoir emménagé, il s'employa à y installer une collection d'art phénoménale incluant des œuvres de Vermeer, Rubens et Gainsborough. Dans ce cadre magnifique, le glamour aristocratique du couple Beit était à son apogée. Parmi les célèbres visiteurs de Russborough, on compte Jackie Onassis, Fred Astaire et la famille Guinness.



## CHÂTEAU DE HUNTINGTON Comté de Carlow

Ce n'est pas très agréable de devoir partager sa belle demeure familiale du XVIIe avec des fantômes, mais c'est pourtant ce que vit la famille Durdin-Robertson. Outre quelques moines issus du monastère franciscain du XIIIe, le château de Huntington est aussi fréquenté par l'esprit d'Aoife Esmonde, qui avait fui avec son fils un mariage malheureux, pour se voir aussitôt remplacée par son mari bigame.

La famille doit aussi supporter un évêque de Limerick mort en 1770 et un espion du XVIIe si convaincant dans son déguisement qu'il fut abattu par erreur par un de ses camarades.

En dehors des spectres, Huntington regorge de curiosités, tel le temple dédié à la déesse égyptienne Isis au sous-sol. Une « excentricité » selon le propriétaire actuel, Alexander Durdin-Robertson. Effectivement !



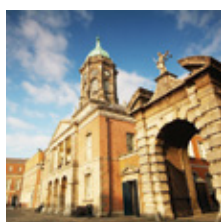
PHOTO : THE NATIONAL TRUST BERNIE BROWN

## CASTLE WARD Comté de Down

Le château de Ward à Downpatrick excelle en matière d'originalité. Il s'agit en vérité plus d'une vaste demeure que d'un château, mais on ne saurait dire si elle est palladienne ou gothique, tant cela dépend du point de vue. Littéralement ! Somptueusement installée avec ses sublimes jardins au bord de Strangford Lough, cette demeure du XVIIIe fut commandée par Lord Bangor et sa femme, Lady Anne Bligh. Ceux-ci contentèrent leurs goûts très différents en construisant un côté classique avec colonnes et frontons, et l'autre gothique avec remparts, fleurons et arcs brisés.

Il en va de même à l'intérieur : la maison est divisée en deux dans le sens de la longueur – un côté rempli de décorations gothiques ; l'autre empreint d'une austérité classique. Avec une maison aussi captivante, élégante, et riche en excentricités, on vous laisse imaginer le mariage !

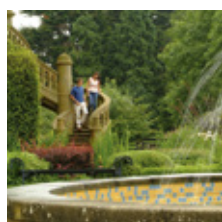
**Des châteaux en ville** Pas besoin de partir à la campagne pour découvrir les châteaux irlandais. En voici six incontournables en ville



**Château de Dublin**  
Occupé sans interruption depuis 1204, ce célèbre château, au cœur de Dublin, abrite deux musées, deux cafés, un centre de conférences internationales, deux jardins, des bâtiments gouvernementaux et des appartements d'État.



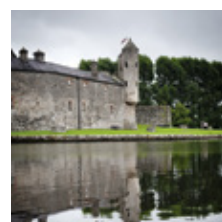
**Château de Kilkenny**  
Entouré de verdure, ce château du XIIe jouit d'un cadre unique près de la rivière Nore. Explorez ses intérieurs lors d'une visite ou flânez dans ses charmants jardins. Une sortie idéale en été.



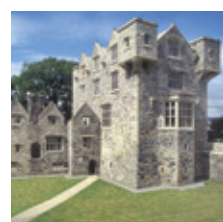
**Château de Belfast**  
Ce château de style baronnie écossois fut construit en 1870 pour la 3e marquise de Donegall. Le centre des visiteurs de Cave Hill, le restaurant et les boutiques d'antiquités satisferont toute la famille.



**Château de Birr**  
Les astronomes amateurs pourront voir le célèbre télescope du XIXe au centre des sciences. Profitez aussi des 50 hectares de jardins qui abritent des arbres et végétaux parmi les plus rares d'Irlande.



**Château d'Enniskillen**  
Le château d'Enniskillen, construit par les Maguire qui régnaient sur Fermanagh au XVe, abrite désormais deux musées proposant des expositions sur l'archéologie, l'histoire et la nature du comté.



**Château de Donegal**  
Depuis son affleurement rocheux sur la rivière Eske, le château de Donegal surplombe le centre-ville. Découvrez sa collection de tapis persans et de tapisseries françaises au cours d'une visite guidée fascinante !

PHOTO : CHÂTEAU DE DONEGAL © NATIONAL MONUMENTS SERVICE

**UNE ATTRACTION "À VOIR" À BELFAST !**

# TITANIC BELFAST®

REVIVEZ UNE DES PLUS GRANDES ÉPOPÉES AU MONDE, DANS LA VILLE QUI L'A VU NAÎTRE, À BELFAST, EN IRLANDE DU NORD

Parcourez l'histoire du Titanic depuis sa conception à Belfast, jusqu'aux suites de son voyage historique d'inauguration, il y a plus d'un siècle.

Réservez vos tickets aujourd'hui sur [titanicbelfast.com](http://titanicbelfast.com)

**TITANIC BELFAST**

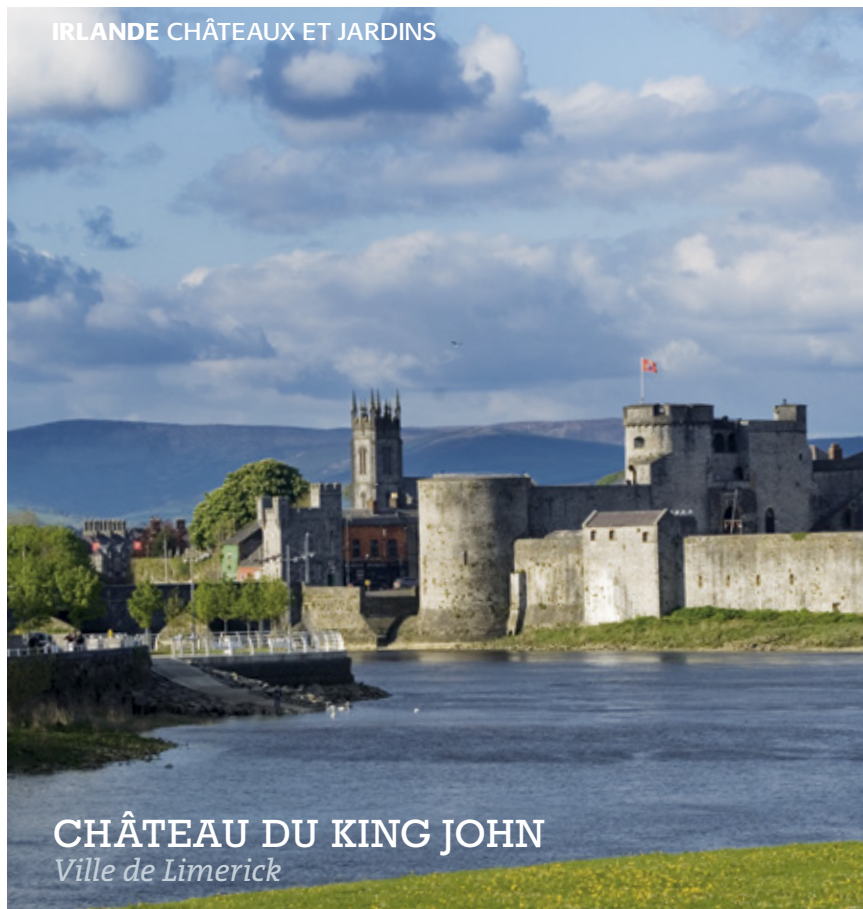
**northernireland**  
Explore More

[limerickcityofculture.ie](http://limerickcityofculture.ie)

# LA VILLE DE LA CULTURE D'IRLANDE EN 2014

**Limerick Marketing Company**

**2014 LIMERICK CITY OF CULTURE**



## CHÂTEAU DU KING JOHN

Ville de Limerick

Vous aimez l'histoire quand elle est bien vivante ? Alors, mettez le cap sur le château du roi Jean sur les berges du fleuve Shannon, pour revivre ses 800 ans d'intrigue. Cette imposante forteresse au cœur du Limerick médiéval est dotée d'une technologie de pointe et d'un nouveau centre d'accueil pour visiteurs. Des écrans tactiles donnent vie aux sièges et aux luttes féroces, pendant que des projections fantomatiques garantissent le grand frisson !

Sortez dans la cour pour revivre un siège du XVIIe, tandis que des guides en costume vous dévoilent les secrets et les scandales de la vie de château.



## CHÂTEAU DE TRIM

Comté de Meath

Le château de Trim, imposante forteresse normande sur les berges de la rivière Boyne, règne sur les environs depuis sa construction, il y a près de 800 ans, sur une terre octroyée à Hugues de Lacy, lord de Meath, par Henri II d'Angleterre.

Les Irlandais, menés par leur haut roi Ruaidrí Ua Conchobair (Rory O'Connor), brûlèrent les fortifications en bois d'origine.

Mais De Lacy ne se laissa pas décourager. Il opta pour une construction en pierre et son œuvre, achevée par son fils en 1224, demeure à ce jour le plus grand château anglo-normand d'Irlande.

La haute opinion qu'avait De Lacy de lui-même n'était pas toujours partagée par ceux qui l'entouraient. Il contraria Henri II en se mariant sans sa permission et fut achevé d'un coup de hache dans le dos, asséné par un maçon mécontent de son prochain projet de construction, un autre château à Durrow, dans le comté de Laois. Plusieurs siècles plus tard, Trim fut vendu par Arthur Wellesley, duc de Wellington, et sa beauté austère servit de décor au film Braveheart de Mel Gibson.

La maison et les jardins de Mount Stewart, comté de Down



## De beaux jardins à visiter

Les châteaux et manoirs d'Irlande abritent de splendides jardins qui vous transportent dans un monde luxuriant. Place à l'évasion ...

**Beauté verdoyante**  
Kilgraney, dans le comté de Carlow, abrite des espaces dédiés aux herbes à infuser, aux plantes potagères, aux aromates pour la cosmétique et la médecine, ainsi qu'un jardin monastique médiéval. La récolte des jardins est aussi utilisée de manière créative et contemporaine dans le superbe restaurant des lieux.

climat doux de Strangford Lough, à la vision de Edith, Lady Londonderry et à sa réorganisation du domaine dans les années 1920 et 1930. Le site a été proposé au patrimoine mondial de l'UNESCO.



Florence Court

**Formes majestueuses**  
La splendeur des jardins de Curraghmore du comté de Waterford semble éloignée du savoir-faire artisanal de Kilgraney, mais leur esthétique met en valeur l'architecture classique du XVIIIe de la maison. Forêts de chênes, lac ornamental et pelouses impeccables offrent un goût de perfection.

**Vision littéraire**  
Demeure de la talentueuse famille littéraire Pakenham, le château de Tullyally dans le comté de Westmeath comprend un jardin clos fleuri, une grotte, une collection de plantes chinoises et un vaste jardin potager doté de deux serres de la Régence. Touche d'excentricité : des lamas s'occupent de la tonte.

**Style des années 1920**  
L'incroyable variété de Mount Stewart, dans le comté de Down, tient au

**Vues de montagne**  
Tout aussi informels, les arbres centenaires, les sentiers sinueux et les pelouses sobres de Florence Court près d'Enniskillen, à Fermanagh, offrent aux jardins un aspect décontracté, en parfait accord avec la vue sur la montagne. Prenez aussi le temps de visiter la demeure du XVIIIe.

**Merveille sauvage**  
Toujours dans le comté de Down, le jardin informel de Rowallane regorgent d'espèces exotiques des années 1860 semées par John Moore. De superbes rhododendrons et azalées, des prairies de fleurs sauvages, un jardin de rocaille boisé pour les plantes d'ombre et un jardin clos assurent le spectacle toute l'année.

IRISH TRUE

# Partez à la découverte D'UN VÉRITABLE WHISKEY IRLANDAIS

TULLAMORE  
DEW

EST. 1829  
VISITOR CENTRE

- Ouvert 7 jours sur 7, toute l'année
- Visite guidée avec dégustation gratuite
- Restauration et boutique de souvenirs

Bury Quay, Tullamore, Co. Offaly, Ireland Tel: +353 57 93 25015

Email: [info@tullamoredew.com](mailto:info@tullamoredew.com) [www.tullamoredewvisitorcentre.com](http://www.tullamoredewvisitorcentre.com)

[facebook.com/TullamoreDewVisitorCentre](https://facebook.com/TullamoreDewVisitorCentre)

L'ABUS D'ALCOOL EST DANGEREUX POUR LA SANTÉ A CONSOMMER AVEC MODÉRATION

OPW

The Office of Public Works  
Oifig na nOibreacha Poblí

Pour plus de renseignements, veuillez contacter

Visitor Services, OPW,  
Unit 20, Lakeside Retail Park,  
Claremorris, Co. Mayo, Ireland  
Tél: 00353 1 6476000  
E-Mail: [info@heritageireland.ie](mailto:info@heritageireland.ie)

Pour plus d'informations sur la carte d'accès au patrimoine OPW

Veuillez contacter  
Tél: 00353 1 6476592  
E-Mail: [heritagecard@opw.ie](mailto:heritagecard@opw.ie)

Crédit images  
Dept of Arts, Heritage & the Gaeltacht

## Visitez les sites du patrimoine irlandais



Château et jardins de Portumna, Portumna, Co. Galway



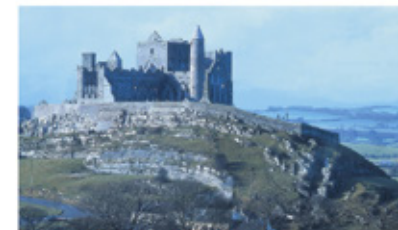
Château de Parke, Fivemile, Bourne, Co. Leitrim



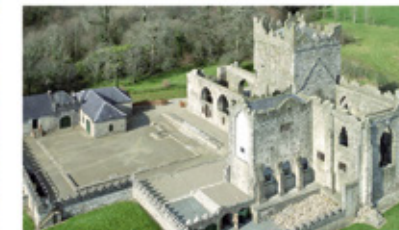
Abbaye de Jerpoint, Thomastown, Co. Kilkenny



Cathédrale d'Ardfert, Ardfert, Tralee, Co. Kerry



Rocher de Cashel, Cashel, Co. Tipperary



Abbaye de Tintern, Saltmills, New Ross, Co. Wexford





Dungarvan Tradfest, comté de Waterford

## EN AVANT LA MUSIQUE

*Des pas de danse aux meilleurs endroits où écouter de la musique traditionnelle, **Jonny Lucey** plonge dans l'univers des violons, bodhráns et airs entraînant*

**On se rappelle tous** sa première fois. La première fois que l'on perçoit le tempo, que l'on voit la dextérité des musiciens, que l'on se laisse emporter par la musique. Notre premier contact avec une véritable session de musique irlandaise traditionnelle fut inoubliable. Ça s'est passé à Sherkin, une petite île à l'âme artistique située au large de la côte ouest du comté de Cork. Nous étions trois à avoir effectué la courte traversée en ferry depuis Baltimore pour un week-end.

Sherkin est le genre d'endroit où il faut s'attendre à tout : la météo est très changeante et un tourbillon de nuages gris vient souvent interrompre un spectaculaire lever de soleil. Ce n'est pas le genre d'endroit où l'on aime s'apercevoir que les piquets de tente ont été oubliés. Alors qu'une légère bruine s'abattait sur nous, il a paru naturel de poursuivre notre « débat » pour trouver le fautif au Murphy's d'Islander's Rest, le pub local.

Dans la lumière tamisée des bougies, le Murphy's ressemble à un pub irlandais typique. À l'intérieur, les gens dansaient, riaient et tourbillonnaient autour d'un groupe de joueurs

de violon, guitare, bodhrán (tambour irlandais), banjo, concertina et tin whistle (flûte). Insulaires et visiteurs bavardaient, dansaient et tapaient des mains. La musique ne s'arrêtait plus, le tempo s'accélérait au fil de l'enchaînement des chansons. Les mélodies entraînantes donnaient envie de danser, et nous avons plongé dans la musique.

Voilà la magie de la musique irlandaise traditionnelle. Elle parvient à dépasser les frontières culturelles. Cette nuit-là, personne ne connaissait les pas de danse des gígas, mais cela n'avait pas d'importance. Tout ce qui comptait, c'était de participer.

Dans les notes et les paroles de la musique se trouvent la culture et les traditions orales de l'Irlande. Les anciens n'ont généralement pas couché leurs histoires sur papier, mais ils les ont mises en chanson. Ces airs ont évolué au fil du temps, se transmettant d'une génération à l'autre, amassant de nouveaux styles et caractéristiques au passage.

Vous l'ignorez peut-être, mais l'expression « musique traditionnelle » est un terme générique, car chaque comté, chaque coin >



Jouer à l'oreille

La musique irlandaise traditionnelle a toujours fait partie de la riche culture orale du pays. La musique, rarement mise par écrit, s'apprenait à l'oreille et était transmise de génération en génération.



Les musiciens traditionnels



### Sons Contemporains

Autant nous aimons la musique traditionnelle en Irlande, autant nous sommes fiers de nos artistes contemporains

L'île compte une longue lignée de rockeurs qui ont conquis les hit-parades et les cœurs du monde entier : Thin Lizzy, Rory Gallagher, Van Morrison, The Cranberries, Sinéad O'Connor, Ash et U2. Et aussi les groupes comme The Script, Snow Patrol et Two Door Cinema Club sont en tête des ventes et remplissent les stades de la planète. Dans toutes les villes, on retrouve des lieux animés, de grandes salles de concert et des pubs en ébullition où la musique live est reine.

là que U2 a enregistré ses trois premiers albums, et même si le studio a déménagé, un mur de graffitis rassemble encore les fans.



Le statue de Phil Lynott

**Balade Rock'n'Roll de Dublin**  
Au départ de l'Office du Tourisme de Dublin, en haut de St Stephen's Green, cette balade rock'n'roll autoguidée vous conduit dans des lieux de l'histoire de la musique irlandaise, identifiés par des plaques en forme de vinyles soulignant leur importance.

**U2 à Dublin**  
Les fans de U2 prendront le temps d'approfondir leur visite de Dublin. Le célèbre pont Ha'penny a servi de décor à une photo emblématique du groupe dans les années 1980. Une petite faim ? Rejoignez le Hard Rock Café, non loin, où sont exposées les lunettes de soleil portées par Bono dans le clip Beautiful Day et les paroles manuscrites du morceau Please. Ensuite direction le Clarence Hotel – Bono et The Edge sont propriétaires des lieux ! Terminez la journée en passant par les anciens studios de Windmill Lane, au sud du City Quay. C'est

**Circuit Musical à Belfast**  
Belfast a aussi de quoi en mettre plein la vue en matière de musique. Peu de gens le savent, mais la première interprétation de Stairway to Heaven par Led Zeppelin a eu lieu au Ulster Hall de Belfast en 1971. Aujourd'hui, le circuit musical en bus vous emmène dans les quartiers de Belfast qui ont inspiré et nourri des musiciens célèbres comme James Galway, Gary Moore de Thin Lizzy et Van Morrison. Mais les réussites musicales de Belfast n'appartiennent pas toutes au passé – après tout, la ville a récemment accueilli les MTV Europe Video Music Awards, tandis que des lieux comme le Oh Yeah Music Centre suivent l'air du temps. Le rock indé de Two Door Cinema Club et Cashier No9 fait des vagues des deux côtés de l'Atlantique. Et vous aurez du mal à trouver quelqu'un qui n'a jamais entendu parler de Snow Patrol.



**La St Patrick**  
Le festival de la St Patrick à Dublin (14-17 mars 2014) offre une immersion idéale dans la musique traditionnelle, avec de nombreux événements et représentations dans les rues, les pubs et autres lieux à travers la ville.

Une vieille expression dit : « aussi rapide que le coude d'un violoniste ». Vous comprendrez d'où elle vient en assistant à une session très traditionnelle à Sligo

d'Irlande, a développé son propre style de jeu. Semblables aux accents, les styles traditionnels régionaux possèdent leurs propres inflexions et caractéristiques qui les définissent.

Prenez le comté de Clare. En dehors des spectaculaires falaises de Moher, la vie y est plutôt calme. C'est ce qui se reflète dans la musique traditionnelle de la région, réputée pour son violon et sa flûte. Le violoniste local Martin Hayes résume bien les choses : « Ici, on aborde la vie calmement, notre musique aussi. »

Le style fluide de Clare peut s'écouter toute l'année dans les pubs tels que O'Donoghue's à Fanore et Minogue's à Tulla. Les villes comme Doolin et Lisdoonvarna proposent des sessions traditionnelles au pub tous les soirs de la semaine. Clare est un havre de musique traditionnelle.

Vers le nord, au comté de Sligo, vous apprendrez vite que le violon est roi. Une vieille expression dit : « aussi rapide que le coude d'un violoniste ». Vous comprendrez d'où elle vient en assistant à une session traditionnelle à Sligo. Le style de musique du comté, mené par le violon, est dynamique, rapide et complexe. Les mélodies versatiles favorisent les danses rapides et énergiques. En août ne ratez pas >

## DOMAINE DU CHÂTEAU DE BIRR

JARDINS PRIMÉS – CENTRE SCIENTIFIQUE HISTORIQUE – GRAND TÉLESCOPE – JARDINS À LA FRANÇAISE – BOUTIQUE DE SOUVENIRS – AIRE DE JEUX AVEC CABANE DANS LES ARBRES – CAFÉ



MARS – OCTOBRE 9H – 18H Novembre – Février 10H – 16H  
tél: +353 (0)57 9120336 email: bookings@birrcastle.com  
Retrouvez le calendrier des manifestations pour 2014 sur  
www.birrcastle.com

## B&B Ireland

C'est ici que commence votre aventure



**Vous êtes unique !** Tout comme nous ! Chaque établissement que propose B&B Ireland est aussi le domicile de votre hôte irlandais. Un hôte qui est prêt à tout faire pour transformer **VOS** vacances un séjour très **SPÉCIAL**. Vous pouvez compter sur un service personnalisé, d'innombrables informations sur la région et un accueil familial chaleureux.

[www.bandbireland.com](http://www.bandbireland.com)

Résidences en ville, à la ferme, à la campagne et historiques

Pour vous procurer notre guide, mettez-vous en contact avec Tourism Ireland en composant le : +33 170200020



# Tipperary

Une expérience à savourer

[www.tipperary.com](http://www.tipperary.com)  
[www.discoverireland.ie/tipperary](http://www.discoverireland.ie/tipperary)  
facebook/tourismintipperary  
twitter.com/tourtipperary



Jouer le bodhrán



Lambeg drum

## Sons de l'Irlande du Nord

La musique traditionnelle de l'Irlande du Nord mélange les influences culturelles. Traditions irlandaises, anglaises, écossaises et l'Ulster-Scots s'allient pour former un style unique

L'Irlande du Nord possède aussi ses instruments fétiches, les uilleann pipes (cornemuse), jadis utilisés pour ébranler les nerfs de l'ennemi dans la bataille. De nos jours, ils font plutôt vibrer les sessions de pub, créant aussi bien un air sombre et bourdonnant que dynamique et entraînant.

Pour admirer des sonneurs de classe mondiale lors de votre visite dans le Nord, ne manquez pas le festival William Kennedy du comté d'Armagh en novembre. Des sonneurs des quatre coins du globe y sont conviés pour une énorme fête.

Un seul instrument de

percussion se démarque dans la musique nord-irlandaise : le lambeg, roi incontestable des tambours. Il s'agit d'un énorme tambour à deux faces se jouant avec des baguettes. Imaginez la grosse caisse d'une batterie tournée sur le côté et attachée au buste d'un batteur. Certains retracent ses origines à Lambeg dans le comté d'Antrim, d'autres pensent qu'il fut ramené de Hollande par les troupes du roi Guillaume durant la bataille de la Boyne. Faites-en l'expérience par vous-même à Markethill pour le concours de Clady Day (fin juillet) dans le comté d'Armagh.



## Festivals incontournables

Le calendrier culturel de l'Irlande s'anime à travers de passionnantes manifestations musicales tout au long de l'année. Essayez les cours de musique ou de danse de l'université d'été Willie Clancy à Miltown Malbay, dans le comté de Clare en juillet, ou encore le festival traditionnel Féile an Phobail de l'ouest de Belfast en août, une semaine de musique et de « craic » (bon temps). Le temps fort en 2014 ? Certainement le Fleadh Cheoil na hÉireann dans la ville de Sligo, le plus grand festival de musique irlandaise traditionnelle.



Musique de la Fleadh (fête), ville de Cavan

le festival James Morrison. Organisé à Riverstown, il rend hommage au célèbre violoniste auquel on doit le « style Sligo ». D'authentiques festivités à la mode irlandaise !

La fierté du comté de Cork, à la pointe sud de l'île, c'est le bodhrán : un tambour manuel qui se joue avec un cipín (bâton en bois). Le bodhrán assure l'essentiel des percussions dans une session traditionnelle et produit des sons extrêmement polyvalents.

Dan Sullivan d'Inchigeelagh, dans le comté de Cork est un excellent joueur de bodhrán. Il se produit régulièrement au Briar Rose Pub. « Une session sans bodhrán, c'est comme une caravane à laquelle il manque une roue, il y a quelque chose qui ne va pas », dit-il. « Le bodhrán est un instrument ancien qui puise ses origines dans un outil agricole servant à séparer le grain de son enveloppe. » Comment reconnaître une session traditionnelle de qualité ? À son solo de bodhrán, bien sûr !

Difficile de penser à une chose plus typiquement irlandaise qu'une session de musique traditionnelle. Les pintes de bière oscillent dangereusement près des musiciens, on tape des mains au rythme du morceau et le respect est palpable lorsqu'un des aînés commence à chanter. Notre périple à Sherkin a eu lieu il y a si longtemps que nous ne savons plus qui avait oublié les piquets de tente. Une chose est sûre : ce qui s'annonçait comme une petite virée s'est transformée en aventure musicale à jamais ancrée dans nos esprits.

# ROUTES MAGIQUES

L'attrait de l'Irlande tient en grande partie dans le fait que sa superficie convient parfaitement aux circuits en voiture. On passe de la montagne à la mer en quelques minutes, croisant des lieux exceptionnels au fil du chemin. Voici la sélection de Pól Ó Conghaile

## L'ANNEAU DE KERRY

Comté de Kerry

L'Anneau de Kerry, au sud-ouest de l'île, est une boucle panoramique incontournable qui allie un superbe paysage côtier et montagneux à un patrimoine ancien, une cuisine savoureuse et des villes animées. Il est possible de l'effectuer en une journée, mais prendre son temps rend les choses encore plus mémorables.

Au départ de Killarney, direction l'ouest et Killorglin sur la N72, puis la N70 à partir de là. La route qui longe la côte nord de la péninsule d'Iveragh est sinueuse, mais les plages comme Rossbeigh ou la baie de St Finian restent à portée. Le décor est varié : route en zigzags près de Waterville, les montagnes de MacGillycuddy's Reeks, villes et villages animés.

À la pointe de la péninsule, suivez l'Anneau de Skellig, plus petit, qui dévie du trajet principal vers Portmagee. L'étape permet des excursions à la journée aux îles Skellig, deux rochers dentelés émergeant de l'océan, à 13 km au large de Bolus Head. Des moines y vivaient dans des huttes au VI<sup>e</sup>. Embarquez dans un bateau pour explorer ce site classé au patrimoine mondial de l'UNESCO. Non loin, vous pouvez aussi visiter le centre qui lui est dédié.

En suivant la N70 vers l'est, des plages se dévoilent le long des rivages sud de la péninsule

L'Anneau de Kerry

vers Kenmare, une ville prospère aux multiples possibilités, des sports nautiques à une nuit en chambre de luxe.

Prenez le temps pour le tronçon final et ses paysages à immortaliser en photo. De Kenmare à Killarney, la N71 est truffée de cols, dont le plus célèbre, Moll's Gap, offre une vue sur les MacGillycuddy's Reeks. Le temps fort ? Probablement les lacs de Killarney, surtout depuis le point de vue Ladies View. Terminez par la splendide Muckross House du XIX<sup>e</sup> et ses jardins. C'est ce qu'on appelle finir en apothéose !

Distance : 180 km



## Ça vous a plu ? Essayez ...



La péninsule de Beara

## L'Anneau de Beara

Comtés de Cork et Kerry

La péninsule de Beara se situe au sud de l'Anneau de Kerry, dans les comtés de Cork et Kerry. Sa route touristique, une boucle de 110 km reliant Kenmare à Glengarriff, est tout aussi sublime. Ses temps forts : la captivante baie de Bantry, les villages comme Castletownbere, les cols de montagne et Allihies et ses mines de cuivre. Une fois aux confins de la terre, embarquez dans le téléphérique reliant la péninsule à l'île de Dursay (six habitants environ).

# CIRCUIT GAME OF THRONES

Irlande du Nord

Dark Hedges, comté d'Antrim



La côte de la Chaussée, comté d'Antrim

Westeros n'est pas qu'un paysage imaginaire. Il existe bel et bien en Irlande du Nord, l'un des lieux de tournage de Game of Thrones. Ce circuit vous mène dans des endroits cultes pour les fans comme pour les amateurs de décors mystiques, châteaux en ruines et joyaux cachés.

Au départ de Belfast, votre séjour aux Sept Couronnes débute par les grottes de Cushendun, vieilles de 400 millions d'années, où une ombre est née dans une scène de la saison 2. A l'ouest, le long de la route côtière de l'A2, vous trouverez Larrybane, alias Accalmie. Une balade au pied des falaises vers le pont de corde de Carrick-a-Rede offre une vue épique sur Sheep Island.

À Ballycastle, faites un détour au sud jusqu'à Gracehill House, demeure du XVIIIe connue pour sa haie sombre. Cette allée de hêtres emblématique était destinée à figurer dans Game of Thrones. Les arbres, plantés il y a plus de 200 ans, seraient hantés par une mystérieuse Dame Grise ...

Depuis Armoyle, reprenez le nord vers Ballintoy et la côte de la Chaussée d'Antrim. Les abords de Ballycastle, notamment, offrent des vues sublimes rappelant Pyk et les îles de Fer de la série.



Cushendun, comté d'Antrim

Ça vous a plu ?  
Essayez ...



Mount Usher, comté de Wicklow

Le Grand Tour  
Comtés de Kildare  
et Wicklow

Cette route est un microcosme d'Irlande : beaux paysages, manoirs et jardins élégants, charmants villages, à quelques kilomètres seulement de Dublin. Il y a Kilruddery House et ses jardins, une belle demeure du renouveau élisabéthain ; les jardins sauvages de Mount Usher à Ashford ; la beauté préservée des lacs de Blessington. Et ce n'est que le Wicklow ! Kildare abrite le Haras National Irlandais et le Musée des Icônes du Style à Newbridge, avec ses robes portées par Audrey Hepburn, la princesse Grace de Monaco (Grace Kelly) et la princesse Diana.



Distance : 174 km



Dungarvan, comté de Waterford

## LA COPPER COAST

Comté de Waterford



La Copper Coast



La portion de littoral du comté de Waterford reliant Tramore à Dungarvan réserve des trésors côtiers. Superbes plages, jolis villages et de anciens bâtiments miniers sont quelques-uns des joyaux de cette étendue ensoleillée du sud-est.

Débutez par une balade à Tramore, ville transformée par le chemin de fer qui amena les premiers vacanciers dans les années 1850. La station balnéaire actuelle regorge d'écoles de surf, de fêtes foraines d'antan et d'odeur de « fish & chips », mais son premier atout reste sa plage de sable longue de plusieurs kilomètres.

De Tramore, suivez la route côtière longeant Newtown Head à l'ouest. Profitez d'une baignade à Guillamene Cove, près de là.

La Copper Coast, Géoparc Européen tirant son nom du patrimoine minier du XIXe, prend tout son sens le long de la R675. On y trouve des

Ça vous a plu ?  
Essayez ...



La Route Côtière  
de la Chaussée des  
Géants Comté d'Antrim

Fréquemment citée parmi les plus spectaculaires d'Europe, la Route Côtière de la Chaussée des Géants vous mène de Belfast à Derry~Londonderry, le long d'incroyables étendues côtières. Au menu, des décors mémorables : le pont de corde de Carrick-a-Rede, le château en ruine de Dunluce au bord de falaises abruptes et le site de la Chaussée des Géants, classé au patrimoine mondial de l'UNESCO, avec ses 40 000 colonnes de basalte et son tout nouveau centre d'accueil. N'oubliez pas le sentier des Gobbins à flanc de falaise, qui sera rouvert en automne 2014, la réserve naturelle de Castlerock et la superbe ville fortifiée de Derry~Londonderry.



Dunmore East, comté de Waterford



# EN PLEIN AIR

des Mournes devra cependant garder les yeux sur la route. Entre les vététistes et les montagnes de Mourne, c'est en effet le coup de foudre. La variété des Mournes est certainement son meilleur atout : votre balade à vélo peut commencer en hauteur sur les mousses du mont Commedagh, mais vous finirez par sillonner les sentiers forestiers, dépasser des blocs de roche et les mousses de bruyère.

Certains des sentiers boisés sont probablement plus adaptés aux vététistes expérimentés, alors prenez garde si au sortir d'un sentier de montagne moussu le chemin se rétrécit et s'accélère. La forêt de Rostrevor dans le comté de Down est aussi très populaire chez les amateurs de cross, avec passages de col épiques, voie unique et sentier forestier. Toujours dans le comté de Down, le parc forestier de Castlewellan dispose de sentiers accessibles à tous.

## Vous voulez plus de sensations fortes ?

Il existe 14 km de sentiers **VTT au parc de Ballinastoe** du comté de Wicklow, le jardin de l'Irlande. Le terrain offre un bon mélange de pistes larges à deux voies et de pistes étroites à voie unique. Et ne ratez pas les 98 km de pistes de **Ballyhoura** qui serpentent à travers les comtés de **Limerick**, **Tipperary** et **Cork**, où des passerelles surélevées enjambent rivières et fossés.

Du surf sur peaks et vagues au canoë sur des lacs miroitants, l'Irlande fait mouche en matière d'activités de plein air, avec un terrain de jeu préservé que le monde entier lui envie. **David Mills** prend un bon bol d'air

## VTT dans les Mournes

Quand **St Patrick** revint en Irlande après son premier passage comme esclave sur le mont Slemish, son bateau traversa la mer d'Irlande et pénétra par Strangford Lough dans le comté de Down. C'est depuis le sommet des montagnes de Mourne que l'on apprécie le mieux la vue sur cette étendue. La nouvelle génération de fans



## SURF à Sligo

Qu'auraient bien pu penser les frères Yeats – l'artiste Jack et le poète W.B. – du surf sur les grosses vagues de leur comté bien-aimé de Sligo ? La vue des surfeurs fendant des murs d'écume de 15 m de haut à Mullaghmore les aurait-elle inspirés autant que la beauté des paysages ?

Certains mystères demeurent, mais une chose est sûre, nous savons pourquoi les surfeurs affluent à Sligo : les vagues y sont immenses. Mais le village de Mullaghmore, situé sous le mont Ben Bulbin et dans l'ombre du château gothique de Classiebawn, n'est pas le seul coin du comté de Sligo à attirer des surfeurs. Cap au sud et longez la façade Atlantique du comté et vous trouverez une autre plage, un autre château et encore plus de vagues.

Deux reef-breaks et une plage de galets (pour des vagues qui déferlent encore plus vite) font d'Easkey l'un des plus incroyables sites de surf d'Europe. Les châteaux, un littoral déchiqueté et des eaux qui passent d'une teinte argentée à émeraude en quelques secondes assurent le spectacle, que l'on y surfe ou pas.

En réalité, Easkey et Mullaghmore ne sont que la partie émergée de l'iceberg : la beauté naturelle de Strandhill et le charmant village côtier d'Enniscrone ne resteront plus secrets très longtemps.



## Ça vous tente ? Essayez ça



**Bundoran** dans le comté de Donegal attire les surfeurs du monde entier, pros comme débutants, et est une ville de surf bien animée.

Ou dirigez-vous vers **Portrush**, dans le comté d'Antrim, pour des vagues homogènes qui raviront les novices.



## CROISIÈRE sur la voie navigable Shannon-Erne

Que l'un des plus petits pays d'Europe puisse profiter à la fois de terrains de jeu en eau douce et en eau salée semble presque déloyal pour les autres. Un brin déloyal certes, mais rien n'est impossible en Irlande.

L'examen rapide d'une carte vous révélera la fractionnement du centre du pays en un réseau de fleuves et lacs susceptible de ravir tout amateur de croisière. Comme le note Cruise Ireland : « De Belleek, à la pointe nord de Lough Erne, jusqu'à Killaloe, à l'extrême sud du fleuve Shannon, on compte 480 km de lacs et rivières communicants. » Autrement dit, des possibilités infinies !

Embarquez à Lough Erne et explorez les lacs de Fermanagh. Admirez les anciennes statues en pierre de White Island et le monastère en ruine de Devenish. Les villes et villages semblent en parfaite harmonie avec l'eau qui les borde. Prenez le temps de flâner à Belturbet et Ballinamore, et ponctuez la journée d'un déjeuner au pub. Dépassez le petit pont couvert de lierre de Lough Allen (gardez votre canne à portée de main, car les eaux sont riches en brèmes et gardons), ou passez la journée à l'abri du parc forestier de Lough Key. Enfin, voguez sur le vaste fleuve Shannon où les maisons blanchies à la chaux et les pubs incitent à se la couler douce.

Sur votre chemin, Lough Ree garantit des moments indescriptibles, avec son panorama d'îles boisées et d'eaux miroitantes. Et lorsque vous amarrez votre bateau avant de rentrer sur la terre ferme, caressez sa coque et rassurez-le : vous avez seulement effleuré la surface des possibilités.



Croisière près de Clonmacnoise, comté de Offaly

Canoë à l'ouest de Cork



## CANOË à l'ouest de Cork

L'ouest de Cork a beaucoup d'atouts : un décor remarquable, des îles isolées et d'excellentes denrées artisanales. Mais en longeant ses rivages escarpés ou en déjeunant au pub d'un de ses villages animés, vous remarquerez que la région aime être créative. Avec un littoral parmi les plus beaux d'Europe, il paraît naturel de mettre les pieds dans l'eau à un moment ou un autre de votre séjour à Cork. En passant la journée en kayak, vous pourrez pêcher des maquereaux pour le déjeuner, explorer des grottes marines et apercevoir la faune irlandaise : oiseaux, dauphins et même baleines avec un peu de chance.

Prendre la mer vous permet d'accéder à des zones du sud-ouest inabordable autrement. Les plus aventureux sortiront à la nuit tombée pour découvrir une autre facette de cette portion de littoral du comté de Cork. Au menu : coucher de soleil, étoiles et clair de lune se reflétant sur les eaux miroitantes, ainsi qu'une incroyable bioluminescence qui illumine les eaux autour de votre pagaie à certaines périodes de l'année. La nature aime en mettre plein la vue en Irlande, croyez-nous !

Atlantic Sea Kayaking propose plusieurs forfaits kayak dans la région et dans la ville de Cork.



La baie de Clew, comté de Mayo

## Plus de détente à bord de votre canoë ?

Dans le comté de Mayo, la baie de Clew parsemée d'îles est l'une des plus belles régions d'Irlande – idéale pour des excursions en canoë/kayak avec Ireland West Sea Kayaking. Strangford Lough dans le comté de Down regorge aussi d'îles et ses eaux paisibles sont agréables à explorer.



Tranquillité sur le Shannon

**DUBLIN**  
**UNESCO**  
City of Literature

Découvrez la scène littéraire de Dublin

« C'est l'histoire. C'est l'amour des mots... C'est une ville de littérature, bien sûr. C'est Dublin. »

– John Boyne,  
auteur du livre *Le garçon en pyjama rayé*

[www.dublincityofliterature.ie](http://www.dublincityofliterature.ie)

Comhairle Cathrach  
Einnle Átha Cliath  
Dublin City Council



**The Dublin**  
DUBLIN DISCOVERY TRAIL

**Bienvenue sur le Dublin :**  
un circuit pédestre culturel  
et patrimonial à travers la  
ville de Dublin.

Pour plus d'informations, rendez-vous sur  
[www.ireland.com/dubline](http://www.ireland.com/dubline)

Rise above it at  
**Johnnie Fox's**  
famed as  
*The Highest Pub in Ireland*  
Est. 1798

Dîner et divertissement  
Événements d'entreprise  
Fêtes privées  
Spectacle à la plus grande  
longévité d'Irlande

**Hooley's  
Nights**  
(Réservation  
obligatoire)

Menus primés  
Restauration quotidienne  
12h30 – 21h45  
(7j/7)

Tél.: +353 1 2955647  
E-Mail: [info@jfp.ie](mailto:info@jfp.ie)  
[www.jfp.ie](http://www.jfp.ie)

Johnnie Fox's Pub, Glencullen,  
Dublin Mountains, Co. Dublin

## ÉQUITATION dans le comté de Kildare

Certains tenteront de vous convaincre qu'un relief de plaine est insipide, que les paysages sont fades sans vallées ou montagnes enveloppées de nuages. Il vous suffit d'observer le comté de Kildare pour voir qu'ils ont tort : les champs sont divisés avec une précision mathématique, formant un patchwork de verts l'été et de jaunes en automne. Kildare est le royaume du cheval en Irlande.

Sur plus de 97 hectares, Abbeyfield Farm tire profit de la campagne. Montez en selle et partez sur les chemins tranquilles et les pâturages pour découvrir un vrai paradis équestre. Rien d'étonnant, puisque le comté vit au rythme d'un sport de rois : les courses hippiques.

Celles de Punchestown et The Curragh s'étirent sur de longues distances et restent au cœur du saut d'obstacles pendant la saison des courses. Le lien qu'entretient Kildare avec l'hippisme n'est d'ailleurs pas récent. Flânez au Haras National Irlandais qui abrite les meilleurs pur-sang de l'île et l'histoire la plus insolite de ce sport aristocratique. Le colonel William Walker de l'armée britannique avait recours à l'astrologie pour évaluer les capacités des chevaux de course. Dans les écuries, les lucarnes installées sur demande du colonel devaient permettre aux chevaux d'accéder aux étoiles.

## Encore plus d'aventures à cheval ?

Les sublimes paysages du **Connemara** sont une destination de choix pour des randonnées à cheval, et la région possède même sa propre race : le gentil poney du Connemara. Pour une tout autre aventure, essayez l'équitation sur plage avec le centre équestre Hill Farm du comté de **Londonderry**.



Randonnées à cheval

En liberté sur les routes irlandaises



## EN VÉLO de Belfast à Ballyshannon

« Rien ne vaut l'Irlande pour le vélo », affirme Rory Wyley, président de Cycling Ireland. « L'incroyable réseau de routes et boreens (petites routes) permet de partir sans itinéraire précis en tête, au fil de son instinct. » Lonely Planet classe ainsi le comté de Clare parmi les 10 meilleures destinations vélo au monde. Et que vous optiez pour la difficulté des montées de la sinieuse Vico Road au sud du comté de Dublin, ou pour la facilité des champs verdoyants des comtés de Tyrone ou d'Offaly : il y en a pour tous les goûts.

Les 390 km reliant Belfast à Ballyshannon offrent un bon itinéraire : débutez au berceau du Titanic, suivez les chemins de halage verdoyants vers Lisburn, où les routes de campagnes vous mènent à la réserve naturelle d'Oxford Island sur Lough Neagh et vers Armagh, le long du canal de Newry. L'arrivée à Ballyshannon sur la côte Atlantique semble bien loin, mais les sites d'intérêt ne manquent pas, entre les montagnes de Sperrin, les petites villes rurales et les grottes de Marble Arch. Mieux encore, la route serpente jusqu'à la plage de sable de Rossnowlagh où vous pourrez goûter à la fraîcheur de l'Atlantique.



En vélo, comté de Cork

## Deux autres itinéraires

Le **Beara Way** (comté de Cork) inclut des vestiges de murs en pierre, des collines escarpées, des falaises battues par les vagues et une fantastique piste cyclable de 138 km. Le **Great Western Greenway** est idéal en famille. Plus longue piste cyclable à l'écart du trafic en Irlande (42 km), elle emprunte l'ancienne voie ferroviaire reliant Westport à Achill dans le comté de Mayo. À faire en partie ou en intégralité.



Le Great Western Greenway, comté de Mayo

Visitez **le château de Bunratty** ET SON PARC FOLKLORIQUE

Participez À UN BANQUET MÉDIÉVAL OU À UNE SOIRÉE TRADITIONNELLE IRLANDAISE

Shannon Heritage, Bunratty Castle & Folk Park, Bunratty, Co. Clare, Irlande  
Tél: + 353 (0) 61 360788 Courriel: reservations@shannonheritage.com  
Achetez et réservez en ligne sur [www.shannonheritage.com](http://www.shannonheritage.com)

NE VOUS CONTENTEZ PAS DE VISITER NOTRE PATRIMOINE, GOÛTEZ-Y...

Remontez le temps pour découvrir l'art de vivre... dans un authentique château irlandais, un manoir georgien ou un pavillon de chasse – élégance raffinée, luxe informel, passion de l'excellence, campagne pittoresque, vastes domaines, environnements citadins

MANOR HOUSE HOTELS *nettement différents*

Ou profitez d'un hôtel familial traditionnel... service convivial, accueil chaleureux, ambiance détendue, beaucoup à faire des villages pittoresques aux stations balnéaires

IRISH COUNTRY HOTELS faites comme chez vous !

Contact Pour réserver ou obtenir des renseignements, appelez le +353 1 2958900 [www.manorhousehotels.com](http://www.manorhousehotels.com) [www.irishcountryhotels.com](http://www.irishcountryhotels.com)

**EXTREME IRELAND**  
Circuits de marche, de randonnée et d'aventure douce en Irlande

CIRCUITS DE MARCHÉ ET RANDONNÉE  
Circuit Émeraude – 15 jours dans toute l'Irlande  
Joyaux du Nord – 9 jours  
Joyaux du Sud – 7 jours  
Merveilles de l'Ouest – 8 jours

CIRCUITS AUTOGUIDÉS :  
Wicklow - Connemara - Dingle - Kerry

CIRCUITS D'AVENTURE DOUCE  
Wild Atlantic Way – 15 jours  
Atlantic Way Nord – 9 jours  
Atlantic Way South - 7 days  
Découverte du Connemara – 8 jours

« Une promesse d'aventure »

Contactez-nous dès aujourd'hui pour plus d'informations !  
[info@extremeireland.ie](mailto:info@extremeireland.ie) +353 1 4100700  
[www.extremeireland.ie](http://www.extremeireland.ie)

**Les îles d'Aran**  
avec Aran Island Ferries

- Traversées quotidiennes vers les 3 îles d'Aran
- Excursions sur-mesure à la journée pour groupes et individuels
- Possibilité d'affrètement privé
- Visites guidées, balade en calèche et location de vélos

Tél +353 91 568903  
E-Mail [info@aranislandferries.com](mailto:info@aranislandferries.com)  
Site Web [www.aranislandferries.com](http://www.aranislandferries.com)



# LE PARADIS DES MARCHEURS

Les sentiers côtiers, forestiers ou de montagne offrent un décor magnifique pour des randonnées sportives ou des balades plus tranquilles. **Vanessa Harriss** part à l'aventure

C'est au changement climatique que l'on doit la variété des paysages d'Irlande. Les côtes nord et ouest se caractérisent ainsi par leurs falaises escarpées, tandis que le relief au sud et à l'est est plus doux, avec ses plages de sable accessibles, et que le centre du pays, avec ses tourbières, est délimité par les vestiges d'anciennes montagnes. Il y en a donc pour tous les niveaux et tous les goûts, en plus d'une météo changeante qui offre parfois les quatre saisons dans la même journée !

Si c'est la diversité que vous cherchez, vous serez servi avec le Wild Atlantic Way. Les péninsules de Mizen, Beara et Iveragh offrent de vastes sentiers de randonnée qui longent le bord des falaises et traversent des champs verdoyants et de petits ruisseaux, avec pour unique compagnie quelques moutons çà et là.

L'écrivain Christopher Somerville, qui a exploré les quatre coins de l'Europe, a un faible pour l'Irlande. « Les côtes et les collines sont mes terrains favoris »,

avoue-t-il. « J'aime me balader en Irlande, car les gens sont charmants, rien n'est infranchissable et on a la sensation de s'aventurer là où peu sont allés. Chaque champ, chaque coteau est marqué par l'histoire. »

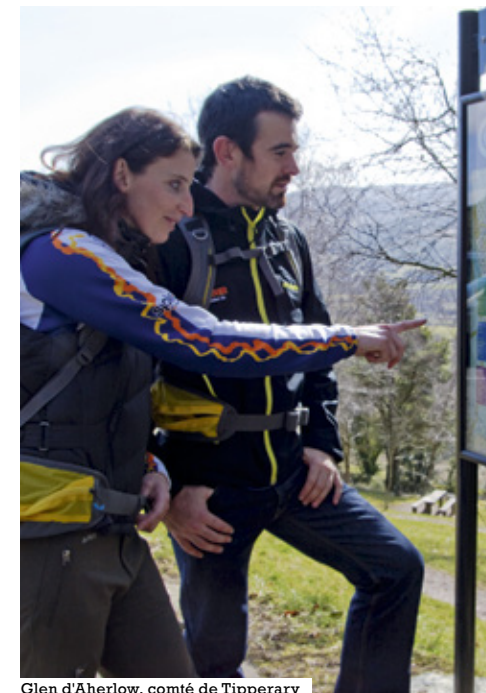
Christopher aborde là un point important. Une journée de randonnée en Irlande, c'est de l'évasion à l'état pur. On croise peu d'autres marcheurs. Comme le souligne Christopher, il existe « désormais de superbes boucles de randonnées et sentiers balisés, même s'il y a toujours eu des grimpeurs, des clubs de marche et des connaisseurs pour en profiter ».

Ces « superbes boucles de randonnées » dont parle Christopher sont des itinéraires facilement téléchargeables, même s'il n'est pas indispensable d'avoir une carte pour longer un promontoire ou visiter une île. L'un des endroits les mieux préservés est Inishbofin, au large de la côte du Connemara, accessible par une courte traversée en ferry depuis Cleggan, à



Le Wicklow Way, comté de Wicklow

Les montagnes de Mourne, comté de Down



Glen d'Aherlow, comté de Tipperary



Les amis sur la côte

11 km au nord de Clifden dans le comté de Galway. Idéal pour une excursion d'une journée.

L'agréable petit ferry tangué un peu à la sortie des eaux protégées, en direction d'un décor qui promet une immersion immédiate avec la nature. Gardez votre imperméable si vous restez sur le pont pendant la traversée, car celle-ci peut s'avérer agitée ! Réputée pour sa beauté et ses vestiges archéologiques, l'île est balayée par les vents de l'Atlantique qui ont fait la vie dure aux habitants par le passé, mais l'air y est si pur que toutes sortes d'animaux et de végétaux fragiles s'y épanouissent.

Le sol étant marécageux, le port de bottes est conseillé, car les mousses sont parfois si spongieuses que vous pouvez vous retrouver dans l'eau jusqu'à la cheville. Dans l'Atlantique, le temps change rapidement : un instant, les nuages affluent et leurs averses s'abattent sur l'océan, et cinq minutes plus tard vous



L'Anneau de Gullion Way, comté d'Armagh

voilà débarrassé de votre imperméable pour profiter d'un soleil radieux, voire tenter une baignade dans les eaux fraîches.

Comme pour beaucoup d'îles d'Irlande, de la distante Tory aux mythiques Aran, le paysage semble issu d'un autre monde, parsemé d'eskers et de blocs erratiques d'une lointaine ère glaciaire, ses détails érodés par les éléments.

D'étranges formations rocheuses côtoient de profonds ravins, tandis que les vagues s'écrasent sur les affleurements rocheux. Quand le soleil apparaît, laissez-vous surprendre par une mer turquoise dont les vagues aux crêtes blanches invitent à la rêverie.

Au large se trouve Inishturk, une belle île escarpée avec un joli port, des sites archéologiques et des falaises côtières abruptes, symboles d'une tranche de vie insulaire. Une traversée s'impose pour une journée d'excursion ou une nuit dans un B&B douillet. >





Le Beara Way, comté de Cork

## Festivals de randonnée

La marche fait partie intégrante de la culture en Irlande – avec des sentiers de randonnée dans les moindres recoins de l'île – à tel point qu'il semble inévitable de créer des festivals en son honneur. Tout a commencé dans le comté de Limerick en 1994, quand le club de randonnée Ballyhoura Bears décida de commémorer un événement historique : le trajet des armées du gaélique Lord O'Sullivan Beare de Kinsale à Leitrim en 1602. Le club entreprit de recréer la portion de route traversant la région de Ballyhoura.

« Il nous a fallu des mois pour obtenir l'autorisation de chaque propriétaire terrien le long du trajet », précise Jim Flynn qui arpente la région depuis plus de 50 ans. « Deux festivals ont lieu par an », précise Jim. Le principal a lieu en mai et réunit « entre 500 et 700 marcheurs en tout. Pas tous pour la même randonnée, car les villages aux alentours organisent divers événements. »

Ballyhoura est certes le plus vieux festival d'Irlande, mais on en dénombre une trentaine d'autres à travers l'île. Peu importe leur taille, qu'ils soient gratuits ou payants, ils mêlent les visiteurs aux locaux qui s'échangent leurs impressions



Le festival de randonnée de Ballyhoura

et partagent ce que l'Irlande fait de mieux quand vient le soir : une pinte en musique. Comme ils ont lieu à divers moments de l'année, vous en trouverez sûrement un pendant votre séjour, que vous souhaitiez vous inscrire pour la totalité du parcours ou pour une simple balade.

Le festival de randonnée de Mourne, dans le comté de Down, change de lieu chaque année. Ce sera au tour de Newcastle de l'accueillir en 2014. Ce week-end de trois jours comprend aussi la soirée Blister Ball. Un, deux ou trois jours, à vous de choisir !



Comté de Sligo

## Randonnées en boucle

### BOUCLE DE LA TOURBIÈRE DE BALLINAMUCK

**Comté de Longford 5 km FACILE**  
Départ et arrivée au village historique de Ballinamuck, site d'une bataille de 1798 opposant les forces irlandaises et françaises aux Anglais. Le décor plat et calme de Longford restant méconnu, le visiteur éclairé y trouvera un endroit préservé propice à la pêche et au vélo, ainsi qu'à l'observation d'oiseaux.

### SENTIER FORÊT ET RIVIÈRE AN CREAGAN

**Comté de Tyrone, près d'Omagh 5,5 km FACILE**  
Il traverse une partie de la tourbière intacte de Creggan, vieille de 7 000 ans, qui regorge de végétaux rares tels que sphaignes, lichens et myrtilles. Les mares d'une ancienne carrière abritent des tritons et des grenouilles.

### BOUCLE DE LOUGH EASKEY

**Comté de Sligo 6 km INTERMÉDIAIRE**  
Avec très peu d'ascension, cette balade vous mène autour du beau et paisible Lough Easkey et devant une ferme abandonnée pittoresque. Les allées le long du lac sont facilement praticables, mais veillez à porter des chaussures étanches.

### BOUCLE ROCK AN THORABH

**Comté de Tipperary 6 km INTERMÉDIAIRE**  
Le Glen d'Aherlow du Tipperary attire tous types de marcheurs. Cinq boucles de randonnée partent de la statue du Christ-Roi, dont celle de Rock an Thorabh qui vous mène dans les paysages préservés de la région, ses vallées luxuriantes, ses rivières et ses sites anciens.

### DÉFI DU MOURNE WALL

**Comté de Down 35 km DIFFICILE**  
« L'une des meilleures balades en montagne d'Irlande » selon l'auteur Paddy Dillon, mais qui nécessite forme et préparation. Il est possible de la faire en une fois par une longue journée d'été, sinon il faudra camper. La vue, depuis Slieve Binnian notamment, est superbe.

### BOUCLE CAILLEACH BEARA

**Comté de Kerry 12 km DIFFICILE**  
Elle ne semble pas si longue, mais prévoyez néanmoins cinq heures. Elle débute hors du village de Bonane, traverse une cour de ferme et rejoint le célèbre Beara Way, autour de la péninsule de Beara dans le Kerry sauvage. Ascension de 450 mètres à prévoir.



Les montagnes de Sperrin, comté de Tyrone

*Castle Coole et ses jardins entretenus invitent à la flânerie, tandis que la randonnée de cinq heures au départ de Florence Court vaut bien un bon dîner*

## Lacs et forêts

L'un des grands secrets d'Irlande est la région des lacs du comté de Fermanagh. Parfaitement limpides, alimentés par des ruisseaux qui traversent des vallons verdoyants, ces lacs sont une merveille. Et comment oublier une soirée d'été à Enniskillen, au nord-ouest de Lough Erne supérieur, où les voix portent sur l'eau dans un calme ambiant ?

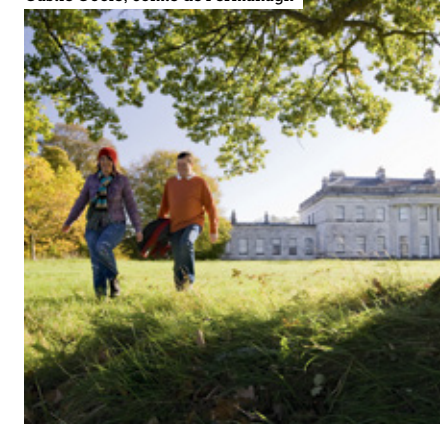
Les possibilités de balades sont nombreuses, certaines courtes et familiales, d'autres plus longues, et Enniskillen est une excellente base pour les explorer. Castle Coole et ses jardins entretenus invitent à la flânerie, tandis que la randonnée de cinq heures au départ de Florence Court vaut bien un bon dîner.

Les montagnards les plus chevronnés ne trouveront probablement pas de quoi les impressionner dans la région, mais l'île est idéale pour nous autres qui aimons gravir une colline ou une falaise pour apprécier la vue. La campagne est sauvage, mais le confort matériel n'est jamais loin.

Que vous décidiez de prendre l'air dans les montagnes de Slieve Bloom, d'explorer la côte sauvage d'Antrim ou de vous balader parmi les jacinthes dans les bois de Kilkenny, une pinte désaltérante, un repas chaud et un lit confortable vous attendent chaque soir.

En voilà de l'évasion !

Castle Coole, comté de Fermanagh



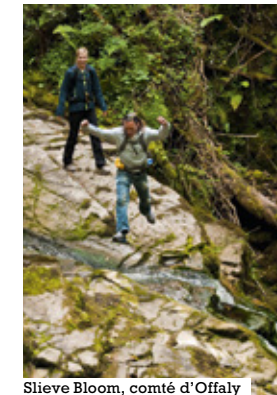
## Trois splendides balades sur les falaises

*L'Irlande compte plus de 3 000 km de littoral où se côtoient de longues plages de sable, de spectaculaires falaises et de sublimes panoramas. Comment les admirer ? À pied, bien sûr !*

### SENTIER DES FALAISES DU NORD D'ANTRIM

**Au château de Dunseverick**

« J'ai fait beaucoup de randonnées côtières, mais je n'ai rien vu de semblable à la côte nord d'Antrim. Elle surpasse tout », confie Toby Edwards, gardien du National Trust, au journal britannique Guardian. Ces 8 km le long du sentier des falaises du nord d'Antrim regorgent de beaux paysages où les falaises battues par les vagues côtoient les pâturages bucoliques. Après le château en ruines, poursuivez jusqu'à la plage de Portballintrae pour pique-niquer en toute quiétude.



Slieve Bloom, comté d'Offaly



Les falaises de Moher, comté de Clare

### SOMMET DES FALAISES DE MOHER

**Comté de Clare**  
La balade est courte, mais il faudra garder un œil sur les enfants turbulents ! La vue est exceptionnelle depuis les falaises célèbres de Moher pour leurs parois qui plongent à pic dans le tumulte de l'océan Atlantique. Commencez au centre d'accueil et suivez attentivement l'itinéraire.

### BOUCLE DU SENTIER DES FALAISES DE HOWTH

**Comté de Dublin**  
Pas besoin d'aller loin pour se balader le long des falaises. À deux pas de Dublin se trouve le joli village de pêcheurs de Howth avec ses phoques, ses bars à fruits de mer et ses marchés fermiers hebdomadaires. Les promeneurs plébiscitent la jetée victorienne, mais pour un décor évocateur, cap sur la boucle du sentier des falaises qui grimpe autour du Nose of Howth et sur ses sommets. La vue est imprenable sur l'île Lambay, Ireland's Eye et le phare de Baily. À ne pas manquer.



Skellig Michael, comté de Kerry

Sur Skellig Michael, comté de Kerry



PHOTO : CORBIS.COM

## LA VIE PAISIBLE ...

*Les monastères, lieux de retraite et églises vestiges des premiers chrétiens trônent parmi les paysages les plus captivants d'Irlande, comme le découvre **Pól Ó Conghaile***

**Imaginez établir un** camp à la frontière du monde connu, explorer la nature du Wicklow pour le plaisir de dormir dans une grotte, ou rejoindre des îles isolées, repousser des pilleurs et fonder de nouvelles communautés ...

Ce sont bien là les défis rencontrés par les disciples de St Patrick partis christianiser l'Irlande. En vrais pionniers, ces hommes et femmes affrontèrent leurs épreuves avec courage. Comme pour prouver la force de leur foi, ils s'installèrent dans les lieux les plus sauvages et reculés de l'île.

Prenez l'exemple de Skellig Michael, un éperon rocheux de l'océan Atlantique, au large de Bolus Head dans le comté de Kerry. Du bateau qui effectue le trajet de 12 km depuis le petit village de pêcheurs de Portmagee, vous remarquerez une chose curieuse : 618 marches en pierre sur son flanc. Suivez l'escalier jusqu'à un ensemble remarquablement bien préservé de huttes, d'oratoires, de croix en pierre et d'une chapelle.

Au VIe, une audacieuse communauté de moines s'est installée ici, à la frontière du monde connu. La visite du site est une expérience inoubliable, mais si des contraintes météo ou de temps vous en empêchent, vous pouvez en apprendre plus au centre Skellig Experience situé sur l'île voisine de Valentia.

Skellig Michael n'est qu'un endroit spectaculaire parmi tant d'autres qui ont attiré les religieux. Il y a aussi l'île de Devenish sur Lough Erne, dans le comté de Fermanagh, où St Molaise fonda un site monastique au VIe. L'île abrite une tour ronde de 30 m dont l'escalier aboutit à une vue imprenable sur la région des lacs de Fermanagh, de belles sculptures romanes, les vestiges d'une abbaye augustinienne et un cloître du XVIIe.

Souvent, c'est le voyage pour atteindre ces lieux qui fait toute la différence. >

Fort de Dun Aengus, île d'Inishmore



Île de Devenish, comté de Fermanagh



## Sites Anciens Incontournables

*L'histoire chrétienne de l'île s'exprime à travers les abbayes, monastères et croix celtiques, mais il y a bien plus à découvrir avec les mystérieux cercles de pierre, les tombes à couloir et les dolmens, reflets d'un passé plus ancien*

### NEWGRANGE Comté de Meath

À Brú na Bóinne, on trouve les tombes à couloir néolithiques de Knowth, Dowth et Newgrange, construites des siècles avant les pyramides de Gizeh en Égypte. Ce lieu sacré permet de remonter 5 000 ans en arrière, à l'époque d'une communauté agricole du néolithique.

### DUN AENGUS Comté de Galway

Spectaculièrement perché sur une falaise des îles d'Aran, surplombant l'océan Atlantique, Dun Aengus est aussi sauvage qu'historique. Cet ancien fort en pierre,



Newgrange, comté de Meath

datant probablement de l'âge de fer, possède une enceinte sur trois côtés, le quatrième tombant à pic en contrebas.

### DOLMEN DE LEGANANNY Comté de Down

Sur les flancs de Slieve Croob, ce dolmen mégalithique vieux de près de 5 000 ans trône au sommet d'une route de campagne tranquille. C'est l'un des plus importants des 400 dolmens d'Irlande.

Imaginez monter dans un petit bateau à Mountshannon, dans le comté de Clare, et voguer vers Inis Cealtra sur Lough Derg. Le bruit des roseaux ... vous débarquez sur une jetée en bois et traversez les champs jusqu'aux vestiges d'une communauté monastique fondée par St Colum mac Cremthainn, avec pour seule compagnie le bruit du vent et le clapotis des eaux du lac. C'est à se demander comment les pierres ont été transportées sur cette île isolée il y a plusieurs siècles de cela.

St Finbarr a lui aussi fondé un site monastique au VIe, cette fois dans les montagnes de Shehy à l'ouest de Cork. Aujourd'hui, vous trouverez une petite église sur une bande de terre s'avancant dans le lac miroitant de Gougane Barra. Montagnes, eaux et bois convergent ici, à la source de la rivière Lee, tandis que des sentiers pédestres de diverses longueurs tapissent la forêt. Prochaine étape pour Finbarr ? Fonder la cité de Cork.

Glendalough est probablement le plus célèbre site paléochrétien de l'île. Si les montagnes du Wicklow attirent aujourd'hui les randonneurs suréquipés, ce ne fut pas le cas de St Kevin lorsqu'il y fonda son monastère au VIe. Il dormait dans une grotte, endurant d'innombrables difficultés, mais la ville qu'il construisit dans la « Vallée des Deux Lacs » demeura l'un des grands centres ecclésiastiques d'Europe pendant 500 ans. Aujourd'hui, vous pouvez explorer les ruines religieuses, et aussi profiter des sentiers de randonnées sur 200 km de lacs, vallées, montagnes et bois.

Les hommes n'avaient bien sûr pas le monopole de l'évangélisation. En l'an 480, 35 ans après l'installation de St Patrick à Armagh, Ste Brigid fonda son monastère à Kildare. L'abbaye, centrée sur le culte du chêne, est antérieure à la ville elle-même (Cill Dara signifie « église du chêne » en gaélique). Les visiteurs actuels peuvent explorer une imposante cathédrale, une tour ronde du XIIIe et les vestiges d'un ancien oratoire, où l'on raconte



Les statues de Janus, Boa Island

## La riche histoire de la rivière Boyne remonte à plus de 5 000 ans et aux tombes à couloir de Newgrange et Knowth

que le feu de Brigid était maintenu allumé.

On peut aussi découvrir l'Irlande paléochrétienne en suivant un circuit de quelques jours en voiture. Le Sentier de St Patrick en Irlande du Nord est un trajet de 148 km englobant les lieux liés au saint – du site de sa première église sur les rives de Strangford Lough à sa sépulture à la cathédrale de Down à Downpatrick. L'île Mahee, sur Strangford Lough, abrite quant à elle les vestiges du site monastique de Nendrum.

Et que diriez-vous de passer un jour ou deux à découvrir la vallée de la Boyne ? La riche histoire de la rivière Boyne remonte à plus de 5 000 ans et aux tombes à couloir de Newgrange et Knowth, sans parler de son formidable passé monastique. Les hautes croix de Kells, le premier monastère cistercien d'Irlande fondé à l'abbaye d'Old Mellifont et la tour ronde de Donoghmore sont tous aux portes de Dublin.

Vous pourrez faire une halte mémorable à Monasterboice dans le comté de Louth, non loin de l'autoroute M1. Au milieu de la tour ronde, de la vieille église et des pierres tombales, vous trouverez la croix de Muiredach – un bloc de grès de 5,5 m de haut où sont sculptées des scènes telles que St Michel pesant les âmes lors du Jugement Dernier. L'histoire de ses intrépides bravant les mers agitées, des raids vikings et de l'isolement des premiers sites monastiques d'Irlande se révèle au visiteur, mais plus encore celle d'hommes et de femmes qui vécurent à la pointe de la culture irlandaise.



Inis Cealtra, Lough Derg, comté de Clare



La cathédrale St Patrick, Armagh

Strangford (où Patrick commença sa mission), la cathédrale de Down (où il est enterré) et les puits sacrés de Struell (où, nu, il aurait chanté des psaumes toute la nuit). Ne rater pas le Centre d'Interprétation qui lui est dédié à Downpatrick ou le complexe St Patrick's Trián d'Armagh. La présence de Patrick à Armagh explique pourquoi la cité reste aujourd'hui la capitale ecclésiastique de l'Irlande et le siège des archevêques catholiques et protestants.

Croagh Patrick est un autre site emblématique. C'est sur ce mont spectaculaire, surplombant le comté de Mayo à une hauteur de 764 m, que Patrick aurait jeûné pendant 40 jours et banni les serpents d'Irlande. Le jour de la St Patrick et le dernier dimanche de juillet, les pèlerins suivent ses traces, même s'il est possible de procéder à l'ascension à tout moment de l'année, en fonction de la météo.

Enfin, à Dublin, la tradition veut que St Patrick ait baptisé les premiers chrétiens irlandais dans un puits caché sous l'actuel parc St Patrick. Une plaque marque l'endroit et des pierres tombales découvertes sur le site sont exposées dans la cathédrale St Patrick voisine.

## L'île de St Patrick

Le 17 mars, le monde entier se met au vert. Où en profiter au mieux ? En plein cœur de Dublin, bien sûr ! La fête de la St Patrick est bien plus qu'un jour férié, c'est une célébration de tout ce qui fait l'Irlande. Feux d'artifice, animations, parades et spectacles de rue illuminent la capitale, tandis que tout le pays vibre au rythme de passionnants événements. Pendant quelques jours, l'Irlande est au centre de l'univers, et pas seulement à Dublin – les festivités envahissent toute l'île, comme avec les 10 jours de fête dans la ville d'Armagh et l'énorme festival de Belfast.

St Patrick (vers 387-460) n'est pas qu'une excuse pour faire la fête : c'est le saint patron de l'Irlande. Toute l'année, des sites fascinants – réels ou fantaisistes – liés à cet évangéliste vous accueillent.

Le Sentier de St Patrick, par exemple, est un circuit de 148 km en Irlande du Nord. Il englobe des lieux saints tels que l'église de Saul à



L'église de Saul, comté de Down

# Dunbrody Famine Ship Experience

Une attraction touristique unique au monde

Une expérience mémorable

- Reconstitution du voyage des émigrants
- Des acteurs donnent vie à la visite
- Pour tous les âges



Ouvert 7 jours sur 7  
Avril-Septembre 9h-18h  
Octobre-Mars 9h-17h

Ouvert toute l'année. Plein accès aux personnes handicapées.

Un décor spectaculaire

- Vues panoramiques sur la rivière
- Restaurant au bord de l'eau
- Vue sur le navire et la flamme des émigrants



New Ross, Co. Wexford, Irlande  
T: +353 (0)51 425239 E: info@dunbrody.com  
www.dunbrody.com



**Irish Day Tours** ... Explorez les merveilles de l'Irlande

Falaises de Moher - Chaussée des Géants  
- Vallée de la Boyne - Ville de Belfast  
- Ville de Cork et Blarney - Connemara

[www.irishdaytours.ie](http://www.irishdaytours.ie)

Pour une réservation ou tout renseignement, contactez-nous au +353 86 316 9788 ou par e-mail à info@irishdaytours.ie

CIRCUIT NOCTURNES 2014 **CIRCUIT HANTÉ DU FOSSEYEUR**  
CIRCUIT DES HISTOIRES TRADITIONNELLES IRLANDAISES

**CONNEMARA ADVENTURE TOURS**

VIGOUREUX, SOMPTUEUX, ROMANTIQUE

Venez explorer à vélo on à pied la côte sauvage d'Irlande!

[www.connemaraadventuretours.com](http://www.connemaraadventuretours.com)

**RAILTOURS IRELAND** *First Class!*

Le château de Blarney et ses jardins

Les falaises de Moher

CIRCUITS D'UN À DIX JOURS AU DÉPART DE DUBLIN  
Zéro voiture - zéro tracas! Départ possible de Londres

- Les falaises de Moher et Bunratty
- Waterford et Kilkenny
- Cork et le château de Blarney
- La Chaussée des Géants
- L'anneau de Kerry
- Le Connemara et la baie de Galway
- Les monts du Wicklow
- Les îles d'Aran

[www.railtoursireland.com](http://www.railtoursireland.com)

Tel: Dublin +353-1-856 0045  
E-Mail: info@railtoursireland.com

**IRLANDE PRATIQUE**

**SOMMAIRE**

- Généralités/Organiser votre séjour 55
- Par avion 57
- En ferry 60
- Se déplacer en Irlande 62
- A voir et à faire 63
- L'hébergement en Irlande 66
- Carte d'Irlande 67

## GÉNÉRALITÉS

### GÉOGRAPHIE, POPULATION ET DÉMOGRAPHIE

L'Irlande est une île de 486 km de long sur 275 km de large. Sa superficie couvre environ 84 500 km<sup>2</sup>. L'Irlande est divisée en quatre provinces - l'Ulster, le Munster, le Leinster et le Connacht - et 32 comtés. La République d'Irlande comprend 26 comtés, l'Irlande du Nord en compte 6. La population de l'île est d'environ 6 millions d'habitants, dont 4,3 millions vivent dans la République et 1,7 millions en Irlande du Nord.

### LANGUE

L'irlandais (le gaélique) et l'anglais sont les deux langues officielles de la République d'Irlande. Tous les documents officiels, noms de rues et panneaux indicateurs sont bilingues. Dans les Gaeltachts, (zone où l'on préserve les traditions gaéliques), l'irlandais est la langue de tous les jours, même si l'anglais est parlé par tout le monde. En Irlande du Nord, l'anglais est la langue officielle. Le gaélique est également enseigné dans de nombreuses écoles et dans les cours d'été. Le gaélique d'Ulster (Ulster-Scots), parlé en Irlande du Nord, connaît un fort regain d'intérêt, associé à une volonté de découvrir une autre facette de l'identité nationale.

### CLIMAT

L'Irlande a un climat doux, tempéré, avec des températures estivales comprises en générale entre 15°C et 20°C. Les températures au printemps et à l'automne sont généralement de 10°C et en hiver, comprises entre 5°C et 8°C. La neige est plutôt rare ; en revanche, il peut pleuvoir à tout moment de l'année.

### ORGANISER VOTRE SÉJOUR

#### PASSEPORTS/VISAS

Un passeport ou une carte d'identité en cours de validité sera exigé(e) pour entrer en Irlande. Les ressortissants de l'Union européenne et ceux de la plupart des pays occidentaux, y compris l'Australie, le Canada, la Nouvelle Zélande et l'Afrique du Sud, n'ont pas besoin de visas. Pour tous les autres pays, il convient de contacter les ambassades ou consulats irlandais locaux avant d'entreprendre un voyage dans la République d'Irlande et pour l'Irlande du Nord, l'Ambassade de Grande-Bretagne ou le consulat.

### PERSONNES HANDICAPÉES

La plupart des lieux publics et des sites touristiques sont aujourd'hui accessibles aux personnes en fauteuil roulant. Un nombre croissant d'hôtels et restaurants sont parfaitement équipés pour accueillir leurs hôtes handicapés. Les différents guides sur l'hébergement en Irlande indiquent les établissements proposant des équipements adaptés.

#### RÉPUBLIQUE D'IRLANDE

National Disability Authority  
Tél : +353 (0) 1 608 0400 ; [nda.ie](http://nda.ie)

#### IRLANDE DU NORD

##### Disability Action

Tél : +44 (0) 28 9029 7880 ; [disabilityaction.org](http://disabilityaction.org)

##### Adapt NI

Tél : +44 (0) 28 9023 1211 ; [adaptni.org](http://adaptni.org)

### ANIMAUX DOMESTIQUES

Certaines compagnies maritimes et aériennes sont agréées pour le transport des animaux de compagnie. Il est désormais possible d'éviter la quarantaine obligatoire de 6 mois à l'arrivée en Irlande si l'animal est conforme à la réglementation sur l'importation des animaux de compagnie (chiens, chats, furets).



[ireland.com](http://ireland.com)

**gaelsaoire**

Des vacances en Irlande gaélique

Scíth Sa Ghaeltacht. L'Irlande gaélique, où notre langue et notre culture sont bien vivantes!  
Bain triall agus sult as!

L'essayer c'est l'adopter! [www.gaelsaoire.ie](http://www.gaelsaoire.ie)



Pour tout autre animal, veuillez contacter l'Ambassade locale directement. Votre vétérinaire mettra en place le Programme de Voyage des Animaux de Compagnie (en anglais : Pet Travel Scheme). Une fois ces formalités accomplies, le vétérinaire vous remettra le passeport européen, document obligatoire pour l'entrée en Irlande. Prévoir de commencer cette procédure au moins 7 mois avant la date du voyage en Irlande.

### MONNAIE

La monnaie qui a cours en République d'Irlande est l'euro (€). En Irlande du Nord c'est la livre sterling (£) qui est la monnaie nationale. Les monnaies de la République d'Irlande et de l'Irlande du Nord ne sont pas interchangeables.

### BANQUES

En Irlande, les banques sont ouvertes du lundi au vendredi, de 9h30/10h00 à 16h00 environ. Certaines succursales en Irlande du Nord ouvrent aussi le samedi. Vous trouverez des distributeurs automatiques « ATM » acceptant la plupart des cartes bancaires dans presque toutes les agences.

### VÊTEMENTS À EMPORTER

En Irlande, le temps peut changer très rapidement. N'oubliez pas de mettre dans vos bagages des pulls aussi bien que des vêtements légers. Il n'est pas inutile non plus d'apporter imperméable, ainsi que des lunettes de soleil quelle que soit l'époque de l'année où vous vous rendez en Irlande.

### COURANT ÉLECTRIQUE

En République d'Irlande et en Irlande du Nord : 230 à 240 volts AC (50 cycles). Un transformateur pourra vous être utile. Les adaptateurs sont utiles pour brancher des prises 2 fiches sur des prises 3 fiches.

### HEURE

L'heure est celle du méridien de Greenwich (GMT). Les pendules sont avancées d'une heure à la fin mars et retardées d'une heure à la fin octobre. Il y a donc une heure de retard toute l'année par rapport à la France. En été, il fait jour jusqu'à 23h00 mais en hiver, il peut faire nuit dès 16h00.

### NUMÉROS DE TÉLÉPHONE D'URGENCE

Police, pompiers, ambulance, gardes-côtes, secours en montagne, l'appel est gratuit :

**RÉPUBLIQUE D'IRLANDE** Tél : 122 ou 999

**IRLANDE DU NORD** Tél : 999

### SECURITE INDIVIDUELLE

L'Irlande présente, pour les voyageurs, hommes et femmes, un niveau de sécurité élevé. Mais cela ne doit pas empêcher le bon sens de s'appliquer et de prendre les mesures de précautions normales. Au cas où vous seriez malheureusement victime d'un délit, contactez :

#### RÉPUBLIQUE D'IRLANDE

Irish Tourist Assistance Service

(lundi au samedi 10h/18h)

6-7 Hanover Street East, Dublin 2

Tél : +353 (0) 1 661 0562 ; [itas.ie](http://itas.ie)

Store Street Garda Station (dimanches et jours fériés)

Dublin 1, Tél : +353 (0) 1 666 8109

#### IRLANDE DU NORD

Poste de Police le plus proche

Tél : +44 (0) 845 600 8000 ; [psni.police.uk](http://psni.police.uk)

### JOURS FÉRIÉS EN 2014

Nouvel An	1er janvier
St Patrick	17 mars
Vendredi Saint (Irl du Nord)	18 avril*
Lundi de Pâques	21 avril
Fête du travail	5 mai
Jour férié de printemps (Irl du Nord)	26 mai
Jour férié de juin (Rép)	2 juin
Jour férié de juillet (Irl du Nord)	14 juillet
Jour férié d'août (Rép)	4 août
Jour férié d'août (Irl du Nord)	25 août
Jour férié d'octobre (Rép)	27 octobre
Noël	25 décembre
St Stephen's/Boxing Day	26 décembre

\*N'est pas férié en République d'Irlande mais les pubs et certains magasins et boutiques sont fermés.

### PUBS, RESTAURANTS ET HÔTELS

L'âge légal pour la consommation d'alcool en Irlande est 18 ans. Toutefois, certains pubs exigent que leurs clients aient plus de 21 ans et qu'ils puissent en attester avec une pièce d'identité. La loi en République d'Irlande stipule que les moins de 18 ans sont interdits dans les établissements où l'on sert de l'alcool après 21h30.

### HORAIRES D'OUVERTURE DES PUBS

En République d'Irlande : du lundi au jeudi, de 10h30 à 23h30 ; vendredi et samedi, de 10h30 à 0h30 et le dimanche, de 12h30 à 23h00. En Irlande du Nord : du lundi au samedi, de 11h/11h30 à 23h00 ; et dimanche de 12h30 à 22h00. De nombreux pubs ont des horaires plus étendus, en particulier le week-end. En République fermeture exceptionnelle des pubs le Vendredi Saint et le jour de Noël et on ne vend pas d'alcool ces jours-là. Pour information, fumer est prohibé dans les lieux publics comme les pubs, restaurants ou les hôtels, sur toute l'île.

### POURBOIRES

Dans les restaurants, si le service n'est pas inclus, comptez 10 à 15 % de la note pour le pourboire. Dans les pubs on arrondit généralement la note, ou à la discrétion du client. Pour les chauffeurs de taxi, les gens arrondissent en général la course. Pour les porteurs de bagages, comptez environ €1,50 ou £1 par bagage.

### HORAIRES D'OUVERTURE DES MAGASINS

Les magasins sont généralement ouverts du lundi au samedi, de 9h00 à 17h30/18h00, avec nocturne jusqu'à 20h00 ou 21h00 le jeudi dans de nombreux grands magasins. Les centres commerciaux et certains grands magasins ouvrent généralement le dimanche de 12h00 à 17h00 ou 18h00 (13h00 à 17h00 en Irlande du Nord), de même que de nombreux supermarchés plus petits.

### POIDS ET MESURES

En Irlande, on utilise le système métrique mais ce n'est pas systématique : les distances sont indiquées à la fois en miles et en kilomètres, les mesures dans les pubs sont exprimées en pinte. Le carburant s'achète au litre et les ingrédients culinaires se mesurent en livres ou en kilos.

### CONVERSION

1 mile	1,6 km
1 yard	0,91 m
1 foot	30,5 cm
1 inch	2,54 cm
1 pound (livre)	0,450 kg
1 gallon	4,54 l
1 pint	0,57 l
1 acre	0,4 ha

## OFFICES DU TOURISME

### RÉPUBLIQUE D'IRLANDE

Offices du Tourisme Régionaux

[discoverireland.ie](http://discoverireland.ie)

**Cork Tourist Office**

Tél : +353 (0) 21 425 5100

**Donegal Discover Ireland Centre**

Tél : +353 (0) 74 972 1148

**Dublin Suffolk Street Tourist Office**

Tél : +353 (0) 1 605 7700

**Dublin O'Connell Street Tourist Office**

Tél : +353 (0) 1 874 6064

**Dublin Airport Tourist Office (Terminal 1)**

Tél : +353 (0) 1 485 3407

**Dublin Airport Tourist Office (Terminal 2)**

Tél : +353 (0) 1 944 0197

**Galway Discover Ireland Centre**

Tél : +353 (0) 91 537 700

**Kilkenny Tourist Office**

Tél : +353 (0) 56 775 1500

**Killarney Discover Ireland Centre**

Tél : +353 (0) 64 663 1633

**Limerick Tourist Office**

Tél : +353 (0) 61 317 522

**Mullingar Discover Ireland Centre**

Tél : +353 (0) 44 934 8650

**Sligo Discover Ireland Centre**

Tél : +353 (0) 71 916 1201

**Waterford Discover Ireland Centre**

Tél : +353 (0) 51 875 823

### IRLANDE DU NORD

**Belfast Visitor & Convention Bureau**

[visit-belfast.com](http://visit-belfast.com)

**Causeway Coast & Glens Tourism**

[causewaycoastandglens.com](http://causewaycoastandglens.com)

**Derry Visitor & Convention Bureau**

[derryvisitor.com](http://derryvisitor.com)

**Fermanagh Lakelands Tourism**

[fermanaghlakelands.com](http://fermanaghlakelands.com)



# PAR AVION

Les informations sur les liaisons aériennes et maritimes vers et en Irlande sont correctes au moment de l'impression mais sont susceptibles de modifications ou d'annulations.

Pour les dernières informations et mises à jour consulter [ireland.com](http://ireland.com) ou les sites des compagnies.

## AÉROPORTS

L'Irlande possède plusieurs aéroports internationaux : Belfast, Derry-Londonderry, Cork, Knock, Dublin, Waterford, Kerry et Shannon, avec plus de 30 compagnies desservant l'île depuis et vers plus de 70 destinations. Des bus, taxis, navettes desservent les aéroports. Des sociétés de location de voitures ont des bureaux sur place.

AÉROPORT	SITE INTERNET	AÉROPORT	SITE INTERNET
Belfast International Airport	<a href="http://belfastairport.com">belfastairport.com</a>	George Best Belfast City	<a href="http://belfastcityairport.com">belfastcityairport.com</a>
City of Derry	<a href="http://cityofderryairport.com">cityofderryairport.com</a>	Ireland West Knock	<a href="http://irelandwestairport.com">irelandwestairport.com</a>
Cork	<a href="http://corkairport.com">corkairport.com</a>	Kerry	<a href="http://kerryairport.ie">kerryairport.ie</a>
Donegal	<a href="http://donegalairport.ie">donegalairport.ie</a>	Waterford	<a href="http://flywaterford.com">flywaterford.com</a>
Dublin International Airport	<a href="http://dublin-airport.com">dublin-airport.com</a>	Shannon	<a href="http://shannonairport.com">shannonairport.com</a>

## LES LIAISONS INTÉRIEURES

DEPART	ARRIVEE	COMPAGNIE	TÉLÉPHONE	SITE INTERNET
Dublin	Donegal	Flybe operated by Loganair	+44 (0) 871 700 2000	<a href="http://flybe.com">flybe.com</a>
Dublin	Kerry	Aer Lingus Regional	+353 (0) 818 365 044	<a href="http://aerlingus.com">aerlingus.com</a>



**SÉMAPHORE DE MIZEN HEAD** *Le point le plus au sud-ouest de l'Irlande!*  
[www.mizenhead.ie](http://www.mizenhead.ie) Un site incontournable du Wild Atlantic Way



## TRANSPORT AERIEN DIRECT DEPUIS LA FRANCE

DEPART	ARRIVÉE	COMPAGNIE	TÉLÉPHONE	SITE INTERNET
Biarritz*	Dublin	Ryanair	-	ryanair.com
Bordeaux*	Belfast International	easyJet	-	easyjet.com
Bordeaux*	Cork	Ryanair	-	ryanair.com
Bordeaux	Dublin	Aer Lingus	08 21 23 02 67	aerlingus.com
Brest*	Dublin	Ryanair	-	ryanair.com
Carcassonne*	Cork	Ryanair	-	ryanair.com
Carcassonne	Dublin	Ryanair	-	ryanair.com
Carcassonne*	Shannon	Ryanair	-	ryanair.com
Chambéry*	Belfast International	Jet2.com	-	jet2.com
Grenoble	Dublin	Ryanair	-	ryanair.com
La Rochelle*	Cork	Aer Lingus	08 21 23 02 67	aerlingus.com
La Rochelle*	Dublin	Ryanair	-	ryanair.com
Lyon	Dublin	Aer Lingus	08 21 23 02 67	aerlingus.com
Marseille*	Dublin	Aer Lingus	08 21 23 02 67	aerlingus.com
Marseille*	Dublin	Ryanair	-	ryanair.com
Nantes	Dublin	Ryanair	-	ryanair.com
Nantes*	Shannon	Ryanair	-	ryanair.com
Nice*	Belfast International	easyJet	-	easyjet.com
Nice*	Cork	Aer Lingus	08 21 23 02 67	aerlingus.com
Nice*	Dublin	Aer Lingus	08 21 23 02 67	aerlingus.com
Nice*	Dublin	Ryanair	-	ryanair.com
Nice	Shannon	Ryanair	-	ryanair.com
Paris (Beauvais)	Dublin	Ryanair	-	ryanair.com
Paris (Beauvais)	Shannon	Ryanair	-	ryanair.com
Paris/CDG	Belfast International	easyJet	-	easyjet.com
Paris/CDG	Cork	Aer Lingus	08 21 23 02 67	aerlingus.com
Paris/CDG	Dublin	Aer Lingus	08 21 23 02 67	aerlingus.com
Paris/CDG	Dublin	Air France by Cityjet	-	airfrance.com
Perpignan	Dublin	Aer Lingus	08 21 23 02 67	aerlingus.com
Rennes*	Cork	Aer Lingus	08 21 23 02 67	aerlingus.com
Rennes*	Dublin	Aer Lingus	08 21 23 02 67	aerlingus.com
Rodez*	Dublin	Ryanair	-	ryanair.com
Toulouse*	Belfast International	Jet2.com	-	jet2.com
Toulouse*	Dublin	Aer Lingus	08 21 23 02 67	aerlingus.com
Tours*	Dublin	Ryanair	-	ryanair.com

\* vol saisonniers

## VOLS CHARTERS ET SPÉCIAUX

Des compagnies telles Go Voyages ; [govoyages.com](http://govoyages.com), proposent des vols directs en charter au départ de plusieurs villes françaises en saison.

## VOLS VIA LA GRANDE BRETAGNE

De nombreuses liaisons sont proposées via la Grande-Bretagne. Consulter : [irlande-tourisme.fr](http://irlande-tourisme.fr)

## TRANSPORT AERIEN DEPUIS LA BELGIQUE

DEPART	ARRIVÉE	COMPAGNIE	TÉLÉPHONE	SITE INTERNET
Antwerp	Dublin via Londres City Airport	City Jet	+32 (0) 70 22 24 66	cityjet.com
Bruxelles	Cork	Aer Lingus	+32 (0) 70 35 99 01	aerlingus.com
Bruxelles	Dublin	Aer Lingus	+32 (0) 70 35 99 01	aerlingus.com
Bruxelles	Belfast City via Londres Heathrow	British Airways	+32 (0) 27 17 32 17	ba.com
Bruxelles	Dublin via Londres Heathrow	British Airways	+32 (0)27 17 32 17	ba.com
Charleroi	Dublin	Ryanair	-	ryanair.com

## TRANSPORT AERIEN DEPUIS LA SUISSE

DEPART	ARRIVÉE	COMPAGNIE	TÉLÉPHONE	SITE INTERNET
Genève	Belfast International	easyJet (en hiver)	+41 (0) 84 828 28 28	easyjet.com
Genève	Dublin	Aer Lingus	+41 (0) 44 286 99 33	aerlingus.com
Genève	Cork	Aer Lingus (en hiver)	+41 (0) 44 286 99 33	aerlingus.com
Zurich	Dublin	Aer Lingus	+41 (0) 44 286 99 33	aerlingus.com
Zurich	Dublin	SWISS	+41 848 700 700	swiss.com
Zurich	Shannon	Falcontravel (mai à sept.)	+41 (0) 211 71 81	falcontravel.ch

## TRANSPORT AERIEN DEPUIS LE CANADA

DEPART	ARRIVÉE	COMPAGNIE	TÉLÉPHONE	SITE INTERNET
Montréal	Dublin	Air Transat (mai à oct.)	866 847 1112	airtransat.ca
Toronto	Dublin	Aer Lingus	800 474 7424	aerlingus.com
Toronto	Dublin	Air Canada rouge	888 247 2262	aircanada.com
Toronto	Dublin/Shannon	Air Transat (mai à oct.)	1-877-TRANSAT	airtransat.ca
Toronto/Montréal/	Cork	Air Canada	888 247 2262	aircanada.com
Vancouver/Ottawa/	Dublin	Aer Lingus	800 474 7424	aerlingus.com
Halifax/Calgary/	Shannon			
Edmonton	Belfast via Londres			
Toronto/Montréal	Dublin/Belfast	British Airways	1-800-AIRWAYS	ba.com
Vancouver/Calgary	via Londres Heathrow			

D'autres vols sont proposés avec connexions via les Etats Unis : American Airlines (Chicago-Shannon, Dublin), Continental Airlines (Newark-Shannon, Dublin, Belfast), Delta Airlines (Atlanta et New York-Shannon, Dublin), US Airways (Philadelphia-Shannon, Dublin). Le vol Londres-Dublin ou Belfast dure environ une heure.

## DES VOLS CHARTERS SONT PROPOSÉS PAR :

## Nolitours

Tél : 866 556 3948 ; [nolitours.com](http://nolitours.com)

## Transat Holidays

Tél : 866 322 6649 ; [transatholidays.com](http://transatholidays.com)

## CLUB DE GOLF DE TRALEE



Ce petit paradis, conçu par Palmer, figure parmi les 10 meilleurs parcours mondiaux en bordure d'océan (The Golf Channel). Situé face à l'Atlantique, il propose d'excellents forfaits pour les groupes et associations, disponibles sur demande.

Tralee Golfclub, West Barrow,  
Ardfert, Co. Kerry  
T: +353 (0) 66 713 6379  
F: +353 (0) 66 713 6008  
E-Mail: [info@traleegolfclub.com](mailto:info@traleegolfclub.com)  
[www.traleegolfclub.com](http://www.traleegolfclub.com)



TRALEE GOLF CLUB



## Alain Tours

CRÉATEUR DE VOYAGES D'EXCEPTION  
depuis 1990[alainntours.fr](http://alainntours.fr)

N° Indigo 0820 20 20 30

Alain Tours, Unit 9, Pro-Tek House, Finisklin Business Park, Sligo, Ireland. +353 71 9150345 [info@alainntours.com](mailto:info@alainntours.com)



### DEPUIS LA FRANCE - LIAISONS DIRECTES

DÉPART	ARRIVÉE	COMPAGNIE MARITIME	DURÉE APPROX	TÉLÉPHONE	SITE INTERNET
Cherbourg	Rosslare	Celtic Link Ferries	17h	02 33 43 23 87	celticlinkferries.fr
Cherbourg	Rosslare	Irish Ferries	18h	01 70 72 03 26	irishferries.fr
Roscoff	Cork	Brittany Ferries	14h	08 25 82 88 28	brittanyferries.com
Roscoff	Rosslare	Irish Ferries	17h	01 70 72 03 26	irishferries.fr

### LIAISONS VIA LA GRANDE-BRETAGNE

De nombreuses formules de traversées via la Grande-Bretagne sont proposées par les compagnies maritimes. En visitant les sites indiqués ci-après vous aurez un aperçu de l'offre.

COMPAGNIES	FRANCE/GRANDE-BRETAGNE	GRANDE-BRETAGNE/IRLANDE	CONTACTS
Brittany Ferries/Stena Line	St Malo/Portsmouth Roscoff/Plymouth Caen/Portsmouth Cherbourg/Portsmouth Cherbourg/Poole	Fishguard/Rosslare	brittanyferries.fr stenaline.fr
LD Lines	Dieppe/Newhaven Le Havre/Portsmouth	- -	ldlines.fr
DFDS Seaways	Dunkerque/Douvres		dfdsseaways.com
P&O Ferries/P&O Irish Sea	Calais/Douvres	Cairnryan/Larne Liverpool/Dublin Troon/Larne	poferries.fr
P&O Ferries/Irish Ferries	Calais/Douvres	Holyhead/Dublin Pembroke/Rosslare	irishferries.fr
Stena Line et partenaires	De nombreuses liaisons France/Grande-Bretagne	Fishguard/Rosslare Holyhead/Dublin Port Holyhead/Dun Laoghaire Cairnryan/Belfast Liverpool/Belfast	stenaline.fr

### DEPUIS LA BELGIQUE VIA LA FRANCE

DÉPART	ARRIVÉE	COMPAGNIE MARITIME	DURÉE APPROX	TÉLÉPHONE	SITE INTERNET
Cherbourg	Rosslare	Celtic Link Ferries	17h	+353 (0) 539 16 26 88	celticlinkferries.fr
Cherbourg	Rosslare	Irish Ferries	18h	+32 (0) 2400 14 85	irishferries.fr
Roscoff	Cork	Brittany Ferries	14h	0 800 73 358	brittanyferries.com
Roscoff	Rosslare	Irish Ferries	17h	+32 (0) 2400 14 85	irishferries.fr

### VIA LA GRANDE-BRETAGNE AU DÉPART DE LA BELGIQUE, DES PAYS BAS, DE LA FRANCE

COMPAGNIE	ROUTE	CORRESPONDANCES	TÉLÉPHONE	SITE INTERNET
DFDS Seaways	Dunkerque/Douvres	-	+32 (0) 2719 90 92	dfdsseaways.com
LD Lines	Dieppe/Newhaven Le Havre/Portsmouth	- -		ldlines.fr
P&O Ferries/Irish Ferries	Zeebrügge/Hull Rotterdam/Hull Calais/Douvres	Holyhead/Dublin Pembroke/Rosslare	+32 (0) 70 70 77 71 +32 (0) 24 00 14 85	poferries.be irishferries.fr
P&O Ferries/ P&O Irish Sea	Zeebrügge/Hull Rotterdam/Hull Calais/Douvres	Cairnryan/Larne Liverpool/Dublin Troon/Larne	+32 (0) 70 70 77 71	poferries.be
Stena Line	Hoek van Holland/Harwich	Cairnryan/Belfast Holyhead/Dublin Port Holyhead/Dun Laoghaire Fishguard/Rosslare Liverpool/Belfast	+32 (0) 25 56 27 96	stenaline.com
Transeuropa Ferries	Ostende/Ramsgate	-	09 06 75 33 451	transeuropa ferries.org

### EN CAR ET FERRY

**Eurolines France**  
Renseignements et réservations :  
Tél : 0892 89 90 91 (0,3€/mn) ; [eurolines.fr](http://eurolines.fr)

**Eurolines Belgique**  
Tél : 02 274 13 50 ; [eurolines.be](http://eurolines.be)  
Propose des départs en autocar grand tourisme toute l'année, vers les ports de Belfast, Dublin et Rosslare en Irlande, avec correspondance à Londres.

### PAR EUROTUNNEL

**Eurotunnel**  
B.P. 69 62904 Coquelles Cedex  
Tél : 08 10 63 03 04 (prix d'un appel local)  
[eurotunnel.com](http://eurotunnel.com)  
La navette fonctionne 24h/24 et 365 jours par an. Irish Ferries et Stena Line proposent des formules combinant le transport avec la navette Eurotunnel suivi de la traversée en ferry via la Mer d'Irlande. Réservation et renseignements auprès d'Irish Ferries ou :  
**Stena Line, c/o Holiday Ireland Hotels Services**  
Fax : 02 31 14 68 50 ; [genevieve@holidayirelandhotels.com](mailto:genevieve@holidayirelandhotels.com)

### DEPUIS LA SUISSE – PAR BATEAU

Traversées directes à partir de la France (Voir détails dans la partie France)  
**Traversées via la Grande-Bretagne**  
Le « Pont d'Irlande » de nombreuses correspondances via la Grande-Bretagne. Pour les heures de départ et les prix, consulter notre brochure « Car ferries pour la Grande-Bretagne et l'Irlande ». Réservations dans toutes les agences de voyages suisses ou auprès d'Irish Ferries.



## SE DÉPLACER EN IRLANDE



### LA VOITURE EST LA MEILLEURE FAÇON D'EXPLORER L'IRLANDE

#### IRLANDE EN VOITURE

Les conducteurs doivent être en possession, soit d'un permis de conduire national valide, soit d'un permis international fourni dans le pays d'origine. En Irlande, la conduite est à gauche. Les ceintures de sécurité doivent être systématiquement portées, à l'avant et à l'arrière. Le port du casque est obligatoire pour les motards et leurs passagers. La loi relative à la conduite en état d'ivresse est extrêmement stricte et le meilleur conseil est tout simplement « boire ou conduire ». Le taux d'alcoolémie est limité à 0,8 grammes. Dans la République d'Irlande, la vitesse est limitée à 50 km/h dans les agglomérations, de 80 à 100 km/h sur les routes nationales et à 120 km/h sur les autoroutes. En Irlande du Nord les distances et les limites de vitesse sont indiquées en miles. La vitesse est limitée à 30 m/h (48 km/h) dans les agglomérations, à 60 m/h (95 km/h) sur les routes et à 70 m/h (112 km/h) sur les autoroutes. En République d'Irlande, la majorité des panneaux de signalisation indiquant les distances sont aujourd'hui en kilomètres et les limitations de vitesse sont données en kilomètres/heure. Tous les panneaux de signalisation et les noms de lieux sont bilingues (gaélique et anglais). En Irlande du Nord, les distances et les limitations de vitesse sont données en miles ; panneaux de signalisation et noms de lieux sont en anglais.

#### LOCATION DE VOITURE

Les principales agences de location de voitures sont représentées dans les aéroports, les ports ou les grandes villes. Il faut avoir généralement entre 21 ou 23 et 70 ans pour conduire une voiture de location (détails et listes sur le site [carrentalcouncil.ie](http://carrentalcouncil.ie)), et être muni d'un permis de conduire valable. En Irlande du Nord, vous pouvez contacter pour plus d'informations la « British Vehicle Rental and Leasing Association » [bvrla.co.uk](http://bvrla.co.uk). En pleine saison, il est fortement recommandé de réserver à

l'avance. Signalez à l'agence de location vos éventuels projets d'excursion entre la République d'Irlande et l'Irlande du Nord. Afin d'éviter tout malentendu, il est recommandé de toujours consulter le détail des conditions de location à l'avance. Même si vous réservez par l'intermédiaire d'un tiers (courtier, voyageur, tour-opérateur), vous devrez signer un contrat avec l'agence de location de voitures. Prenez donc le temps en amont de choisir les diverses assurances, garanties et autres options adaptées à vos besoins et de vous renseigner sur leur coût.

#### MOTOR HOMES – CAMPING CARS

Une autre façon de se déplacer et de découvrir l'île d'Irlande – en camping car ou motor home. Plusieurs compagnies de location sont présentes sur l'île et proposent un choix varié de véhicules, par exemple des bunk campers, des campervans, des retros ... la liste des loueurs est disponible sur demande.

#### TRANSPORTS EN COMMUN

L'Irlande dispose d'un bon réseau d'autocars et de trains. La ville de Dublin s'est dotée d'un tramway, « Luas », qui relie la banlieue proche au centre ville sur deux lignes : la Green Line et la Red Line. Tél : 1 800 300 604 ; [luas.ie](http://luas.ie) La région de Dublin est aussi desservie par le service ferroviaire « Dart », de Howth et Malahide au nord, jusqu'à Greystones, dans le comté de Wicklow, via Dun Laoghaire, au sud. Horaires et tarifs, pour la République d'Irlande peuvent être obtenus auprès de :

**CHEMINS DE FER**  
Irish Rail – Iarnród Éireann

Tél : +353 (0) 1 836 6222 ; [irishrail.ie](http://irishrail.ie)

**AUTOCARS ET BUS**

Irish Bus – Bus Éireann

Tél : +353 (0) 1 836 6111 ; [buseireann.ie](http://buseireann.ie)

Dublin Bus – Bus Átha Cliath

Tél : +353 (0) 1 873 4222 ; [dublinbus.ie](http://dublinbus.ie)

ATTENTION : les chauffeurs ne rendent pas la monnaie sur ces lignes. Le 3-day Freedom Pass, pass pour les bus de Dublin, permet de faire des trajets illimités dans les bus touristiques, les navettes aéroport ainsi que sur les

lignes de bus régulières. Et pour l'Irlande du Nord les transports publics sont gérés par Translinks :

**CHEMINS DE FER**

Northern Ireland Railways

**AUTOCARS ET BUS**

Ulsterbus et Belfast-Metro Translinks

Tél : +44 (0) 28 9066 6630 ; [translink.co.uk](http://translink.co.uk)

Se renseigner pour connaître les tarifs réduits pour les transports en commun. Par exemple, la carte iLink offre des voyages illimités en bus et train pour 1 jour, 1 semaine ou 1 mois. Le Belfast Visitor Pass offre des trajets illimités sur tous les services réguliers du réseau Metro (bus de Belfast), du réseau NI Railways (chemins de fer) et du réseau Ulsterbus (bus d'Irlande du Nord) dans la zone couverte par le Translink Belfast Visitor Pass, des réductions sur les entrées aux attractions et excursions, ainsi que des offres spéciales pour le shopping et la restauration.

#### CHEMINS DE FER À L'ANCIENNE

Une autre façon de se déplacer comme autrefois. La Railway Preservation Society of Ireland propose des circuits dans tout le pays sur les lignes de chemins de fer en train à vapeur ou diesel ... d'une journée, ou de quelques heures, entre par exemple Belfast et Dublin, entre Dublin et Rosslare sur la côte sud-est. Par ailleurs d'autres lignes ont été réouvertes par des amateurs et associations locaux, entre autres The Fintown Railway au cœur du Donegal et qui longe le lough Fin ; le Giant's Causeway et Bushmills Railway relie la Chaussée des Géants et le village et la distillerie Bushmills en Irlande du Nord. Pour en savoir plus :

[steamtrainireland.com](http://steamtrainireland.com) ou

[heritagerailways.com](http://heritagerailways.com)

#### DUBLIN BIKES

Le Dublin Bike Sharing Scheme, « vélibs » est une autre façon de se déplacer à Dublin. [dublinbikes.ie](http://dublinbikes.ie)

#### TAXIS

Il existe des taximètres à Belfast, Cork, Dublin, Galway et Limerick ; partout ailleurs demander le prix avant la course. A Belfast et Derry-Londonderry, il existe des services de share-taxi ou de minibus : le prix du trajet est divisé par le nombre de passagers. Les taxis sont généralement stationnés sur les rampes de taxi et ne parcourent pas la ville.

#### LIAISONS PAR BAC

Des liaisons par bac vous permettront de raccourcir singulièrement certains trajets en franchissant l'estuaire d'un fleuve : en voici quelques exemples : Franchir l'estuaire du Shannon entre Tarbert au sud et Killimer au nord, comté de Kerry (durée 20 mn). [shannonferries.com](http://shannonferries.com) Traverser l'estuaire de Waterford entre Ballyhack à l'est et Passage East à l'ouest, comté de Waterford (durée 10 mn). Relier Glenbrook, près de Douglas à Carrigaloe, près de Cobh, comté de Cork (durée 5 mn). Traverser de Portaferry à Strangford, comté de Down. Franchir le Lough Swilly entre Buncrana et Rathmullan (durée 10 mn). [loughfoyleferry.com](http://loughfoyleferry.com) Et le Lough Foyle entre Greencastle et Magilligan Point, comté de Down.



## A VOIR & À FAIRE



Pour une île aussi petite, l'Irlande possède une quantité impressionnante de choses à voir et à faire. Pour en savoir plus, consultez les pages activités de notre site [ireland.com](http://ireland.com), et pour les offres et forfaits de voyageurs spécialisés : [irlande-tourisme.fr/offres](http://irlande-tourisme.fr/offres)

#### GENEALOGIE

Si vous souhaitez en savoir plus sur vos racines irlandaises, ou si vous vous intéressez aux quelques 70 millions de personnes d'origine irlandaise à travers le monde ... voici quelques contacts utiles :

**TOUTE L'IRLANDE**

The Irish Family History Foundation

[rootsireland.ie](http://rootsireland.ie)

The Association of Professional Genealogists in Ireland

[apgi.ie](http://apgi.ie)

**REPUBLIQUE D'IRLANDE**

Genealogical Office (Bibliothèque Nationale d'Irlande)

Tél : +353 (0) 1 603 0200 ; [nli.ie](http://nli.ie)

General Register Office

Tél : +353 (0) 90 663 2900 ; [groireland.ie](http://groireland.ie)

National Archives Ireland

Tél : +353 (0) 1 407 2300 ; [nationalarchives.ie](http://nationalarchives.ie)

**IRLANDE DU NORD**

The Public Record Office Northern Ireland

Tél : +44 (0) 28 9053 4800 ; [proni.gov.uk](http://proni.gov.uk)

General Register Office Northern Ireland

Tél : +44 (0) 28 9151 3101 ; [nidirect.gov.uk/gro](http://nidirect.gov.uk/gro)

#### DEMEURES, CHÂTEAUX ET JARDINS

Une grande variété de demeures anciennes et jardins sont ouverts aux visiteurs, depuis les vieux châteaux imposants jusqu'aux jardins plus petits ou parcs nationaux. Accrochée à l'extrémité occidentale de l'Europe, on comprend facilement pourquoi l'Irlande a été surnommée l'île d'Émeraude. Mais l'Irlande n'est pas seulement renommée pour la spectaculaire beauté de ses paysages. Elle l'est aussi pour la splendeur de ses jardins enchanteurs, mêlant plantes exotiques et verdure luxuriante. Les tendres fougères arborescentes d'Australie, les exotiques bananiers du Japon, les primevères des Alpes et les rayonnantes marguerites



#### ETUDIER L'ANGLAIS EN IRLANDE

L'Irlande a tout pour assurer un séjour linguistique réussi : la qualité de l'enseignement dispensé par les écoles irlandaises, le choix des programmes, l'accueil légendaire des irlandais, sans oublier toutes les possibilités d'activités sportives, culturelles et de découverte qui peuvent être associées à l'apprentissage ou au perfectionnement de la langue anglaise. Quels que soient l'âge, le niveau ou la motivation, il existe une formule adaptée à votre attente. Les différentes formules sont présentées et détaillées dans notre brochure « Apprendre l'anglais en Irlande » avec une liste d'organismes français et d'écoles de langue irlandaises agréées. Consultable en ligne sur [irlande-tourisme.fr](http://irlande-tourisme.fr) ou sur demande. Pour obtenir la liste et les coordonnées des écoles de langues irlandaises agréées contactez ACELS (Advisory Council for English Language Schools) [acels.ie](http://acels.ie) et MEI-RELSA [mei.ie](http://mei.ie) Pour l'Irlande du Nord le British Council remplit les mêmes fonctions ; [britishcouncil.org/nireland](http://britishcouncil.org/nireland) Inscrivez-vous à notre newsletter « Séjours Linguistiques » sur notre site.

#### L'IRLANDE POUR LES FAMILLES

L'Irlande accueille chaleureusement les familles – outre les activités citées ci-après, des centres de loisirs, d'aventure se sont ouverts sur toute l'île avec des activités pour les plus petits aux plus grands. Les festivals et événements divers sont pour la plupart destinés aux familles. Les hébergements offrent généralement des tarifs spéciaux voire des gratuits pour les enfants selon l'âge et à l'heure des repas on trouvera des menus spéciaux pour enfants (« Kids' Menu ») dans les lieux de restauration.

#### PÊCHE

L'Irlande, est le paradis des pêcheurs. Ses innombrables canaux, lacs, rivières, comme la mer environnante, offrent des possibilités infinies pour la pêche au saumon et à la truite, pêche à la mouche, pêche au poisson blanc ou pêche en mer. Dans la République, la pêche à la ligne est libre et il n'est pas requis de permis d'état pour la truite brune. Une licence et un permis de pêche sont cependant exigés pour le saumon et la pêche de la truite de mer. Les permis sont disponibles sous différentes formes en fonction de la durée de votre séjour. En Irlande du Nord, un permis est exigé pour la pêche à la ligne et la pêche à la mouche. Les permis sont disponibles dans les différents points de vente, qui vous procureront également les détails quant à la législation.

[irlande-tourisme.fr/peche](http://irlande-tourisme.fr/peche)

**REPUBLIQUE D'IRLANDE**

Inland Fisheries Ireland

Tél : +353 (0) 1 884 2600

[fishinginireland.info](http://fishinginireland.info)

**IRLANDE DU NORD**

Department of Culture, Arts and Leisure

Tél : +44 (0) 28 9025 8821 ; [dcalni.gov.uk](http://dcalni.gov.uk)

Pour toute information concernant les pêcheurs à

mobilité réduite en Irlande du Nord,

British Disabled Angling Association

Tél : +44 (0) 1922 860912 ; [bdaa.co.uk](http://bdaa.co.uk)







# L'HÉBERGEMENT EN IRLANDE

Les possibilités d'hébergement sur l'île d'Irlande sont multiples et variées. Que vous souhaitiez séjourner dans un hôtel, un château, un manoir, une ferme, un Bed & Breakfast, une Auberge de Jeunesse, une maison de location ou camping ... vous n'aurez que l'embarras du choix. Et partout vous attend le meilleur accueil.

Tous les établissements doivent être agréés pour fonctionner légalement et garantir la qualité du service. Les hôtels, chambres d'hôtes, pensions et maisons de location sont classés selon un système d'étoiles, depuis les établissements une étoile jusqu'à quatre/cinq étoiles. Des formules complètes de séjours sont également proposées par un large choix d'agences spécialisées. Pour plus d'informations, consultez notre site [ireland.com](http://ireland.com)

## HOTELS & GUESTHOUSES

- Irish Hotels Federation [irelandhotels.com](http://irelandhotels.com)
- Northern Ireland Hotels Federation [nihf.co.uk](http://nihf.co.uk)
- Manor House Hotels and Irish Country Hotels [manorhousehotels.com](http://manorhousehotels.com)
- Irish Country Hotels [irishcountryhotels.com](http://irishcountryhotels.com)
- Ireland's Blue Book [irelands-blue-book.ie](http://irelands-blue-book.ie)
- Good Food Ireland [goodfoodireland.ie](http://goodfoodireland.ie)

## BED & BREAKFASTS (CHEZ L'HABITANT)

- B&B Ireland [bandbireland.com](http://bandbireland.com)

## DEMEURES DE CHARME

- The Hidden Ireland Guide [hiddenireland.com](http://hiddenireland.com)
- Grands Logis de Pêche d'Irlande [irelandflyfishing.com](http://irelandflyfishing.com)

## AUBERGES DE JEUNESSE

- An Oige – Irish Youth Hostel Association [anoige.ie](http://anoige.ie)
- Independent Holiday Hostels [hostels-ireland.com](http://hostels-ireland.com)
- Hostelling International Northern Ireland [hini.org.uk](http://hini.org.uk)

Independent Hostels of Ireland [independenthostels.com](http://independenthostels.com)

## CAMPING & CARAVANING

Irish Caravan and Camping Council [camping-ireland.ie](http://camping-ireland.ie)  
British Holiday and Home Parks Association [bhpa.org.uk](http://bhpa.org.uk)

## LOCATION DE MAISONS/GÎTES

### RÉPUBLIQUE D'IRLANDE

Irish Self-Catering Federation [letsgoselfcatering.com](http://letsgoselfcatering.com)

### IRLANDE DU NORD

The Northern Ireland Self-Catering Holiday Association [authenticnorthernireland.com](http://authenticnorthernireland.com)

## UNIVERSITÉS/CAMPUS

Il est possible de loger sur les campus universitaires pour quelques nuits ; le plus facile étant durant l'été mais n'hésitez pas à contacter directement les universités pour plus d'informations. [oncampus.ie](http://oncampus.ie)



Les sites des Offices du Tourisme Régionaux (voir page 56) donnent la liste complète des hébergements agréés.

## AMBASSADES ET CONSULATS

**Ambassade d'Irlande en France**  
Tél : 01 44 17 67 00 ; [paris@dfa.ie](mailto:paris@dfa.ie)  
[embassyofireland.fr](http://embassyofireland.fr)

**Ambassade de France en République d'Irlande**  
Tél : +353 (0) 1 277 5000  
[ambafrance-ie.org](http://ambafrance-ie.org)

**Ambassade de la Grande-Bretagne en France**  
Tél : 01 44 51 31 00 ; [public.paris@fco.gov.uk](mailto:public.paris@fco.gov.uk)  
[gov.uk/government/world/france](http://gov.uk/government/world/france)

**Consul honoraire de France en Irlande du Nord**  
Tél : +44 (0) 28 9337 3475  
[ambafrance-uk.org](http://ambafrance-uk.org)

**Ambassade d'Irlande en Belgique**  
Tél : +32 (0) 22 82 34 00  
Fax : +32 (0) 22 82 33 95  
[embassyofireland.be](http://embassyofireland.be)

**Ambassade de la Grande-Bretagne en Belgique**  
Tél : +32 287 62 11  
Fax : +32 287 63 60  
[gov.uk/government/world/belgium](http://gov.uk/government/world/belgium)

**Ambassade de Belgique en République d'Irlande**  
Tél : +353 (0) 1 205 7100  
[diplomatie.be/dublin](http://diplomatie.be/dublin)

**Consulat Honoraire Belge en Irlande du Nord**  
Tél : +44 (0) 28 9068 8889

**Ambassade d'Irlande en Suisse**  
Tél : +41 (0) 31 352 14 42  
Fax : +41 (0) 31 352 14 55  
[berne@dfa.ie](mailto:berne@dfa.ie)  
[embassyofireland.ch](http://embassyofireland.ch)

**Ambassade de la Grande-Bretagne en Suisse**  
Tél : +41 (0) 31 359 77 00  
Fax : +41 (0) 31 359 77 01  
[gov.uk/government/world/switzerland](http://gov.uk/government/world/switzerland)

**British High Commission au Canada**  
Tél : (613) 237 1530  
[gov.uk/government/world/canada](http://gov.uk/government/world/canada)

**Ambassade d'Irlande au Canada**  
Tél : (613) 233 6281  
Fax : (613) 233 5835  
[embassyofireland.ca](http://embassyofireland.ca)

**ÉLU PARMIS LES 10 FAST-FOODS AU MONDE QUI MÉRITENT LE DÉPLACEMENT!**

Plus de 100 restaurants en Irlande!

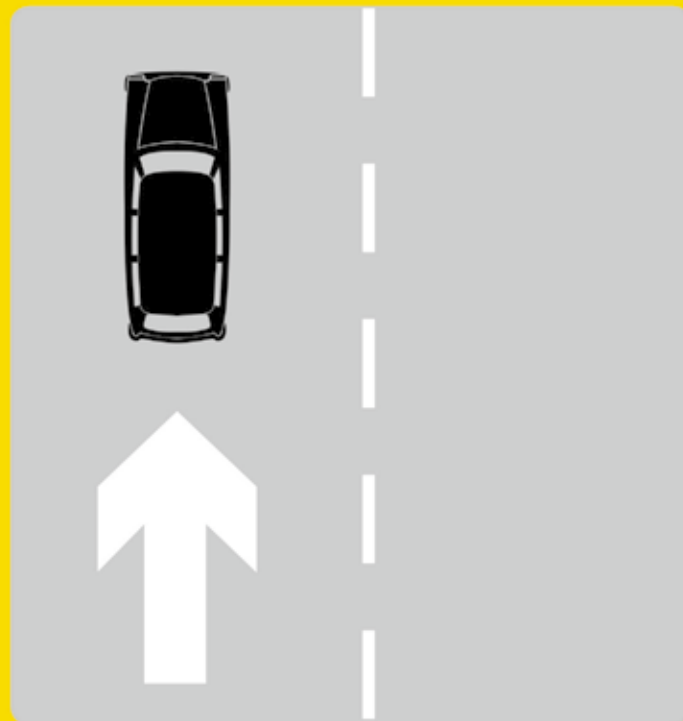
# CARTE ROUTIÈRE

Le réseau routier irlandais propose aussi bien des autoroutes modernes que des routes de campagne étroites. La conduite en Irlande peut s'avérer une expérience magique avec les prodigieux paysages qui attendent à chaque tournant.



Le plus grand soin a été apporté à l'exactitude des informations indiquées sur cette carte. Toutefois en cas d'erreur ou d'omission le Tourisme Irlandais ne saura en être tenu responsable. Au regard de l'échelle de la carte, tous les centres touristiques n'ont pu être mentionnés. Les informations sont correctes au moment de l'impression. © 2014 Tourism Ireland.

**ATTENTION /  
ACHTUNG**



**Drive on left  
Conduire à gauche  
Links fahren**

YouTube f tsa.ie

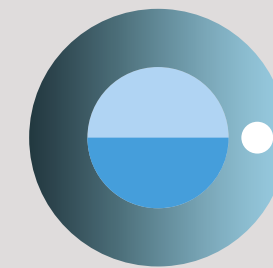


**CELTIC LINK FERRIES: LA SOLUTION LA MOINS  
CHÈRE POUR VOYAGER VERS L'IRLANDE**

CHERBOURG - ROSSLARE - DE JANVIER À DÉCEMBRE



LES ANIMAUX DE COMPAGNIE VOYAGENT GRATUITEMENT AVEC CELTIC LINK FERRIES



**Celtic Link**

VOTRE COMPAGNIE DE FERRY

Réservez dès maintenant sur  
[www.celticlinkferries.fr](http://www.celticlinkferries.fr) ou appelez le 02.33.43.23.87

**AUTOCARS  
-  
BIENVENUE  
-  
À BORD**

f t g+ o YouTube