



**Pêche en**  
**Irlande**



**LA PÊCHE DE LA TRUITE  
DANS LES  
RIVIÈRES IRLANDAISES**

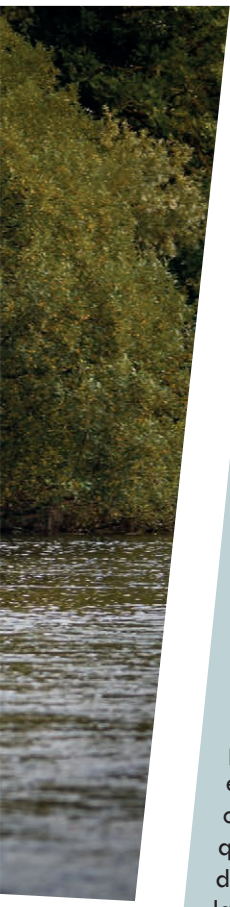


## INTRODUCTION

Les truites Fario constituent l'espèce native la plus présente et on les rencontre à peu près dans toutes les eaux. Leur abondance est liée à un nombre important de facteurs, dont un climat très tempéré, la présence de plaines calcaires offrant de très bons habitats, une abondance de graviers essentiels à la reproduction de la truite et une longue absence de prédateurs ou de poissons entrant en compétition. Le fait que la truite soit si abondante à travers tout le pays fait que, quel que soit l'endroit où vous vous situez, vous n'êtes jamais bien loin d'un cours d'eau où vous pourrez faire quelques lancers.

Les truites irlandaises sont entièrement sauvages et offrent un réel challenge pour le pêcheur voulant tester ses compétences. Pas de truites de remise dans les cours d'eau irlandais, la pêche de la truite reste donc un réel challenge. Il n'y a rien de comparable que d'attraper une belle truite sauvage dans un environnement totalement préservé.

Malgré sa forte présence, de nombreuses rivières sont plutôt sous exploitées. Il y a une grosse tradition de pêche dans les lacs en Irlande ce qui fait que beaucoup de nos rivières sont ignorées en début de saison, lorsque la pêche dans les lacs est au top. Il y a aussi une grande tradition de pêche au saumon et la pêche de la truite est un peu négligée au profit de ce dernier lorsque les deux espèces sont présentes en même temps dans le cours



d'eau. Cela signifie que le pêcheur de truites sera rarement gêné par la pression de pêche et pourra même passer sa journée au bord de l'eau sans voir le moindre pêcheur.

Cette brochure contient les principales informations pour vous aider dans vos premiers pas de pêcheur de truites en Irlande. Il y a une rapide description de la pêche de la truite dans les rivières ainsi qu'une présentation des principaux cours d'eau qui produisent les meilleurs résultats. La carte sur le verso de cette brochure présente ces cours d'eau et les principales villes où vous pourrez concrétiser votre hébergement.



Pour une carte (Google map) plus détaillée, scannez le QR code ou utilisez le lien suivant : <https://goo.gl/RPsWTS>

Pour des informations complètes et à jour, connectez vous sur : [www.pecheenirlande.info](http://www.pecheenirlande.info) ou [www.fishinginireland.info](http://www.fishinginireland.info)

## LA SAISON DE PÊCHE

La première partie de la saison de pêche en mars et en avril se caractérise par un temps frais et des eaux froides. Cela a pour conséquence que les éclosions lorsqu'elles se produisent, ont tendance à arriver aux heures les plus chaudes de la journée, généralement de midi jusqu'à 15 heures. En conséquence, la pêche est souvent réduite à cette fenêtre d'activité. A cette période de l'année, trouver des poissons en activité en surface peut être difficile, et la pêche s'effectue essentiellement sous la surface avec des mouches noyées ou des nymphes lestées. En pêchant l'eau de manière extensive, la pêche peut

être efficace malgré tout. Il peut aussi se produire de belles éclosions de grosses olives sombres à partir d'avril et cela permet de réaliser de belles pêches en sèche. Les autres mouches susceptibles d'éclore en début de saison sont des olives medium, des petites olives sombres et des iron blue duns.

Alors que les jours rallongent et deviennent plus chauds en mai et juin, les éclosions de mouches deviennent plus abondantes et les journées de pêche peuvent durer du matin jusqu'au soir. La variété des insectes devient également large à cette période de l'année. Les mouches de mai commencent à apparaître et elles sont accompagnées par des pale wateries, yellow evening duns, des sedges et deux importants insectes terrestres : la mouche de l'aubépine et le black gnat. A la fin du mois de juin jusqu'au début du mois de juillet, il est possible de trouver des poissons en activité tout au long de la journée. Alors que le nombre et la variété d'insectes sont en augmentation, les truites peuvent devenir progressivement sélectives, portant leur attention sur un insecte bien particulier, voire à un stade particulier de son développement (nymphe, émergente, insecte parfait ou spent). La pêche sous la surface et la mouche sèche peuvent être productives. La nymphe à l'indicateur avec un klinkhammer peut être productive pour prendre des poissons dans toute la colonne d'eau.

Au cours des mois de juillet et d'août, l'activité en journée chute rapidement et la pêche se concentre alors sur le fameux coup du soir. Les deux dernières heures avant la pénombre peuvent devenir les moments les plus excitants de l'année. La rivière sans vie durant les fortes chaleurs se réveille d'un seul coup avec des truites qui se nourrissent tout à coup, et pour une courte période, le pêcheur se demande quel poisson il doit solliciter. Cela peut aussi devenir une pêche technique car les truites peuvent rapidement changer leur comportement alimentaire en passant de la nymphe au spent. Et si vous ne trouvez pas le truc qui fonctionne, vous quitterez la rivière en vous demandant ce qui aurait du marcher...

A la toute fin de la saison, fin août et en septembre, la pêche en journée redevient bonne et le coup du soir plus aléatoire pour les truites résidentes. Cependant, à cette période de l'année, le stock de truites autochtones est souvent boosté par un apport de grosses truites de lac qui migrent dans les rivières en prévision de la reproduction. Ces truites, avec des noms locaux comme les "Croneen" ou les "Dollaghan" sont plus souvent prises au coup du soir voire dans la pénombre en utilisant des tactiques et des mouches généralement utilisées pour la truite de mer.

## ÉQUIPEMENT

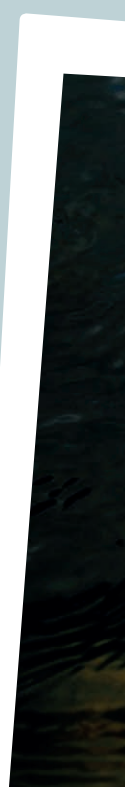
Les rivières irlandaises sont de petite taille et elles peuvent donc être pêchées avec du matériel léger. Une canne de 8 ou 9 pieds pour soie de 4 ou 5 peut convenir à de nombreuses situations. Une canne plus courte sera préférable pour les petites rivières et les tributaires. Pour les soies, privilégiez les modèles flottants. Une pointe plongeante sera parfaite si vous pêchez des courants dans les fosses plus profondes. Une paire de waders respirants, une veste de wading et un bâton de wading sont nécessaires sur de nombreuses rivières car les accès depuis la rive sont souvent peu nombreux et le wading est probablement la meilleure solution pour prospecter.

## PÉRIODES D'OUVERTURE ET DE FERMETURE

Les périodes d'ouverture en rivière dépendent de l'endroit où vous allez pêcher. Les premières rivières ouvrent au cours du mois de mars et toutes les rivières sont ouvertes au 1er avril. A la fin de saison, toutes les rivières ferment pour le 30 septembre. En raison de la variété des périodes d'ouverture et de fermeture, il est conseillé aux pêcheurs qui veulent pêcher une rivière en mars ou en septembre de se renseigner à l'avance pour être sûr que la rivière soit ouverte. La pêche est définitivement fermée du 1er octobre au 28 février.

## ACCÈS, LICENCES ET PERMIS

Il n'y a pas besoin de payer une licence d'état pour pêcher la truite Fario. La pêche en rivière est souvent gérée par des clubs locaux qui détiennent des droits de pêche sur quelques kilomètres de rivière et délivrent des cartes journalières aux pêcheurs voyageurs. Ces droits d'entrée se négocient normalement entre 10 et 20 euros et peuvent souvent être retirés chez les détaillants locaux.



## CATCH & RELEASE

Nous avons tous une responsabilité pour conserver le potentiel halieutique irlandais pour le plaisir des générations futures. Certains spots doivent faire face à plusieurs facteurs limitants comme une légère pollution, des captages d'eau ou du braconnage qui peuvent avoir des effets négatifs sur les stocks de poissons. Pour ces raisons, il est recommandé de pratiquer la graciation des poissons capturés. Une bonne photo et une remise à l'eau rapide constituent un excellent moyen de se souvenir d'une truite trophée : [#CPRsavesfish](#)

## LES AUTRES MÉTHODES DE PÊCHE

La pêche à la mouche est la technique la plus populaire pour prendre des truites en Irlande mais d'autres méthodes sont également dignes d'intérêts. La pêche au lancer léger est efficace en utilisant des petits leurres durs ou souples. Un poisson mort peut également bien fonctionner. Toutes ces techniques sont parfois supérieures à la mouche lorsque les berges sont particulièrement encombrées par la végétation. Les vers sont aussi des appâts très efficaces. Une attention toute particulière devra être apportée au fait de ne pas laisser le temps à la truite d'engamer l'appât naturel trop profondément. Nous recommandons bien entendu l'utilisation d'hameçon sans ardillon. Prenez le maximum de précaution lors de la remise à l'eau.



**#CPRsavesfish**

## LES GUIDES

Curieusement, il y a peu de guides spécialisés dans la pêche de la truite en rivière mais il est conseillé, si possible, au pêcheur qui visite l'Irlande pour la première fois de prendre un guide pour une journée ou deux. Pêcher avec un guide va vous permettre de vous concentrer sur votre pêche grâce à sa connaissance des particularités locales et notamment des meilleurs postes. Vous devrez prendre contact et assurer votre réservation directement avec votre guide. Pour vous aider dans ces démarches, voici une liste de guides disponible sous :

[www.pecheenirlande.info/utile/guides/](http://www.pecheenirlande.info/utile/guides/)

## INFORMATIONS COMPLÉMENTAIRES

### Information halieutique

Ce guide fournit les informations basiques pour pêcher la truite en rivière et vous donne une présentation rapide des meilleures rivières où vous pourrez prospecter. Vous pourrez néanmoins compléter ces informations et avoir les derniers échos. En premier lieu, il y a un site Internet dédié qui délivre tous les renseignements complémentaires sur les spots à fréquenter et sur les services complémentaires : [www.pecheenirlande.info](http://www.pecheenirlande.info)

Si vous planifiez de pêcher en Irlande du Nord ou sur les bassins versants de la Foyle et de la Carlingford, vous devez consulter les sites suivants :



[www.nidirect.gov.uk/information-and-services/outdoor-recreation-and-sport/angling](http://www.nidirect.gov.uk/information-and-services/outdoor-recreation-and-sport/angling)

ou bien encore

[www.ufishireland.org](http://www.ufishireland.org)

L'Inland Fisheries Ireland produit également une newsletter hebdomadaire contenant des comptes rendus des prises notables, des lieux de capture et des techniques utilisées. Vous pouvez recevoir cette newsletter par mail en vous inscrivant à l'adresse suivante : [contact@fisheriesireland.ie](mailto:contact@fisheriesireland.ie)

## Sur le tourisme en général

L'Irlande possède également un site généraliste pour les touristes [www.ireland.com/fr-fr/](http://www.ireland.com/fr-fr/) susceptible de vous aider dans la planification de votre voyage. Vous y trouverez toutes les informations utiles pour votre transport, votre hébergement ainsi que sur les autres choses à faire ou à voir pendant votre séjour.

## Leave no Trace

Merci d'adhérer aux sept principes du programme « leave no trace Ireland ».

Planifiez et préparez votre départ. Installez votre camp sur des surfaces résistantes. Éliminez proprement vos déchets. Laissez sur place ce que vous trouvez. Soyez prudent avec les feux, vos feux de camp ne doivent pas avoir d'impact. Respectez la nature et soyez prévenant avec les autres visiteurs.

Les véhicules doivent être stationnés dans les parkings et, dans tous les cas, ne doivent pas gêner la circulation.



**Les pêcheurs doivent pratiquer leur loisir de manière responsable dans une logique de développement durable. Si possible, utilisez des hameçons simples sans ardillon et relâchez très rapidement vos prises, sans trop les sortir de l'eau.**

[www.leavenotraceireland.org](http://www.leavenotraceireland.org)

## Biosécurité

Les espèces aquatiques invasives et les agents pathogènes pour les poissons sont facilement transférés d'une eau à l'autre par le biais du matériel de pêche, des bateaux voire des vêtements. Ils peuvent être terriblement impactants pour les poissons de souche locale, pour l'habitat aquatique et pour l'environnement de manière générale. Nous demandons à ce que les pêcheurs inspectent et nettoient tout leur équipement avant de rejoindre notre île pour pêcher :

[www.fisheriesireland.ie/Research/invasive-species.html](http://www.fisheriesireland.ie/Research/invasive-species.html)

ou via le site des espèces invasives en Irlande sur :

<http://invasivespeciesireland.com/cops/water-users/anglers/>

## Sécurité

La pêche est un loisir aquatique où l'on doit s'adapter à des conditions changeantes et il faut toujours se méfier des dangers parfois cachés. Se noyer est un risque toujours présent et vous devez toujours prendre soin de votre sécurité et de celles de vos partenaires de pêche.

Gardez en mémoire ces recommandations lorsque vous allez pêcher :

- portez toujours votre gilet de sauvetage
- suivez les conseils et les instructions des panneaux de danger, des permis ou des brochures
- ne prenez aucun risque que vous pêchiez en wading, en bateau ou depuis la berge
- consultez les prévisions météorologiques ainsi que l'annuaire des marées avant de débiter
- prenez le temps d'observer les conditions météorologiques, l'état des eaux ou de la marée avant de pêcher
- pêchez avec un partenaire ou donnez des informations sur votre partie de pêche à un proche avant de partir
- partez avec un téléphone toujours chargé à bloc et conservez le dans un sac étanche
- utilisez des vêtements et des combinaisons de pêche appropriés

Pour un guide plus complet sur la sécurité lors d'une session de pêche, merci de visiter le site : <http://www.fishinginireland.info/safety.htm>

## Clause de non responsabilité

Tous les efforts ont été faits pour s'assurer de la qualité des informations contenues dans cette publication ainsi que dans les cartes et dans les pages web. L'Inland Fisheries Ireland ne peut être tenue pour responsable des éventuelles erreurs ou omissions. Certaines activités sportives sont par leur nature hasardeuses et sujettes à risques. Nous recommandons dans ce cas de souscrire une assurance personnelle. De nombreux assureurs proposent une assurance responsabilité civile mais il est toujours conseillé d'en vérifier le contenu pour connaître parfaitement votre niveau de garanties.

## Remerciements

© Publié par Inland Fisheries Ireland 2018, P/N: IFI/2018/1-0451 - 011

Crédit Photo : IFI.

Cette brochure contient des cartes topographiques reproduites sous l'autorisation de copyright n°. MP 007508. Les reproductions non autorisées enfreignent le copyright des services de cartographie irlandais et du gouvernement d'Irlande. © Ordnance Survey Ireland.

Cette brochure est disponible dans d'autres formats sur demande.



## Les meilleures rivières

**1) La rivière Liffey**, qui arrose Dublin, est une excellente rivière à truites une fois que vous vous êtes écartés de la capitale. Cette rivière est à son top en amont de la ville de Celbridge, lorsqu'elle traverse les villes de Staffan, Clane, Newbridge et Ballymore Eustace. Il y a un grand réservoir et une usine hydro électrique à proximité de Ballymore Eustace et le débit de la rivière est contrôlé artificiellement. La rivière est donc sujette à de fortes variations de niveau. Il y a de bonnes écloseries de nombreux insectes et notamment de sédes. La pêche est bonne toute la saison mais le mois de juin, mai et de septembre sont bons en journée alors que juillet réserve de très bons coups du soir.

**2) La vallée de la Boyne** est une région particulièrement chargée en histoire. La rivière Boyne, d'où la vallée tire son nom, est également une des meilleures rivières à truite d'Irlande. C'est une destination idéale pour le pêcheur qui souhaite combiner vacances de pêche et activités touristiques avec la famille. Avec pas moins de 100 kms de long et de nombreux affluents, la rivière Boyne doit être en tête de liste pour tous les pêcheurs à la truite en déplacement en Irlande. La rivière suit un tracé partiel de son cours dans une vallée calcaire, ce qui offre des écloseries à profusion tout ou long de l'année. Les villes les plus importantes traversées sont Navan, Trim et Kells et elles peuvent constituer une bonne base de départ pour tous ceux qui souhaitent exploiter les environs.

**3) Dee, Glyde & Fane** : Ces trois rivières coulent vers la mer d'Irlande au sud de la ville de Dundalk sur la côte est. Ce sont des rivières de petite taille mais elles contiennent une bonne population de truites et sont bien mieux qu'un pi aller si vous visitez les environs. La Fane est probablement la plus accessible des trois et les meilleurs spots sont en amont de Knock Bridge jusqu'à Gallowville Bridge.

**4) La rivière Suir** prend sa source dans la montagne Devil's bit dans le comté de Tipperary et coule paisiblement son cours pour rejoindre son estuaire près de Waterford. C'est une rivière irlandaise plutôt longue (185 km), avec pas mal de tributaires si bien que beaucoup, il s'agit de la rivière à truites irlandaise. La pêche est bonne sur tout son cours. Elle traverse les villes de Thurles, Malysros, Golden, Cahir, Ardaraun, Clonmel et Carrick au Suir, qui contiennent de bonnes bases de départ pour aller dans les vallées calcaires, ce qui rendrait quasiment sur une rivière calcaire sont les possibles et la pêche reste bonne tout ou long de la saison. De nombreux affluents rejoignent la Suir dans son cours aval. La Drish, la Nire, la Tor et l'Anner contiennent toutes un abondant stock de petites faros sauvages. Le pêcheur a donc plein de choix lorsqu'il visite cette région irlandaise.

**5) La rivière Nore**, a un cours qui ressemble à celui de la Suir et est connu surtout comme la rivière à saumons. Elle possède néanmoins une excellente population de truites en été lorsque le pêcheur du saumon bat son plein. Les secteurs clés de la rivière se situent autour des villages de Darroo, Ballyragget, Bennesbridge et Thomastown ainsi que la partie qui coule dans le golf club de Mount Juliet, très accessible pour le touriste. De nombreux petits émissaires de la Nore sont également dignes d'intérêt, avec notamment le King's River, la Disan, l'Overag et la Goul.

**6) La rivière Bandon**, qui rejoint l'océan à Kinsale est facilement accessible pour tous ceux qui se rendent dans l'île de Cork ou tout ceux qui empruntent la Wild Atlantic Way. La Bandon est une rivière de grande qualité, qui procure une bonne pêche pour le saumon, pour la truite et mer et pour la fario. C'est une rivière mystérieuse qui traverse une vallée luxuriante et qui possède des accès aérés depuis la route qui relie les villes de Bandon et de Dunmoreway. La truite standard mesure une bonne trentaine de centimètres mais des spécimens de plus de deux kilos ont été récemment capturés. Les écloseries y sont spectaculaires et les meilleures périodes se situent d'avril à juin puis à nouveau en septembre.

**7) La rivière Sullane** sépare les comtés de Cork et du Kerry avant de suivre son cours en direction du Sud-Est à travers les villages de Ballyvooney et de Macroom. Elle rejoint la rivière Lee au réservoir de Carrigrohilly. Les meilleurs spots se situent en aval de Ballyvooney avec des accès autour des points qui rejoignent la rivière par intervalle. La rivière est bonne tout ou long de la saison, la taille moyenne des truites est très bonne et ces dernières sont peu craintives et montent facilement en surface lors des écloseries. A noter que des grosses truites présentes dans le réservoir viennent enrichir le stock de truites indigènes Sullane est également facilement accessible dans la très populaire ville de Killybegny et doit figurer dans la liste des rivières incontournables pour celui qui traverse la région.

**8) L'Upper Blackwater** : Coulant au nord de Macroom dans le comté de Cork, cette rivière reçoit très rapidement l'apport des eaux de nombreux petits affluents pour former le réseau amont de la Blackwater. Cette rivière est une des plus renommées en Irlande pour la pêche du saumon, mais ce qui est moins connu, c'est que la partie amont regorge de fabuleux parcours pour le pêcheur à la truite à intervalle. A partir des villages de Millstreet et de Kanturk, il y a plusieurs petites rivières facilement accessibles, et notamment l'Allow, la Dalloy, la Finnou, l'Aboune et l'Arlogan. Ces cours d'eau rejoignent de petites truites sauvages très combattives et plutôt coopératives.

**9) La petite Brosse** coule près du village de Roscrea dans le comté de Tipperary et file vers le Nord-Ouest. Elle traverse le village de Birr pour rejoindre le Shannon à proximité de Meelick. C'est une rivière assez petite mais qui possède un excellent stock de truites tout ou long de son cours. Son principal affluent, la Carrick, qui la rejoint à Birr, est également bien peuplé. Mais ces rivières sont surtout connus pour les grosses truites qui migrent depuis le lough Derg à la toute fin de la saison. Ces truites, qui portent localement le nom de "Crownen" présentent en moyenne une livre et se capturent plutôt au crépuscule à l'aide de mouches noyées et de saie à pointe plongeante dans les pools profonds.

**10) La rivière Annalee** fait partie du réseau de l'Erne et coule à l'est de Shercock et Berlesbridge dans le comté de Louth. Elle possède de fabuleuses écloseries de BWO et de mégots mais les mouches de mai sont également bien présentes. Les accès depuis la rive sont parfois compliqués mais la rivière possède un bon nombre de rades faciles à pêcher en wading. La pêche est également bien présente. Les accès depuis la rive sont parfois compliqués mais la rivière possède un bon nombre de rades faciles à pêcher en wading. La pêche est également bien présente. Les accès depuis la rive sont parfois compliqués mais la rivière possède un bon nombre de rades faciles à pêcher en wading. La pêche est également bien présente.

**11) La rivière Robe** traverse le lough Mask à proximité de la ville de Ballinacree, dans le comté de May. Cette rivière dispose d'accès faciles sur son cours et ne nécessite ni permis ni licence de pêche. La taille moyenne des truites y est bonne et les truites y sont plutôt bonnes files. A l'approche de la fin de la saison, la population de truites autochtones est augmentée par l'apport des truites du lough Mask qui migrent avant la fraie.

Il y a de belles zones pour la pêche à la mouche tout ou long du parcours, particulièrement autour de Crossboyne et d'Hollymount. La pêche en nymphes et la pêche en sèche permettent d'obtenir de bons résultats. La pêche en sèche est une notamment des résultats très probants lors des soirées d'été.



Pour une carte (Google map) plus détaillée, scannez le QR code ou utilisez le lien suivant : <https://goo.gl/RPwV1S>



Centres de pêche pour les truites



## EIRE/IRLANDE DU NORD

L'Irlande se divise en deux états distincts : la république d'Irlande, aussi connue sous le nom d'ÉIRE (ou Irlande du sud) et l'Irlande du Nord, qui fait partie du Royaume Uni. C'est pour cela qu'il y a trois agences distinctes qui s'occupent du contrôle de la pêche dans l'Irlande (Irish Fisheries Ireland (IFI) contrôle les eaux de la majorité de l'ÉIRE. Le département de l'Agriculture, de l'environnement et des affaires rurales (DAERA) contrôle les eaux de la majorité de l'Irlande du Nord alors que le Lough Agency contrôle les zones de Foyle et Carrigford. Ces différentes zones sont indiquées sur la carte ci-jointe. Cette brochure ne donne des informations que sur la pêche dans les eaux contrôlées par l'IFI en Irlande. Les pêcheurs qui souhaitent pratiquer dans les eaux gérées par la DAERA et par le Lough Agency doivent vérifier les informations sur les sites suivants :

DAERA: [www.mirdact.gov.ie/information-and-services/](http://www.mirdact.gov.ie/information-and-services/)  
 ou [daera@fisheriesireland.ie](mailto:daera@fisheriesireland.ie)  
 Loughs Agency: [www.lfishireland.com](http://www.lfishireland.com)

Pour des informations complètes et à jour, contactez nous sur : [www.pcechneirlande.info](http://www.pcechneirlande.info) ou [www.fishinginireland.ie](http://www.fishinginireland.ie) ou envoyez un email à : [contact@fisheriesireland.ie](mailto:contact@fisheriesireland.ie)

Suivez nous sur Facebook & Twitter  
[www.facebook.com/pcechneirlande](http://www.facebook.com/pcechneirlande)  
 @PcechneirlandIFI



**Angling**  
**Ireland**

A green four-leaf clover is positioned to the left of the word "Ireland". A thin, curved green line starts from the bottom of the clover and sweeps to the right, ending under the word "Ireland".