

IRLANDE

Côte ouest



Légende de la carte

- Route Wild Atlantic Way
- Sites touristiques
- Aéroports
- Ferries
- Gaeltacht (région irlandophone)



WILD ATLANTIC WAY

LA CÔTE SAUVAGE D'IRLANDE



Château de Donegal

Sliabh Liag (falaise de Slieve League)



Région Gaeltacht

Parc national de Glenveagh

Sentiers



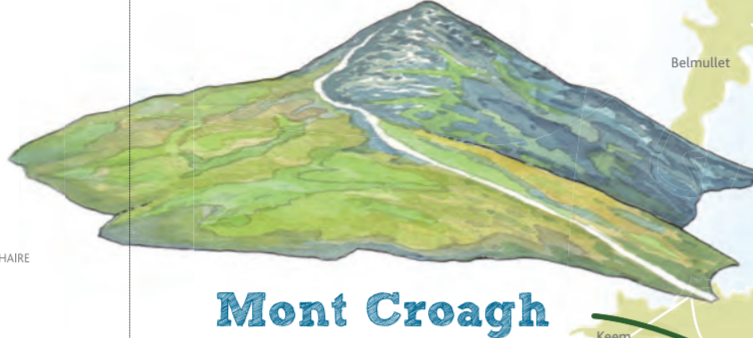
Site de surf



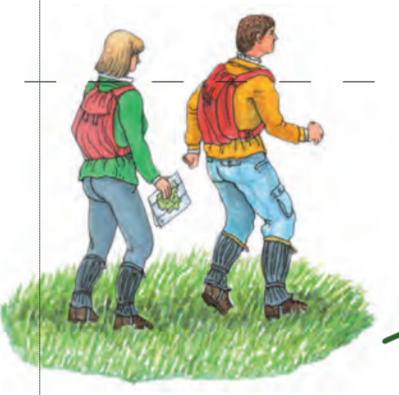
Benbulbin



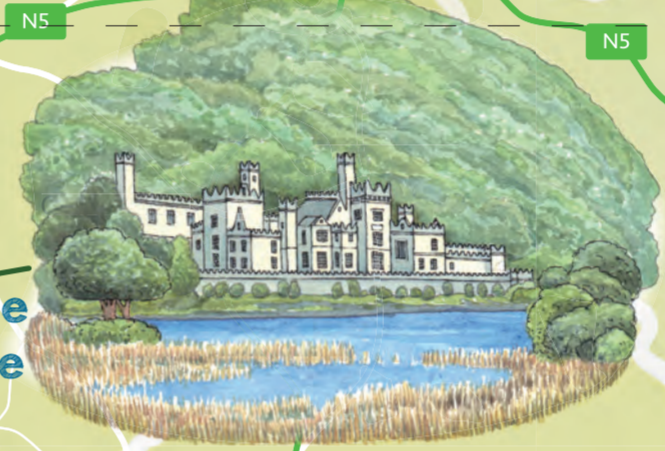
Mont Croagh Patrick



Randonnées dans le Connemara



Abbaye de Kylemore

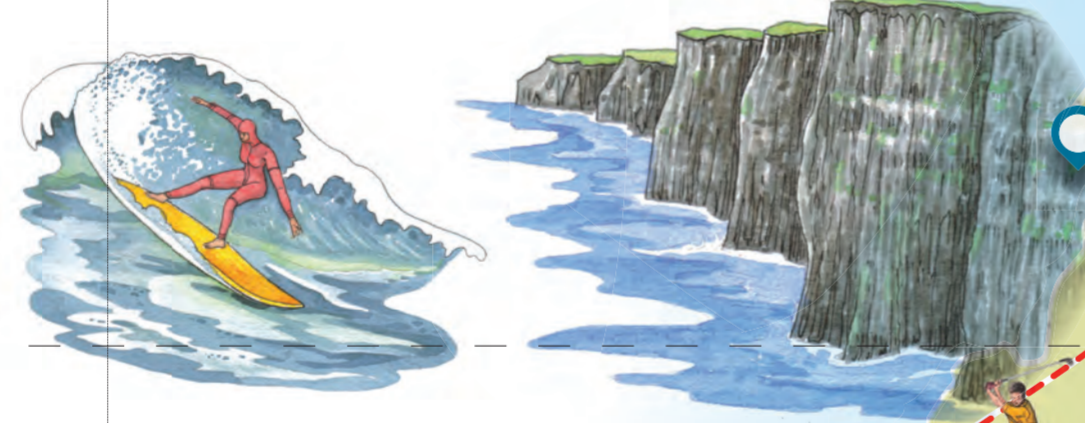


Contrée de Yeats



Îles d'Aran

Falaises de Moher



Site de surf



Phare de Loop Head



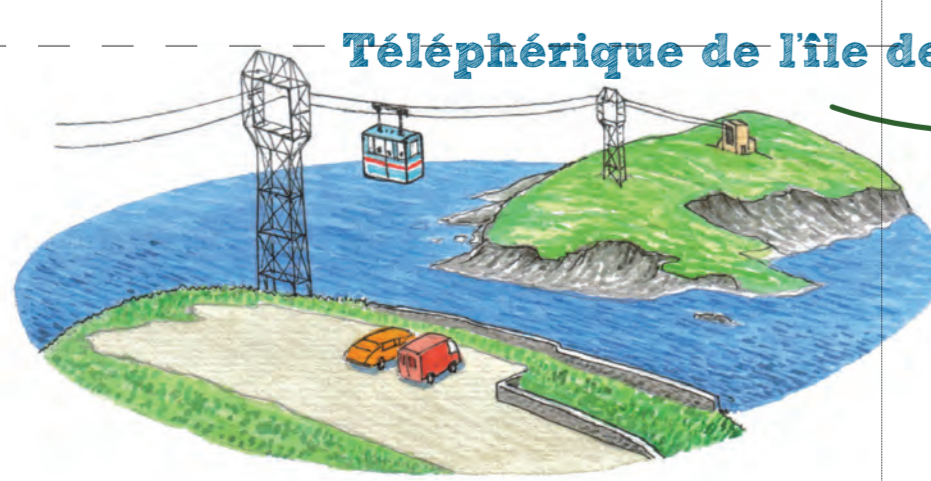
Fungi le dauphin



Skellig Michael (patrimoine de l'UNESCO)



Téléphérique de l'île de Durséy



Pêche



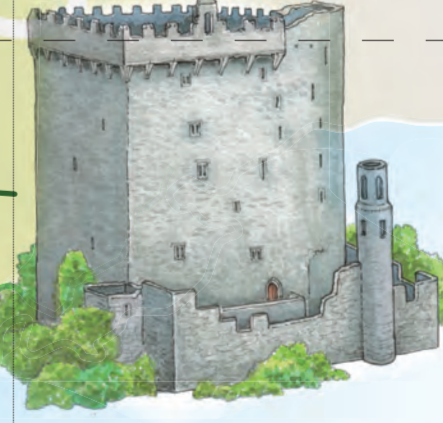
Pont de Mizen Head



Kinsale



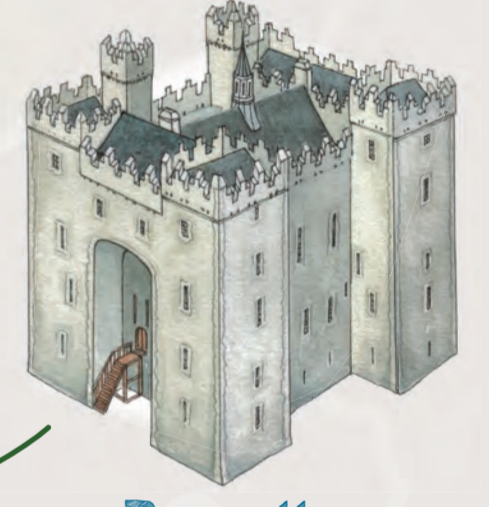
Château de Blarney



Parc national de Killarney



Bunratty



Arche espagnole



Région Gaeltacht

Burrén

Musique

Ennis

Shannon

Kilrush

Listowel

Abbeystead

Tralee

Dingle

Killarney

Ferret

Mallow

Ferret

Mallow

Ferret

Mallow

Ferret

Mallow

Ferret

Mallow

Ferret

Mallow

Ferret

Mallow

Ferret

Mallow

Ferret

Mallow



GALWAY

Le comté de Galway propose à ses visiteurs de faire le plein d'action et de nombreuses activités, quelle que soit l'époque de l'année.

La ville médiévale de Galway est particulièrement animée avec ses pubs et ses restaurants, ainsi que son offre artistique, artisanale et culturelle, débordant de choses à voir et de gens à rencontrer. Ne manquez pas le **Galway Arts Festival**, un festival d'arts reconnu dans le monde entier et qui se tient chaque année en juillet.



Abbaye de Kylemore

à Galway, il propose à ses visiteurs un spectacle visuel incroyable, fort et éclatant qui continue d'innover année après année ! Galway est une ville bilingue et le passage vers les îles d' Aran, le site de Burren et le Connemara.

Le **Connemara** est une région célèbre pour sa beauté aérienne et possède de nombreux autres arguments en sa faveur dont les nombreuses activités offertes par **Clifden**, sa ville principale. Le centre historique du Connemara, **Dan O'Hara's Homestead**, donne un aperçu de cette terre sauvage et lyrique, et vous ne devez sous aucun prétexte manquer le **parc national du Connemara** et la magnifique **abbaye de Kylemore** situés à proximité. Près de **Glenties** se trouve le **cottage de Patrick Pearse**. Ce petit cottage rénové surplombant les spectaculaires lacs et montagnes du Connemara, était le refuge de **Patrick Pearse** (1879-1916) considéré comme le leader de l'insurrection de 1916.



Festival de l'huître de Galway

Le centre d'accueil et d'information des visiteurs et le parc de **Cool** est installé dans l'ancienne demeure de **Lady Augusta Gregory**, dramaturge et cofondatrice de l'**Abbey Theatre** et il est désormais une réserve naturelle et un lieu dédié aux nombreux écrivains irlandais qui ont rendu visite à **Lady Gregory** dans sa résidence chaque été. Le fameux arbre aux autographes comprend les initiales gravées de nombreux auteurs parmi lesquels **Yeats**, **Syngé**, **O'Casey** et **Shaw**.

Tandis que les différents festivals (courses hippiques de **Galway**, festival international de l'huître de **Galway** ainsi que la **fête de l'huître de Clarenbridge**) battent son plein, les activités ne manquent pas : participer aux banquets médiévaux au **château de Dunguaire**, visiter **Cnoc Suain**, où vous pourrez vous immerger dans la culture antique de l'ouest de l'Irlande, descendre dans les **mines de Glengowla** ou assister à l'un des plus anciens rassemblements de la région, la **foire aux chevaux de Ballinasloe** en octobre.

Ne manquez pas les trois îles d'**Aran** : **Inis Mór** (Inishmore), **Inis Meán** (Inishmaan) et **Inis Oírr** (Inishkeer) sont sur un axe nord-ouest/sud-est à la sortie de la baie de Galway. Ces îles sont connues pour leur formation géologique, leurs monuments historiques et leur patrimoine culturel. Sur **Inis Mór** se trouve le site historique du fort de **Dún Aonghasa** et un ensemble de murs de pierre légendaires. L'irlandais est la première langue des liens qui le parlent dans la vie de tous les jours. L'île d'**Inishbofin** est située au large de la côte ouest du Connemara et est renommée pour ses séances musicales improvisées avec d'exceptionnels musiciens locaux ou venus pour l'occasion.

C'est tout cela le comté de Galway : différent, spécial et jamais, au grand jamais, prévisible.



Dún Aonghusa



CÔTE OUEST DE L'IRLANDE



Fáilte Ireland
National Tourism Development Authority
www.irlande-tourisme.fr



Bienvenue dans l'OUEST DE L'IRLANDE

Les comtés de **Donegal**, **Sligo**, **Leitrim**, **Mayo**, **Galway**, **Clare**, **Limerick**, **Kerry** et **Cork** sont la promesse de vacances extraordinaires, avec leur beauté escarpée entrecoupée de baies, leurs paysages marins, leurs montagnes, leurs lacs, leurs fleuves, leurs festivals, leurs événements et enfin, et non des moindres, leur population chaleureuse, accueillante et sociable.

Avec ses paysages escarpés, ses eaux claires comme du cristal et les vents de l'Atlantique balayant ses terres, l'ouest de l'Irlande est idéal pour les amoureux de la nature et de toutes sortes d'aventures. Que vous soyez un aventurier tranquille cherchant juste à s'éprouver l'esprit ou à accro à l'adrénaline en quête de son prochain frisson, l'un des innombrables activités extérieures disponibles exaucera forcément vos souhaits.



Randonnées exceptionnelles

Les marcheurs se délecteront des randonnées en montagne, des sentiers balisés, des nouveaux circuits ou des balades sur la plage. La plus haute montagne d'Irlande, **Carrauntoohil**, est située dans le comté de **Kerry** et d'autres monts tels qu'**Errigal**, **Crough Patrick**, **Benbulbin**, **Ballyhoura**, **Slieve Bloom**, **les Twelve Bens** et **Maamturks** sont autant de défis à relever pour les randonneurs de tous les niveaux. Les adeptes de marche moins soutenue trouveront également leur bonheur : de nombreux villages et villes ont balisé dans leurs environs de courts chemins, souvent sans dénivellés et pour tous les âges.

Les balades à vélo sont toujours populaires, elles permettent de découvrir bien plus qu'en voyageant en voiture ou en bus. Des pistes et des circuits nouveaux ont été balisés dans la région, et d'autres devraient être aménagés dans un avenir proche. Le comté de Mayo possède également le tout nouveau **Great Western Greenway**, qui comprend 42 km de pistes cyclables et de sentiers de randonnée hors des sentiers battus.

CLARE

Clare renferme des trésors de beauté sauvage et de musique magnifique.

La nature est partout dans le comté de Clare, avec sa beauté pittoresque, et vous y trouverez une grande diversité dans les panoramas. Le littoral atlantique offre ici certaines de ses côtes les plus spectaculaires. Nul doute que vous aurez le souffle coupé par ces paysages. Avec les impressionnantes falaises de **Moher**, les paysages lunaires étranges et inquiétants tels que **Burren** ou l'intacte et parfois inconnue péninsule de **Loop Head**, ce comté offre à ses visiteurs des sites touristiques extrêmement variés.



Falaises de Moher

Le parc national de **Burren**, qui possède le relief calcaire et karstique le plus connu au monde, attire des étudiants en botanique, des photographes ou simplement des admirateurs de ces paysages lunaires. Le littoral atlantique aux falaises spectaculaires abrite des plages de sable doré très sûres (drapeau bleu) pour les baigneurs et les amateurs de sports nautiques. La station balnéaire de **Lahinch** est très appréciée des surfers. Si vous préférez la marche, vous trouverez forcément votre bonheur parmi les circuits de randonnées parfaitement aménagés qui parsèment le comté.

Bunratty, dont l'emplacement près de l'aéroport international de **Shannon** est idéal, est une fenêtre sur le passé, avec le **château de Bunratty** datant du 15e siècle ou le **parc thématique de Bunratty** attenant du 19e siècle, où la vie de l'époque a été reconstituée. Le château est la forteresse médiévale la plus complète et la plus ancienne du pays. Il accueille les fameux banquets du **château de Bunratty** avec des mets médiévaux et naturellement, du grand spectacle.

Ennis, capitale du comté, est un centre animé possédant une longue tradition de musique et de danse irlandaise. Le principal festival musical du comté est le **Willie Clancy Festival** qui dure une semaine et qui se tient à **Miltown Malbay** depuis plus de trente-cinq ans maintenant.

LIMERICK

Peu de destinations en Irlande offrent le mélange incroyable de ville et de campagne proposé par Limerick !

Avec sa charte plus ancienne que celle de Londres, cette ville en bord de fleuve propose de nombreuses richesses historiques ; des splendeurs médiévales de l'île de **King**, site du majestueux **château du Roi Jean** (dont les 800 seront célébrés en 2012) et la **cathédrale St. Mary** ; jusqu'aux demeures de style géorgien avec leurs jardins, au musée **Limerick** ou au **musée Hunt** non loin de là.

Le riche patrimoine de Limerick s'étend le long de zones piétonnes, à proximité de boutiques et de galeries pittoresques, d'hôtels haut de gamme, de vieux pubs incroyables et de boîtes de nuit de légende, le tout nouveau **Milk Market** et les nombreux restaurants et cafés primés de Limerick.

En contraste avec l'agitation de la ville, le comté de Limerick propose une grande variété de paysages à couper le souffle, des vastes et riches terres agricoles, aux sentiers dans des montagnes préservées ou aux parcs forestiers. Le comté de Limerick possède également de nombreux villages pittoresques et des villes pleines de caractères, de couleurs et de charme, notamment la ville fortifiée de **Kilmallock**, **Adare**, également connue sous le nom de « plus joli village d'Irlande » et **Foynes**. **Foynes** se targue d'avoir inventé l'**Irish coffee** et accueille chaque année l'**Irish Coffee Street Festival** pour commémorer l'événement.

Ce qui distingue Limerick des autres destinations en Irlande, c'est son indescriptible passion pour le sport : il n'est pas étonnant qu'elle ait reçu le prix très couru de **Capitale Européenne du Sport** en 2011. Limerick possède les meilleurs stades et infrastructures sportives de toute l'Irlande. Grâce au site VTT du **mont Ballyhoura**, vous disposez d'une opportunité unique de découvrir les alentours de Limerick en VTT. Soyez sûr d'être prêt pour l'action quand vous viendrez à Limerick !



Ballyhoura

DONEGAL

La pointe sauvage et éloignée de **Malin Head** sur la péninsule **Inishowen** dans le comté de **Donegal** est le point le plus septentrional de toute l'île d'Irlande.

Il donne le ton de l'esprit du comté : indépendant, sauvage et passionnant, les trois quarts de ses frontières étant formées par l'Océan Atlantique. Les visiteurs peuvent s'en rendre compte par eux-mêmes en se promenant sur les imposantes falaises de **Sliabh Liag** (**Sieve League**) avec le bien nommé **One Man's Pass**, tant il est étroit, à leur sommet.

Le parc national et le château de **Glenveagh** sont particulièrement spectaculaires, et un véritable trésor national. L'immense parc de 16 000 hectares comprend des montagnes, des plaines humides d'une grande rareté ainsi que des lacs et des forêts. Il possède également la plus grande harde de cerfs du pays et le majestueux aigle royal a été réintroduit en Irlande en 2001 à **Glenveagh**.

La ville de **Donegal** elle-même est surplombée par le **château de Donegal** datant du 17e siècle. Le **tweed de Donegal** tissé à la main est un tissu unique fabriqué sur des métiers à tisser en bois traditionnels. De nos jours, le fabricant **Magee**, dont le siège se trouve à **Donegal** est le plus grand fournisseur de tweed au monde.



Château de Donegal

Donegal est un ardent défenseur de la langue irlandaise et possède de nombreuses régions **Gaeltacht**, où le gaélique est parlé. Ces régions sont encore très marquées par la tradition et la culture ; les séances de musique ou de danse ne sont pas rares dans les pubs de tout le comté.

Des plages de sable doré ornent tout le littoral. Depuis certains points en hauteur, vous pourrez admirer six ou sept magnifiques plages s'étendant le long de la mer. Près de **Gweedore**, le pic en quartzite d'**Errigal**, la plus haute montagne du comté de **Donegal**, se dresse fièrement, comme un défi lancé aux randonneurs et à l'instar de beaucoup d'autres sites de ce comté spectaculaire, comme un sujet parfait pour le photographe.

Des descentes à couper le souffle aux marches tranquilles, les flancs des montagnes, les lacs et le littoral du comté de **Donegal** offrent toutes les activités d'extérieur possibles pour tous les niveaux.

KERRY

Le comté de **Kerry** est connu dans le monde entier pour ses paysages exceptionnels. Entre les sommets enneigés du comté se trouvent des ruines médiévales, des glaciers, des péninsules côtières, des plages venteuses, des archipels déserts, des hameaux retirés et de plus grandes villes où vous pourrez assister à un concert chaque soir.



Muckross House

Installée dans une vallée montagneuse au bord d'un lac magnifique, la ville de **Killarney** est renommée pour sa beauté naturelle. **Killarney** permet d'accéder au **parc national de Killarney**, avec ses paysages exceptionnels, ses fameux lacs et de nombreux sites historiques et archéologiques. Vous pouvez visiter l'étonnante demeure de **Muckross House**, les ruines de l'abbaye de **Muckross** et le **château médiéval de Ross**. A l'ouest de la vallée de **Killarney**, la spectaculaire chaîne de montagne **McGillycuddy's Reeks**, la plus haute d'Irlande, se dresse en toile de fond du parc et offre des extérieurs fantastiques pour les randonneurs et les amateurs d'escalade.

Le circuit de l'**Anneau du Kerry** est l'un des plus spectaculaires d'Irlande ; il s'étend sur environ 180 kilomètres avec des panoramas exceptionnels, des villes et des villages hauts en couleur, ainsi que des ruines archéologiques antiques. Ne manquez pas les îles **Skellig**, affleurements rocheux émergeant de l'Atlantique, sur lesquelles se trouvent un monastère du 6e siècle et l'un des deux uniques sites classés au patrimoine mondial de l'UNESCO du pays.



Îles Skellig (patrimoine de l'UNESCO)

Située dans une baie habitée par des dauphins, la péninsule **Dingle** est l'une des régions d'Irlande accueillant le plus grand nombre de sites historiques. La visite de trésors tels que l'église **Kilmalkedar** et le **fort Dún an Oir** sera à coup sûr un véritable voyage dans le temps. Avec plus de 5000 ans d'histoire, de mystère et de légende, la péninsule **Dingle** vous entraînera dans un tourbillon dont l'ennui ne fera jamais partie. Les îles **Blasket** sont l'archipel au large de l'Irlande le plus à l'ouest d'Europe. L'exceptionnel centre historique de **Dún Chaoin** met à l'honneur la vie des insulaires, ainsi que la langue et la culture irlandaises. La péninsule irlandophone **Dingle** est le point le plus à l'ouest d'Irlande et le gaélique, les coutumes populaires, l'artisanat et ses traditions y sont encore très présents aujourd'hui.

Mais les paysages ne sont certainement pas la seule attraction de **Kerry** ; vous y trouverez également des rivières et lacs parfaits pour la pêche, des sites d'escalade pour tous les niveaux notamment la montagne la plus haute d'Irlande, des bandes de plages de sable doré, les parcours de golf les plus connus au monde et un terrain de jeu naturel exceptionnel pour toutes les activités en plein air pour tous les âges.



Parc national de Killarney



Benbulbin

Sligo se distingue des comtés avoisinants de par son apparence plus verte et sa nature plus luxuriante ponctuée de montagnes constituées de montagnes telles que **Benbulbin**.

W.B. Yeats et son frère l'artiste **Jack B. Yeats** sont fortement associés avec le comté et la plupart de leurs œuvres se passent dans ces paysages. La tombe de **W.B. Yeats à Drumcliff** est une attraction très populaire. On peut y lire l'épithète suivante, choisie par le poète lui-même : *Cast a cold Eye On Life, on Death, Horseman, pass by (Jette un regard froid sur la vie, sur la mort. Cavalier, passe ton chemin)*.

Le circuit **Sur les pas des Yeats** est un intrigant voyage qui vous attire dans le monde du poète lauréat et du prix Nobel **W.B. Yeats** et de son frère artiste **Jack Yeats**. Ce circuit est un mélange unique de paysages, de littérature, d'histoire et de culture. C'est un incontournable de votre séjour !

D'un point de vue historique, l'importance du comté est significative, notamment **Carrowmore**, le plus grand cimetière mégalithique d'Irlande et l'un des plus importants d'Europe datant environ de 5000 avant J.-C.

Au nombre des bijoux du comté de **Sligo** figure également la réserve **Eagles Flying**, le plus grand refuge d'Irlande pour les oiseaux de proie et les hiboux qui abrite également le centre national des rapaces et propose régulièrement des spectacles d'oiseaux aux visiteurs. **A Gorteen**, au sud du comté de **Sligo**, les touristes peuvent visiter le **centre Coleman**, qui accueille régulièrement des événements et où des cours de musique sont dispensés. Sur le site de **Sligo Folk Park à Riverstown** vous découvrirez de manière unique l'histoire rurale irlandaise dans une ferme traditionnelle. Une réplique plus petite du **cottage de Folk Park** intitulée le **cottage de Mrs Buckley** a même fait le tour du monde pour des célébrations irlandaises.

Le nord-ouest est l'endroit rêvé pour des vacances actives mêlant divertissement et grand frisson, avec une myriade d'activités nautiques à disposition, du surf à la planche à voile en passant par ce véritable défi à la gravité qu'est le kitesurf ! Les plages telles qu'**Ennisconner**, **Easkey** et **Strandhill** sont connues dans le monde entier et plusieurs écoles de surf sont réparties dans leur secteur. Tous les niveaux sont représentés, ce qui en fait l'endroit rêvé pour toute la famille ou un groupe d'amis parfaits pour une pause aventure agréable et pleine de défis.

LEITRIM

Le comté de **Leitrim** est représentatif de la vraie Irlande, de ce qu'elle a de meilleur, un lieu de tranquillité et d'immense beauté naturelle.

Le charmant comté de **Leitrim** est le joyau caché du nord-ouest du pays. La première destination écotouristique d'Irlande, le **Greenbook**, se trouve au cœur du comté. De nombreux prestataires de services touristiques ont reçu le prestigieux écolabel européen et le centre bio national est situé à **Rossinver**. Les pêcheurs aiment particulièrement **Leitrim** parce qu'il possède le fleuve de la première prise de saumon de la saison, le **Drowes** à **Tullaghan**.



Lac de Glencar

Le canal **Shannon-Erne**, est la plus longue voie d'eau intérieure navigable d'Europe. Il délimite en partie la frontière du comté de **Leitrim** et les criées fluviales sont des vacances très prisées de ses visiteurs. Les croisières sont souvent aérées autour du village principal du comté, **Carrick-on-Shannon**, qui possède de nombreux ports de pêche et de plaisance. **Carrick**, connu et appelé généralement, est une ville charmante et pittoresque, pleine de restaurants, de bars, de galeries, de cafés, d'ateliers d'artisanat local et de boutiques. Elle accueille également la **chapelle Costello**, la plus petite d'Irlande et réputée être la seconde plus petite au monde.

Le **château de Parke** est un manoir fortifié du 17e siècle magnifiquement rénové sur les bords du **Lough Gill**. C'est là que se trouve le point de départ du bateau **Rose of Inisfree** pour des promenades exceptionnelles sur le lac au cœur de la légendaire **île d'Inisfree**. La région de la **ville de Manorhamilton**, située dans la vallée nord de **Leitrim**, est bien connue pour ses randonnées. L'hondateresse **cascade de Glencar** a été immortalisée par **W.B. Yeats** dans le poème « **L'Enfant vué** ». Le petit village de **Dromahair** est un site historique plein de charme installé dans des environs boisés, sur les rives de la **rivière Bonet**. **Leitrim** est le comté le moins peuplé d'Irlande et c'est également lui qui possède le littoral le moins long du pays.



Cork

CORK

Le comté de **Cork** propose un savant mélange de raffinement dans la ville animée de **Cork**, et de villes et de villages retirés, mais accueillants à l'ouest du comté.

La ville de **Cork** est renommée pour sa gastronomie et sa scène culturelle très active, et elle a remporté en 2005 le titre de capitale européenne de la culture. Le **Lonely Planet** l'a même classée comme l'une des dix villes de sa liste « **Best in Travel in 2010** ». Toute l'année, un programme chargé de festivals attire les plus grands talents du cinéma, du jazz, du folklore, de la littérature et de la musique. La ville de **Cork** étant entourée d'eau, la région regorge d'activités en rapport, telles que des croisières fluviales, l'observation des baleines ou de la voile. Si vous sentez d'humeur à regarder passer les gens, tous les cafés et bars situés en bord de mer vous offriront le parfait point de vue.

En plus d'une myriade d'attractions historiques et culturelles à l'intérieur de la ville, le comté de **Cork**, qui est le plus grand d'Irlande propose une large gamme de sites spectaculaires à ne pas manquer. Embrassez au **château de Blarney** la pierre qui donne le pouvoir de l'éloquence irlandaise ! A **Midleton**, observez la fabrication de l'une des marques de whiskey les plus connues, **Jameson**, et laissez-vous tenter par une petite dégustation. Faites un tour jusqu'à la ville pittoresque de **Cobh**, visitez la cathédrale de **St Colman** et admirez ses vitraux exceptionnels. Rendez-vous au centre historique de **Queenstown** et promenez-vous sur le circuit du **Titanic Lough Hyne** est l'unique lac intérieur d'eau salé de toute l'Europe. Profitez d'une marche dans les bois luxuriants pour voir le lac lui-même, participez à une descente nocturne en kayak sur le lac ou apprenez-en plus sur cette petite rareté le **centre de Lough Hyne**.



Cobh



Kinsale

Kinsale, la capitale gastronomique de l'Irlande, se situe un peu au sud de la ville de **Cork**, là où la partie ouest du comté commence et s'étend vers l'ouest jusqu'à **Dursey Head** à la pointe de la péninsule de **Beara**. C'est une zone idéale pour les amateurs de voile. Elle est bordée de petits ports, de baies et d'anse, et des bateaux de tous types (de pêche, à voile ou de croisière) s'y retrouvent.

La baie de **Roaring Water** et les cent îles de **Carbery**, parmi lesquelles l'île gaélique d'**Oileán Chléire**, donnent sur la dernière bande de terre et sur le phare de **Mizen Head**. **Oileán Chléire** est l'île du sud de l'Irlande qui possède le plus grand nombre d'habitants. Non loin de là apparaît le **rocher du Fastnet**, bien connu des marins comme un repère de navigation important. L'ouest du comté de **Cork** est un monde à part, une zone qui semble retirée du monde tumultueux et qui offre pourtant un luxe discret ou un accueil tout simple, selon ce que vous cherchez.



MAYO

Westport

S'avancant fièrement dans l'Océan Atlantique, le comté de **Mayo** s'enorgueillit d'un environnement préservé d'une beauté incroyable et de merveilleuses attractions pour les visiteurs.

Les villes cosmopolites débordent vraiment de charme et de personnalité, aussi accueillantes que les habitants du comté eux-mêmes. Les hébergements sont nombreux et d'excellente qualité, et la gamme d'attractions et d'activités dédiées au tourisme prend chaque année plus d'ampleur. Entre autres incontournables, vous pourrez gravir la montagne **Crough Patrick**, haut lieu de pèlerinage d'Irlande avec le **mémorial de la famine** à ses pieds et un point de vue spectaculaire sur la **baie de Clew** et ses nombreuses îles en face du sommet atteint.

L'histoire prend vie avec le site mondialement connu de **Céide Fields** près de **Ballycastle** dans le nord du comté de **Mayo**, où l'on trouve des empreintes humaines vieilles de 5000 ans. L'ancienne usine textile de **Foxford Woolen Mills** donne un aperçu du passé industriel du comté tandis que la ferme historique des **Hennigan**, un domaine datant d'avant la grande famine, reconstitue les conditions de vie paysanne d'une famille de fermiers pauvres. Le musée national d'Irlande sur la vie rurale, situé juste en dehors de la principale ville du comté, **Castlebar**, héberge une collection dépeignant la vie quotidienne du peuple irlandais des années 1850 à 1950. Le musée est situé sur les terres de la demeure historique de **Turlough Park** et au cœur de jardins primés. A l'été 2012 ouvrira en outre à **Ballina** la collection de **Jackie Clarke**, qui comprend un ensemble unique d'objets couvrant plus de 400 ans d'histoire irlandaise.



Pont de « L'Homme Tranquille »

Des restaurants haut de gamme, des pubs de caractère et bien sûr des mélodies traditionnelles irrésistibles imprègnent tout le comté. **Westport** est l'une des villes les plus populaires d'Irlande : le **Westport House & Pirate Adventure Park**, qui met en scène l'histoire de la légendaire reine pirate **Grace O'Malley** (Granuaile), attire particulièrement les familles, tandis que l'île d'**Achill**, très aimée des artistes, abrite le village



île d'Achill

fantôme de **Slievemore**, souvenir poignant d'un sombre passé. **Knock Shrine**, à l'est du comté, a été le théâtre d'une apparition miraculeuse en 1879, et la charmante ville de **Cong** est pour toujours associée à **Hollywood** et au film « **L'Homme Tranquille** ». Les régions moins connues telles que **Lakes District** au sud du comté ou **Erris** et la péninsule de **Mullet** au nord méritent un détour, tout comme pêcher un saumon dans la rivière **Moy** à **Ballina**.

L'île d'**Achill** est la plus grande des côtes irlandaises et c'est l'une des rares qui soient accessibles par la route. L'île possède de spectaculaires falaises en bord de mer, des paysages incroyables, des routes, des circuits pédestres et cyclistes d'exception et de magnifiques plages (dont beaucoup ont le drapeau bleu) avec tous les équipements pour les sports nautiques et la pêche. Vous pouvez vous rendre de **Westport** à **Achill** en parcourant les 42 km du **Great Western Greenway**, le plus long circuit pédestre et cycliste hors des sentiers battus d'Irlande.

Les festivals sont une part importante de la vie du comté, en particulier les mois d'été où le plus dur sera pour vous de faire un choix : un festival dédié aux sports d'aventure, aux courses sur sable, à l'art, aux arts de la rue ou aux enfants ? Le comté de Mayo est vraiment plein de surprises.

